

**UCHWAŁA NR XXVIII/559/2016  
RADY MIEJSKIEJ W NAKLE NAD NOTECIĄ**

z dnia 24 listopada 2016 r.

**w sprawie zmiany Studium uwarunkowań i kierunków zagospodarowania przestrzennego gminy Nakło nad Notecią**

Na podstawie art. 12 ust. 1 oraz art. 27 ustawy z dnia 27 marca 2003 roku o planowaniu i zagospodarowaniu przestrzennym (Dz. U. z 2016 r. poz. 778 z późn. zm.)<sup>1)</sup> oraz art. 18 ust. 2 pkt 5 ustawy z dnia 8 marca 1990 roku o samorządzie gminnym (Dz. U. z 2016 r. poz. 446, poz. 1579), Rada Miejska w Nakle nad Notecią uchwala, co następuje:

§ 1. 1. Uchwala się zmianę Studium uwarunkowań i kierunków zagospodarowania przestrzennego gminy Nakło nad Notecią przyjętego uchwałą nr XII/219/2011 Rady Miejskiej w Nakle nad Notecią z dnia 29 września 2011 r., ze zmianą uchwaloną uchwałą nr XVIII/308/2016 Rady Miejskiej w Nakle nad Notecią z dnia 28 stycznia 2016 r., zwane dalej „zmianą Studium”.

2. Integralną częścią niniejszej uchwały są:

- 1) wykaz zmian części tekstowej i części graficznej Studium - załącznik Nr 1;
- 2) ujednoczona część tekstowa Studium uwarunkowań i kierunków zagospodarowania przestrzennego gminy Nakło nad Notecią w postaci załączników do niniejszej uchwały:  
Nr 2 - UWARUNKOWANIA ROZWOJU i  
Nr 3 – KIERUNKI ZAGOSPODAROWANIA PRZESTRZENNEGO;
- 3) ujednoczony rysunek Studium uwarunkowań i kierunków zagospodarowania przestrzennego gminy Nakło nad Notecią - załącznika Nr 4.

§ 2. Rozstrzygnięcie o sposobie rozpatrzenia uwag do projektu zmiany Studium określa załącznik Nr 5 do uchwały.

§ 3. Przyjmuje się ujednoczone Studium uwarunkowań i kierunków zagospodarowania przestrzennego gminy Nakło nad Notecią zgodnie z opisem w załączniku nr 1 do uchwały w zakresie części tekstowej w postaci załączników Nr 2 i Nr 3 do uchwały oraz w zakresie części graficznej ujednoczony rysunek Studium – Kierunki zagospodarowania przestrzennego w postaci załącznika Nr 4 do uchwały (zmiana obejmuje w części graficznej wyłącznie obszary działek o geodezyjnych numerach ewidencyjnych 172/6, 204/1, 204/2 i 207/2 w obrębie Rozwaryn oraz 22, 23 i 24 w obrębie Paterek).

§ 4. Wykonanie uchwały powierza się Burmistrzowi Miasta i Gminy Nakło nad Notecią.

§ 5. Uchwała wchodzi w życie z dniem podjęcia i podlega ogłoszeniu w Biuletynie Informacji Publicznej Urzędu Miasta i Gminy Nakło nad Notecią wraz z załącznikami Nr 2, Nr 3 i Nr 4 do niniejszej uchwały.

PRZEWODNICZĄCY  
Rady Miejskiej  
Jan Świątkowski

<sup>1)</sup> zmiany wymienionej ustawy zostały ogłoszone w: Dz.U. z 2016 r. poz. 904, poz. 961, poz. 1250, poz. 1579.



## WYKAZ ZMIAN

### I. W pierwszej części tekstu Studium uwarunkowań i kierunków zagospodarowania przestrzennego Miasta i Gminy Nakło nad Notecią UWARUNKOWANIA ROZWOJU wprowadza się następujące zmiany:

#### 1) W rozdziale 3 Wstępu - MATERIAŁY WEJŚCIOWE

- a) na końcu podrozdziału 2 „Opracowania i akty prawne dotyczące gminy” dopisuje się dwie nowe pozycje:

„36 - Program ochrony środowiska z planem gospodarki odpadami województwa Kujawsko-Pomorskiego na lata 2011-2014 z perspektywą na lata 2015-2018 przyjęty uchwałą Nr XVI/299/11 Sejmiku Województwa Kujawsko-Pomorskiego z dnia 19 grudnia 2011 r.;

37 - Plan gospodarki odpadami województwa Kujawsko-Pomorskiego przyjęty uchwałą Nr XXVI/434/12 Sejmiku Województwa Kujawsko-Pomorskiego z dnia 24 września 2012 r.”

- b) na końcu podrozdziału 3 „Opracowania inne” dopisuje się po pozycji 2 pozycję

3. Bilans zasobów złóż kopalin w Polsce wg stanu na 31 XII 2014 r., Państwowy Instytut Geologiczny Państwowy Instytut Badawczy, Warszawa 2015.

#### 2) W rozdziale I UWARUNKOWANIA ZEWNĘTRZNE WYNIKAJĄCE Z POŁOŻENIA MIASTA I GMINY w podrozdziale 2 WNIOSKI WYNIKAJĄCE Z POLITYKI PRZESTRZENNEJ WOJEWÓDZTWA KUJAWSKO-POMORSKIEGO dopisuje się:

„Strategia rozwoju województwa kujawsko-pomorskiego do roku 2020 - Plan modernizacji 2020+” - to dokument, który został przyjęty Uchwałą nr XLI/693/13 Sejmiku Województwa Kujawsko-Pomorskiego z dnia 21 października 2013 r.

Dokument ten wpisał Województwo Kujawsko-Pomorskie w spójną wizję rozwoju Polski zapisaną w dokumentach szczebla krajowego i ponadwojewódzkiego

- Długookresową Strategią Rozwoju Kraju (DSRK);
- Średniookresową Strategią Rozwoju Kraju (ŚSRK),
- 9 strategiami zintegrowanymi,
- strategiami ponadregionalnymi;
- Koncepcją Przestrzennego Zagospodarowania Kraju (KPZK).

Koncepcja Przestrzennego Zagospodarowania Kraju 2030 (KPZK 2030), przyjęta przez rząd w grudniu 2011 r., stała się najważniejszym dokumentem strategicznym dotyczącym zagospodarowania przestrzennego kraju zmieniającym dotychczasowe kierunki regionalne w spójną, centralnie kontrolowaną, politykę rozwoju, z wizją zagospodarowania przestrzennego kraju do 2030 roku. Planowanie przestrzenne zdefiniowano w niej jako usystematyzowane działania, których celem jest efektywne wykorzystanie przestrzeni, godzące interesy różnych jej użytkowników a zarazem realizujące cele społeczne i gospodarcze.

W miejsce polityki wspierania inicjatyw rozwoju weszła polityka godzenia interesów wielu podmiotów działających w gospodarce przestrzennej w celu osiągnięcia wspólnych celów rozwoju służących zaspokojeniu potrzeb obecnych i przyszłych pokoleń użytkowników przestrzeni (mieszkańców, przedsiębiorców, państwa).”

#### c) W rozdziale II UWARUNKOWANIA WEWNĘTRZNE WYNIKAJĄCE Z ANALIZY STANU ISTNIEJĄCEGO

- a) w podrozdziale 1 **DOTYCHCZASOWE PRZEZNACZENIE TERENÓW NA OBSZARZE MIASTA I GMINY** ust. 3 - „Analiza wniosków złożonych do zmiany studium uwarunkowań i kierunków zagospodarowania przestrzennego gminy Nakło nad Notecią” po tabeli 9 dodaje się tabelę 9a następującej treści:

b) TAB. 9a WYKAZ WNIOSKÓW ZŁOŻONYCH NA PODSTAWIE ART.11 PKT 1 USTAWY Z DNIA 27 MARCA 2003r. O PLANOWANIU I ZAGOSPODAROWANIU PRZESTRZENNYM DO ZMIANY STUDIUM UWARUNKOWAŃ I KIERUNKÓW ZAGOSPODAROWANIA PRZESTRZENNEGO GMINY NAKŁO NAD NOTECIĄ – 2015

lp.	Data wpływu wniosku	Nazwisko i imię, nazwa jednostki organizacyjnej i adres	Treść wniosku	Oznaczenie nieruchomości, której dotyczy wniosek	Rozstrzygnięcie Burmistrza w sprawie rozpatrzenia wniosku	Uwagi
1	17.07.2015r.	BioEn Ventures B.M.V.Sp. z o.o. Sp.k. Ul. Marcelińska 90, 60-324 Poznań	przeznaczenie wskazanej we wniosku działki pod budowę odnawialnych źródeł energii o mocy do 1 MW	działka nr 172/6 obręb Rozwarzyn	+/-	Przeznaczenie wnioskowanej działki pod budowę odnawialnych źródeł energii o mocy do 1 MW ograniczono do budowy biogazowni rolniczej o mocy dostosowanej do ograniczeń wynikających z ochrony terenów z zabudową mieszkaniową, utrzymując zakaz budowy elektrowni wiatrowych w obszarze kolidującym z korytarzem ekologicznym wędrowki ptaków.



c) w podrozdziale 5 STAN ŚRODOWISKA PRZYRODNICZEGO, W TYM STAN ROLNICZEJ I LEŚNEJ PRZESTRZENI PRODUKCYJNEJ w ust. 1 Charakterystyka środowiska przyrodniczego w części BUDOWA GEOLOGICZNA w akapicie zaczynającym się od słów „Na terenie gminy obowiązują następujące koncesje na wydobywanie kopalin:” dopisuje się na końcu nową pozycję:

– „dla złoża Rozwarzyn III nr 284/W/2015 z dnia 11.05.2015 r. udzielona przez Marszałka Województwa Kujawsko-Pomorskiego.”

d) w podrozdziale 8 OBSZARY I TERENY CHRONIONE NA PODSTAWIE PRZEPISÓW PRAWA GÓRNICZEGO, ZŁOŻA KOPALIN, ZASOBY WÓD PODZIEMNYCH po pierwszym zdaniu „Głównym surowcem mineralnym wydobywanym w gminie są piaski i żwiry.” dotychczasowa treść do tabeli 23 włącznie otrzymuje brzmienie:

„Na terenie gminy znajduje się 13 złóż kruszywa naturalnego i pospolitego, z czego na podstawie ważnych koncesji do eksploatacji dopuszczonych jest obecnie 5 złóż, zamknięto 5 a 2 złoża są przygotowywane do eksploatacji.

Koncesja na poszukiwanie lub rozpoznawanie złóż kopalin, na wydobywanie kopalin ze złóż jest wydawana na podstawie ustawy z dnia 9 czerwca 2011 r. Prawo geologiczne i górnicze (t.j. - Dz. U. z 2015 r. poz. 196 ze zm.).

TAB. 23 ZŁOŻA NA TERENIE GMINY

LLp.	Nazwa złoża	Stan zagospodarowania złoża	Kopalina	Zasoby geologiczne	
				bilansowe [tys. ton]	przemysłowe / wydobyte [tys. ton]
1	Nakło nad Not.	P	Węgle brunatne – złoża o zasobach prognostycznych	245 341	
2	Paterek III	Z	Złoża piasków budowlanych	197	
3	Paterek IX	E	Złoża piasków budowlanych	32	32/5
4	Paterek IX/2	E	Złoża piasków budowlanych	85	/13
5	Paterek V	Z	Złoża piasków budowlanych	76	
6	Paterek VI	Z	Złoża piasków budowlanych		
7	Paterek VI/A	R	Złoża piasków budowlanych	243	
8	Paterek VII	E	Złoża piasków budowlanych	216	
9	Paterek VIII*	E	Złoża piasków budowlanych	135	118/29
10	Potulice I	Z	Złoża piasków budowlanych	273	273/ -
11	Rozwarzyn	Z	Złoża piasków budowlanych	22	
12	Rozwarzyn I	E	Złoża piasków budowlanych	940	940
13	Rozwarzyn III	R	Złoża piasków budowlanych	3 226	2 327 /
14	Rozwarzyn IV	R	Złoża piasków budowlanych	1 145	

Skróty literowe stanu zagospodarowania zasobów:, P - złoża o zasobach rozpoznanych wstępnie, R - złoża o zasobach rozpoznanych szczegółowo, E – złoża eksploatowane, T – złoża zagospodarowane, eksploatowane okresowo, Z – złoża, z którego wydobyć zostało zaniechane.

e) W podrozdziale 12 ZADANIA SŁUŻĄCE REALIZACJI PONADLOKALNYCH CELÓW PULICZNYCH w ust. 1 „Zadania wynikające z Koncepcji Polityki Przestrzennej Zagospodarowania Kraju, które odnoszą się także do województwa kujawsko-pomorskiego a w tym gminy Nakło nad Notecią” dopisuje się:

- „- Dla rozwoju przestrzennego kraju podstawowe znaczenie mają zasoby wodne, różnorodność biologiczna i krajobrazowa, zasoby gleb, lokalizacja złóż kopalin, gleb oraz odnawialnych źródeł energii.
- Podstawowymi źródłami energii odnawialnej (Odnawialne Zasoby Energii, OZE) w Polsce są wiatr i biomasa.”

**II. W drugiej części tekstu Studium uwarunkowań i kierunków zagospodarowania przestrzennego Miasta i Gminy Nakło nad Notecią – KIERUNKI ROZWOJU - wprowadza się następujące zmiany:**

1) W rozdziale 2 OBSZARY ORAZ ZASADY OCHRONY ŚRODOWISKA I JEGO ZASOBÓW podrozdziale 5 Złóża kruszyw naturalnych, filary ochronne w złożu

a) dotychczasowy zapis od drugiego zdania pierwszego akapitu zaczynający się od wyrazów „Na terenie gminy znajduje się” do wyrażenia przed ostatnim akapitem kończącego się: „7. Rozwarzyn I (nr rejestru 10-2/4/329).” zastępuje się wyrażeniem:

„Na terenie gminy znajduje się 13 rozpoznanych złóż kruszywa naturalnego i pospolitego, z czego na podstawie ważnych koncesji do eksploatacji dopuszczonych jest obecnie 8 złóż.

Zgodnie z Ustawą z dnia 9 czerwca 2011 r. Prawo geologiczne i górnicze, na podstawie uzyskanej koncesji wyznacza się obszar górniczy, a jeżeli w wyniku zamierzonej działalności określonej w koncesji przewiduje się istotne skutki dla środowiska, dla terenu górniczego bądź jego fragmentu można sporządzić miejscowy plan zagospodarowania przestrzennego. Obszary i tereny górnicze uwzględnia się w studium uwarunkowań i kierunków zagospodarowania przestrzennego gminy oraz w miejscowym planie zagospodarowania przestrzennego. Z aktualnego wykazu planów zagospodarowania przestrzennego w gminie Nakło nad Notecią wynika, iż siedem obszarów górniczych objętych jest obowiązującymi planami miejscowymi.

Rejestr Obszarów Górniczych (ROG) działa od ponad pół wieku - pierwsze wpisy do Rejestru dokonane zostały w 1952 roku. Od tego czasu do roku 1994 r. Wyższy Urząd Górniczy w Katowicach prowadził obsługę Rejestru. Od 1995 do 2011 roku prowadzenie obsługi ROG zostało powierzone Państwowemu Instytutowi Geologicznemu, który w imieniu Ministra Środowiska prowadził rejestr obszarów górniczych. Od 1 stycznia 2012 r. państwowa służba geologiczna prowadzi rejestr obszarów górniczych we własnym imieniu, wprost na podstawie przepisów ustawy z dnia 9 czerwca 2011 r. Prawo geologiczne i górnicze (t.j. - Dz. U. z 2015 r. poz. 196 ze zm.). Zadania Państwowej Służby Geologicznej w skrócie: PSG, wykonuje Państwowy Instytut Geologiczny – Państwowy Instytut Badawczy z główną siedzibą w Warszawie przy ul. Rakowieckiej 4 (kod pocztowy: 00-975).

W gminie Nakło nad Notecią zarejestrowane są następujące czynne obszary górnicze:

1. Paterek IX/1 (nr rejestru 10-2/2/133);
2. Paterek IX/2 (nr rejestru 10-2/3/188);
3. Paterek VI/III (nr rejestru 10-2/2/127);
4. Paterek VII (nr rejestru 10-2/2/119);
5. Paterek VIII (nr rejestru 10-2/2/117);
6. Rozwarzyn I (nr rejestru 10-2/4/329);

7. Rozwarzyn III (nr rejestru 10-2/6/570) na podstawie koncesji udzielonej przez Marszałka Województwa Kujawsko-Pomorskiego - aktualnie w fazie projektowania;

8. Rozwarzyn IV (nr rejestru – 10/2/6/589/a i 10/2/6/589/b) na podstawie koncesji udzielonej przez Marszałka Województwa Kujawsko-Pomorskiego - aktualnie w fazie projektowania.

Dla obszaru górniczego p.n. Rozwarzyn IV, na podstawie decyzji o środowiskowych uwarunkowaniach nie przewiduje się istotnych skutków dla środowiska przy zachowaniu filarów ochronnych w odległości:

- 1) 10 m od linii rozgraniczających pasy dróg gminnych;
- 2) 15 m od linii rozgraniczających działek leśnych;
- 3) minimum 10 m od linii rozgraniczających obszar kolejowy (wymaga wyznaczenia uzgodnionego z jego zarządcą);
- 4) 6 m od sąsiednich działek rolnych,



stąd zakłada się, że nie będzie potrzeby sporządzenia miejscowego planu zagospodarowania przestrzennego, a może być on sporządzony na wniosek przedsiębiorcy zamierzającego eksploatować złożę.”

- b) W ostatnim akapicie skreśla się początkowe wyrażenia „Ustala się, iż tereny” i zastępuje się wyrazem „Tereny”;
- 2) W rozdziale 5 KIERUNKI ROZWOJU I INFRASTRUKTURY TECHNICZNEJ w podrozdziale 3 w części dotyczącej zaopatrzenie w energię elektryczną przed ostatnim akapitem zaczynającym się od wyrażenia „Dopuszcza się również wykorzystywanie [...]” dopisuje się następujący tekst:  
 „Energia z biomasy – Na terenie gminy Nakło nad Notecią w jednostce funkcjonalnej oznaczonej symbolem F, w obrębie geodezyjnym Rozwarzyn, wyznacza się obszar, na którym rozmieszczone będą urządzenia wytwarzające energię z odnawialnych źródeł energii o mocy przekraczającej 100 kW, ze strefami ochronnymi związanymi z ograniczeniami w zabudowie oraz zagospodarowaniu i użytkowaniu terenu – z ograniczeniem do biogazowni rolniczej o mocy do 1 MW, wytwarzającej energię wyłącznie z biomasy roślinnej.”
- 3) W rozdziale 7 „OBSZARY, DLA KTÓRYCH ISTNIEJE OBOWIĄZEK SPORZĄDZANIA PLANÓW MIEJSCOWYCH ORAZ OBSZARY, DLA KTÓRYCH GMINA ZAMIERZA SPORZĄDZIĆ PLANY MIEJSCOWE”  
 a) treść podrozdziału 1 „Obowiązek sporządzenia m.p.z.p. na podstawie przepisów odrębnych” otrzymuje brzmienie:  
 „Na terenie gminy Nakło nad Notecią znajdują się tereny górnicze, dla których istniał obowiązek sporządzenia miejscowego planu zagospodarowania przestrzennego, zmieniony przepisami ustawy z dnia 9 czerwca 2011 r. Prawo geologiczne i górnicze, które określiły dla terenu górniczego bądź jego fragmentu możliwość sporządzenia miejscowego planu zagospodarowania przestrzennego, jeżeli w wyniku zamierzonej działalności określonej w koncesji przewiduje się istotne skutki dla środowiska.  
 Większość ze znajdujących się na terenie gminy terenów górniczych posiada obowiązujące plany miejscowe, w związku z tym sporządzenia planu miejscowego mogą wymagać (na wniosek i z pokryciem wszelkich kosztów sporządzenia planu przez zainteresowanego przedsiębiorcę) pozostałe tereny górnicze w Rozwarzynie i w Paterku znajdujące się bezpośrednio przy obszarze kolejowym i przy drogach gminnych (w Rozwarzynie).”  
 b) w podrozdziale 3 „Obszary, dla których gmina zamierza sporządzić miejscowe plany zagospodarowania przestrzennego”  
 - po pkt. 18 dopisuje się pkt 19 w brzmieniu:  
 „obszar, na którym rozmieszczone będą urządzenia wytwarzające energię z odnawialnych źródeł energii o mocy przekraczającej 100 kW, ze strefami ochronnymi związanymi z ograniczeniami w zabudowie oraz zagospodarowaniu i użytkowaniu terenu – w obrębie Rozwarzyn biogazownia rolnicza wytwarzająca energię o mocy do 1 MW wyłącznie z biomasy roślinnej – na wniosek inwestora (PE Rozwarzyn).”  
 - po ostatnim zdaniu dopisuje się:  
 „Dopuszcza się sporządzenie miejscowych planów zagospodarowania przestrzennego, na wniosek i koszt przedsiębiorcy, terenów górniczych (eksploatacja kruszywa), z kierunkiem rekultywacji las, w obrębach Rozwarzyn i Paterok, których granice wskazano na rysunku studium w ramach obszarów, dla których gmina zamierza sporządzić miejscowe plany zagospodarowania przestrzennego.”
- 4) W rozdziale 8 „STRUKTURA FUNKCJONALNO – PRZESTRZENNA”  
 a) w tabeli 10 w ostatniej rubryce po wyrazach „w gospodarstwach rolnych” kropkę zastępuje się przecinkiem i dopisuje się:  
 „oraz położone w znacznym oddaleniu od zabudowy osadniczej obszary, na których rozmieszczone będą urządzenia wytwarzające energię z odnawialnych źródeł energii o mocy przekraczającej 100 kW, ze strefami ochronnymi związanymi z ograniczeniami w zabudowie

oraz zagospodarowaniu i użytkowaniu terenu – z ograniczeniem do biogazowni rolniczej w Rozwarzynie wytwarzającej energię wyłącznie z biomasy roślinnej, w tym o mocy do 1 MW, oraz tereny odkrywkowej eksploatacji kruszywa z kierunkiem preferowanej, po eksploatacyjnej, rekultywacji - las.”

b) w podrozdziale 2 „Ustalenia funkcjonalno-przestrzenne dla poszczególnych terenów w jednostkach planistycznych” w ust. 6 „Jednostka F”

- w pierwszym zdaniu po wyrazach „produkcji w gospodarstwach rolnych” kropkę zastępuje się przecinkiem i dopisuje się:

„oraz obszary, na których rozmieszczone będą urządzenia wytwarzające energię z odnawialnych źródeł energii o mocy przekraczającej 100 kW, ze strefami ochronnymi związanymi z ograniczeniami w zabudowie oraz zagospodarowaniu i użytkowaniu terenu – w Rozwarzynie biogazownia rolnicza z ograniczeniem do wytwarzania energii wyłącznie z biomasy roślinnej, a także tereny górnicze mające służyć do powierzchniowej (odkrywkowej) eksploatacji kruszywa naturalnego.”

- przed wyrażeniem: „F-RU – tereny obsługi produkcji w gospodarstwach rolnych” dopisuje się:

**F-PG-ZL** – tereny górnicze mające służyć do powierzchniowej (odkrywkowej) eksploatacji kruszywa naturalnego. Poeksploatacyjna rekultywacja w kierunku rolnym lub leśnym (dopuszczony inny kierunek rekultywacji).

- przed wyrażeniem: „F-ZC – tereny cmentarzy.” dopisuje się:

**F-PE** – obszar, na którym rozmieszczone będą urządzenia wytwarzające energię z odnawialnych źródeł energii o mocy przekraczającej 100 kW, ze strefami ochronnymi związanymi z ograniczeniami w zabudowie oraz zagospodarowaniu i użytkowaniu terenu – z ograniczeniem do biogazowni rolniczej wytwarzającej energię wyłącznie z biomasy roślinnej, uzyskiwanej głównie z nadnoteckich obszarów łąkowych i rolnych, o mocy nie przekraczającej 1 MW.

c) w podrozdziale 6 „Obszary wymagające przekształceń, rehabilitacji i rekultywacji” - zdanie zaczynające się od słów „Rekultywacji wymagają również” otrzymuje brzmienie:

„Rekultywacji wymagają również poeksploatacyjne tereny górnicze (powierzchniowa eksploatacja kruszywa) oraz miejsca składowania odpadów (w Paterku i w Rozwarzynie).”

5) Na końcu drugiej części tekstu Studium uwarunkowań i kierunków zagospodarowania przestrzennego Miasta i Gminy Nakło nad Notecią dopisuje się przypisy odnoszące się do podrozdziałów, w których wprowadza się ww. zmiany z zapisem:

„Przypisy:

1 – ze zmianą uchwaloną uchwałą Nr ..... Rady Miejskiej W Nakle nad Notecią z dnia ..... 2016 roku.”

gdzie wolne miejsca „.....” wypełnia się danymi dotyczącymi uchwały w sprawie przedmiotowej zmiany Studium.

**III. W części graficznej Studium uwarunkowań i kierunków zagospodarowania przestrzennego Miasta i Gminy Nakło nad Notecią – w rysunku studium – Kierunki zagospodarowania przestrzennego (dotychczasowy obraz na poniższym rys. 1) - wprowadza się zmiany (określone na poniższym rys. 2 w granicach oznaczonych obwiednią obszarów wskazanych do sporządzenia miejscowego planu zagospodarowania przestrzennego), obejmujące działki o geodezyjnych numerach ewidencyjnych 172/6, 204/1, 204/2 i 207/2 w obrębie Rozwarzyn, oraz 22, 23 i 24 w obrębie Paterek.**



Rys.1. Wyrys z rysunku Studium przed zmianą



## OZNACZENIA

PRZEZNACZENIE TERENÓW  
TERENY ZABUDOWY

**P** tereny obiektów produkcyjnych, składów i magazynów

## TERENY OTWARTE

**ZL** tereny lasów

**ZR** tereny łąk, pastwisk i nieużytków

## TERENY KOMUNIKACJI

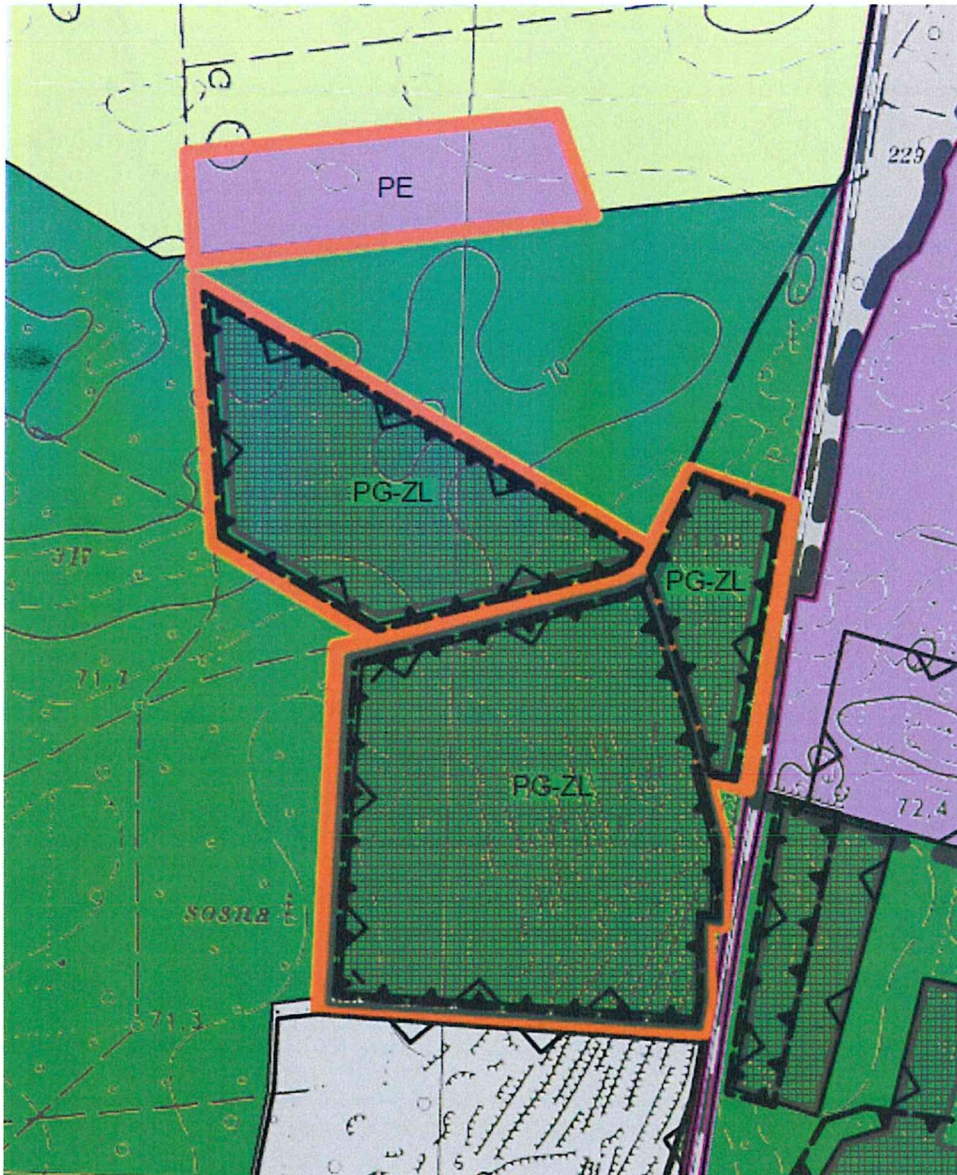
**KK** tereny komunikacji kolejowej

## TERENY INFRASTRUKTURY TECHNICZNEJ

**O** tereny gospodarowania odpadami



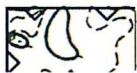
Rys.2. Wyrys z rysunku Studium po zmianie (z załącznika nr 4 do uchwały)



## OZNACZENIA (ciąg dalszy)



**obszary wskazane do sporządzenia miejscowego planu zagospodarowania przestrzennego**



**granice terenów przeznaczonych do rekultywacji lub rehabilitacji**



**obszary udokumentowanych złóż kopalin**



**granica terenów górniczych**

**PG-ZL** **tereny górnicze mające służyć do powierzchniowej (odkrywkowej) eksploatacji kruszywa naturalnego. Poeksploatacyjna rekultywacja w kierunku rolnym lub leśnym (dopuszczony inny kierunek rekultywacji)**



**OZNACZENIA (ciąg dalszy)**

- PE** obszar, na którym rozmieszczone będą urządzenia wytwarzające energię z odnawialnych źródeł energii o mocy przekraczającej 100 kW, ze strefami ochronnymi związanymi z ograniczeniami w zabudowie oraz zagospodarowaniu i użytkowaniu terenu – z ograniczeniem do biogazowni rolniczej wytwarzającej energię wyłącznie z biomasy roślinnej

PRZEWODNICZĄCY  
Rady Miejskiej  
Jan Świątłowski

