



Fundusze
Europejskie



Rzeczpospolita
Polska

Dofinansowane przez
Unię Europejską



„CZŁOWIEK SIŁĄ DOLINY NOTECI”

Prezentacja założeń Lokalnej Strategii Rozwoju dla obszaru powiatu nakielskiego na lata 2023-2029.

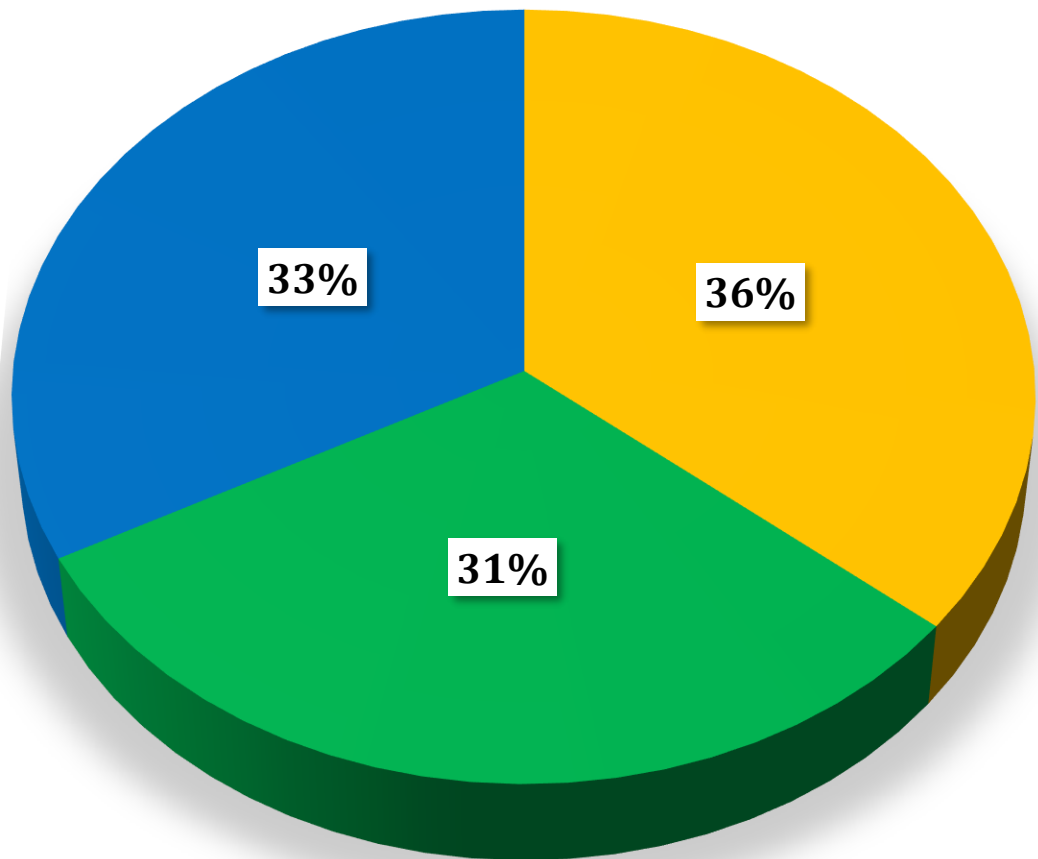
listopad 2023 r.

PODSTAWY PRAWNE

1. USTAWA z dnia 20 lutego 2015 r. o rozwoju lokalnym z udziałem lokalnej społeczności (Dz.U. 2022, poz. 943 ze zm.);
2. ROZPORZĄDZENIE PARLAMENTU EUROPEJSKIEGO I RADY (UE) 2021/1060 z dnia 24 czerwca 2021 r. ustanawiające wspólne przepisy dotyczące Europejskiego Funduszu Rozwoju Regionalnego, Europejskiego Funduszu Społecznego Plus, Funduszu Spójności, Funduszu na rzecz Sprawiedliwej Transformacji i Europejskiego Funduszu Morskiego, Rybackiego i Akwakultury, a także przepisy finansowe na potrzeby tych funduszy oraz na potrzeby Funduszu Azylu, Migracji i Integracji, Funduszu Bezpieczeństwa Wewnętrznego i Instrumentu Wsparcia Finansowego na rzecz Zarządzania Granicami i Polityki Wizowej (art. 31 – 33);
3. Plan Strategiczny dla Wspólnej Polityki Rolnej na lata 2023-2027;
4. Fundusze Europejskie dla Kujaw i Pomorza na lata 2021-2027 wraz ze Szczegółowym Opiszem Priorytetów.



Obszar i struktura LGD



- sektor publiczny (23)
- sektor gospodarczy (20)
- sektor społeczny (21)



PRIORYTETY LSR



W Dolinie Noteci – na styku regionów i kultur, bogactwo przyrody, aktywni ludzie. Dobrze tu żyć i pracować, warto odwiedzić.⁵

Rozwój i promowanie aktywnych postaw mieszkańców bazujących na lokalnych zasobach.

Rozwój przestrzeni publicznych przyjaznych lokalnym społecznościom i turystom.

Pobudzenie zaangażowania mieszkańców w działania na rzecz włączenia społecznego.

**AKTYWNI
GOSPODAR
CZO W
DOLINIE
NOTECI**

**AKTYWNI
SPOŁECZNI
E W
DOLINIE
NOTECI**

**INFRASTRU
KTURA
DOLINY
NOTECI**

**SREBRNA
DOLINA
NOTECI**

**MŁODZI W
DOLINIE
NOTECI**

**LOWE W
DOLINIE
NOTECI**

**DOLINA
RÓWNYCH
SZANS**



Plan
Strategiczny dla
Wspólnej
Polityki
Rolnej
na lata **2023-2027**

AKTYWNI GOSPODARCZO W DOLINIE NOTECI

Zakres wsparcia: podejmowanie pozarolniczej działalności gospodarczej przez osoby fizyczne, rozwijanie pozarolniczej działalności gospodarczej, rozwój pozarolniczych funkcji gospodarstw rolnych, w szczególności w zakresie agroturystyki i zagród edukacyjnych.

SEKCJE PKD: Sekcja Q – opieka zdrowotna i pomoc społeczna (dział 86 OPIEKA ZDROWOTNA, dział 87 POMOC SPOŁECZNA Z ZAKWATEROWANIEM – wyłącznie 87.30.Z, dział 88 POMOC SPOŁECZNA BEZ ZAKWATEROWANIA).

Sekcja P – edukacja (wyłącznie działalności gospodarcze obejmujące Dział 85.5 Pozaszkolne formy edukacji)

Sekcja I – działalność związana z zakwaterowaniem i usługami gastronomicznymi – TURYSTYKA; Sekcja R – działalność związana z kulturą rozrywką i rekreacją – REKREACJA (wyłącznie działalności gospodarcze obejmujące Dział 90: Działalność twórcza związana z kulturą i rozrywką oraz Dział 93: Działalność sportowa, rozrywkowa i rekreacyjna).

Sekcja S – pozostała działalność usługowa – USŁUGI OKOŁOTURYSTYCZNE (wyłącznie Dział 96.02 Fryzjerstwo i pozostałe zabiegi kosmetyczne, Dział 96.04 Działalność usługowa związana z poprawą kondycji fizycznej).

Działalności/branże w zawodach wskazanych jako deficytowe dla obszaru powiatu nakielskiego w latach 2020-2022 wraz z prognozą na rok 2023, umożliwiające dostęp do podstawowych usług i produktów.

Świadczenie usług turystycznych w gospodarstwach rolnych oraz udostępnianie gospodarstw rolnych dla celów edukacyjnych.

AKTYWNI GOSPODARCZO W DOLINIE NOTECI – cd.

Grupa docelowa/**beneficjenci**: wszyscy mieszkańcy (osoby dorosłe) obszaru objętego lokalną strategią rozwoju, w szczególności osoby w niekorzystnej sytuacji, tj. osoby poszukujące zatrudnienia, rolnicy z małych gospodarstw, lokalni przedsiębiorcy.

Tryb wyboru projektów przez LGD (forma wdrożenia): tryb konkursowy.

Kwota wsparcia w ramach LSR – minimalna wartość wsparcia kosztów kwalifikowalnych na poziomie operacji: 50 tys. zł (dotyczy wszystkich zakresów).

Kwota wsparcia w ramach LSR – maksymalna wartość dofinansowania na poziomie operacji:

- podejmowanie pozarolniczej działalności gospodarczej przez osoby fizyczne – dotacja w postaci ryczału do 150 tys. zł;
- rozwijanie pozarolniczej działalności gospodarczej – dotacja w postaci refundacji kosztów kwalifikowalnych do 300 tys. zł;
- rozwój pozarolniczych funkcji gospodarstw rolnych w zakresie gospodarstw agroturystycznych oraz zagród edukacyjnych – dotacja w postaci ryczału/refundacji do 150 tys. zł.

Aktywni społecznie w Dolinie Noteci

Min. wartość grantu: 10 tys. zł

Max. wartość grantu: 30 tys. zł

Max. poziom dofin.: 100%

- **Zakres wsparcia:** ochrona dziedzictwa kulturowego lub przyrodniczego obszaru LSR.
- **Grupa docelowa:** wszyscy mieszkańcy obszaru objętego LSR, w szczególności dzieci i młodzież (do 25 r.ż.) oraz osoby starsze (ukończony 60 r.ż.).
- **Grantobiorcy:** lokalne organizacje posiadające osobowość prawną (wpis do KRS lub wpis do KR KGW) oraz jednostki sektora finansów publicznych. O dofinansowanie grantu nie będą mogły ubiegać się podmioty prowadzące działalność gospodarczą.
- Obowiązkowym elementem projektu (**warunkiem dostępu**) będzie nawiązanie współpracy z lokalną organizacją społeczną lub sołectwem.

Przykładowa lista wspieranych zadań:

- organizacja kursów, szkoleń, warsztatów, wizyt studyjnych i innych działań edukacyjnych nawiązujących do lokalnych tradycji i dziedzictwa kulturowego Krajny i Pałuk,
- promowanie aktywnego stylu życia oraz różnych form spędzania czasu wolnego wśród mieszkańców poprzez realizację otwartych wydarzeń i imprez promocyjnych lub kulturalnych nawiązujących do lokalnego dziedzictwa i/lub zasobów, w tym w zakresie turystyki i rekreacji,
- szkolenia, warsztaty, konkursy wiedzy, wizyty studyjne i inne działania edukacyjne ukierunkowane na podnoszenie wiedzy mieszkańców obszaru LSR w zakresie ochrony środowiska i zmian klimatycznych (promowanie postaw prośrodowiskowych i proklimatycznych) – ochrona dziedzictwa przyrodniczego,
- organizacja spotkań, zabaw, obozów integracyjnych jednoczących młodych i/lub osoby starsze z lokalną społecznością,
- szkolenia, warsztaty, debaty, obozy, wizyty studyjne i inne działania ukierunkowane na wzrost aktywności ludzi młodych i ich udziału w życiu publicznym (promowanie aktywnego uczestnictwa młodzieży w życiu społecznym),
- inne działania.

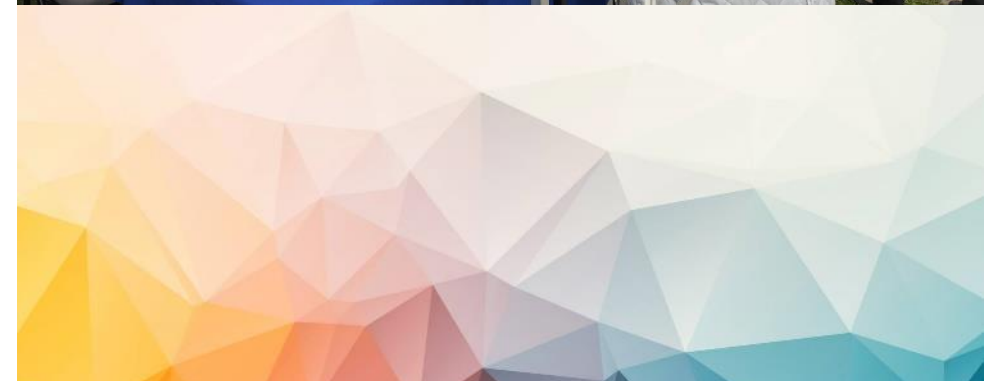
OPERACJA WŁASNA LGD

Kobiety – liderki lokalne

1. W ramach operacji przewiduje się m.in. następujące zadania:

- Kobięca Akademia – uczestniczki otrzymają wiedzę i umiejętności z zakresu animacji społecznej, współpracy lokalnej, finansowania i promocji inicjatyw oddolnych, ale również prowadzenia własnego biznesu na bazie lokalnych zasobów,
- spotkania z liderami – ludźmi sukcesu oraz aktywnymi społecznościami (spotkania stacjonarne i wizyty terenowe),
- zajęcia cykliczne dot. organizowania działalności kulturalno-oświatowej w lokalnym środowisku,
- I Forum Kobiet Doliny Noteci,
- inne działania.

2. Kwota LSR przewidziana na realizację operacji własnej: 32 tys. EUR.



INFRASTRUKTURA DOLINY NOTECI

Zakres wsparcia: inwestycje infrastrukturalne w zakresie poprawy dostępu do małej infrastruktury publicznej, operacje nieinwestycyjne w zakresie poprawy dostępu do usług dla lokalnych społeczności (zakup wyposażenia służącego poprawie dostępu do usług kulturalnych, rekreacyjnych, edukacyjnych czy prozdrowotnych).

Grupa docelowa/**beneficjenci:** osoby prawne, w tym organizacje pozarządowe, jednostki sektora finansów publicznych; jednostki nieposiadające osobowości prawnej, którym ustawa nadaje zdolność prawną.

Tryb wyboru projektów przez LGD (forma wdrożenia): tryb konkursowy.

Kwota wsparcia w ramach LSR: minimalna wartość dofinansowania na poziomie operacji – 50 tys. zł, maksymalna wartość dofinansowania na poziomie operacji – 500 tys. zł.

Kwota wsparcia w ramach LSR: maksymalny poziom współfinansowania (kwota wsparcia w ramach LSR): jednostki sektora finansów publicznych – do 75% kosztów kwalifikowalnych; pozostałe podmioty – do 100% kosztów kwalifikowalnych.

Przykładowa lista wspieranych zadań:

- ✓ organizacja miejsc spotkań i wypoczynku dla osób starszych oraz osób z niepełnosprawnością – miejsca do siedzenia (wewnątrz jak i na zewnątrz), zadaszenia chroniące przed niekorzystnymi warunkami pogodowymi;
- ✓ organizacja publicznych miejsc do spotkań oraz stref wypoczynku/relaksu dla młodzieży – miejsca do przesiadywania, rozrywki, odpoczynku, zajęć ruchowych (wewnątrz, jak i na świeżym powietrzu);
- ✓ tworzenie małych i otwartych przestrzeni publicznych promujących integrację międzypokoleniową np. miejsca rekreacji z biesiadnikami, grillem, miejscem na ognisko, urządzeniami do ćwiczeń na powietrzu, tężnie i mini tężnie;
- ✓ rozwój zielonych stref wypoczynku dla mieszkańców, w szczególności dzieci, młodzieży i/lub osób starszych;
- ✓ rozwój infrastruktury prozdrowotnej (ścieżki sensoryczne, ścieżki zdrowia, miniteżnie, siłownie zewnętrzne);
- ✓ rozwój infrastruktury służącej rekreacji – parki linowe, pumtracki, skateparki, boiska wielofunkcyjne, ścianki wspinaczkowe;
- ✓ rozwój infrastruktury turystycznej i rekreacyjnej nad wodami – pomosty, przebieralnie, zjeżdżalnie, boiska, toalety publiczne, pola namiotowe/biwakowe;
- ✓ tworzenie nowoczesnych i dostosowanych do każdego wieku oraz stopnia sprawności placów zabaw, siłowni zewnętrznych;
- ✓ zakup wyposażenia obiektów.



FUNDUSZE EUROPEJSKIE DLA KUJAW I POMORZA 2021-2027

Srebrna Dolina Noteci

Min. wartość grantu: 50 tys. zł

Max. wartość grantu: 100 tys. zł

Max. poziom dofin.: 95%

- **Zakres wsparcia:** działania na rzecz integracji seniorów, pozwalające uchronić tę grupę społeczną przed izolacją i wykluczeniem społecznym.
- **Grupa docelowa:** wszyscy mieszkańcy obszaru objętego lokalną strategią rozwoju, którzy ukończyli 60 rok życia.
- **Grantobiorcy:** wszystkie podmioty z wyłączeniem osób fizycznych (nie dotyczy osób prowadzących działalność gospodarczą lub oświatową na podstawie odrębnych przepisów).

Przykładowa lista wspieranych zadań:

Działania na rzecz integracji seniorów, pozwalające uchronić tę grupę społeczną przed izolacją i wykluczeniem społecznym:

a) tworzenie i funkcjonowanie klubów seniora;

b) funkcjonowanie uniwersytetów trzeciego wieku;

c) uzupełniająco, w ramach klubów seniora: inne działania mające na celu wsparcie i integrację osób starszych, uwzględniające udział rodziny i całego środowiska w tworzeniu lokalnych sieci integracji i samopomocy obejmujące:

- organizację wydarzeń włączających środowisko lokalne w problemy osób starszych: np. dnia sąsiada, pikników i wigilii sąsiedzkich;
- spotkania o charakterze międzypokoleniowym, np. z młodzieżą szkolną lub grupami przedszkolnymi, mające na celu wymianę doświadczeń, wzajemną edukację i pomoc;
- spotkania klubów wolontariackich, których celem jest pomoc osobom starszym i samopomoc, w tym organizacja banków wolnego czasu;
- akcje proekologiczne organizowane wspólnie z młodzieżą zwiększające udział młodych i starszych w kształtowaniu środowiska życia, estetyki dzielnicy, osiedla;
- przedstawienia grup teatralnych, zespołów pieśni i tańca z klubów seniora w szkole/przedszkolu lub odwiedziny grup przedszkolnych/szkolnych/ognisk kulturalnych w klubie seniora.

Młodzi w Dolinie Noteci

Min. wartość grantu: 50 tys. zł

Max. wartość grantu: 100 tys. zł

Max. poziom dofin.: 95%

- **Zakres wsparcia:** działania na rzecz promowania równości szans i aktywnego udziału dzieci i młodzieży w życiu społecznym, a także wsparcie na rzecz zatrudnienia i integracji społeczno-gospodarczej ludzi młodych.
- **Grupa docelowa:** dzieci i młodzież uczące się, w wieku od 6 do 24 lat, z obszaru objętego lokalną strategią rozwoju.
- **Grantobiorcy:** wszystkie podmioty z wyłączeniem osób fizycznych (nie dotyczy osób prowadzących działalność gospodarczą lub oświatową na podstawie odrębnych przepisów).

Przykładowa lista wspieranych zadań:

1. wsparcie na rzecz tworzenia i funkcjonowania edukacyjnych klubów młodzieżowych, w ramach których możliwa jest realizacja różnorodnego obszaru tematycznego, uwzględniającego zainteresowania, zdolności, potrzeby, predyspozycje dzieci i młodzieży, w tym zajęcia filmowe, muzyczne, artystyczne, sportowe, z robotyki, programowania, nt. lokalnej tożsamości i kultury, wsparcie edukacji społecznej i obywatelskiej dzieci i młodzieży m.in. poprzez realizację spotkań, warsztatów i wizyt studyjnych,
2. wsparcie na realizację projektów edukacyjnych, umożliwiających rozwijanie uzdolnień dzieci oraz młodzieży i ukierunkowanych na osiągnięcie konkretnego celu edukacyjnego (np. przygotowanie i udział w krajowym lub międzynarodowym konkursie naukowym),
3. warsztaty w obszarze ginących zawodów (np. w ramach organizacji wioski ginących zawodów) przyczyniające się do wzrostu wiedzy nt. tradycji regionu i nabywania umiejętności przydatnych w wyborze ścieżek kształcenia i w przyszłym życiu zawodowym.

LOWE w Dolinie Noteci

Min. wartość grantu: 100 tys. zł

Max. wartość grantu: 250 tys...

Max. poziom dofin.: 95%

- **Zakres wsparcia:** wsparcie na rzecz kształcenia dorosłych - tworzenie Lokalnych Ośrodków Wiedzy i Edukacji, które angażują mieszkańców lokalnej społeczności w rozwijanie kompetencji życiowych, społecznych i zawodowych.
- **Grupa docelowa:** wszyscy mieszkańcy (osoby dorosłe) obszaru objętego lokalną strategią rozwoju.
- **Grantobiorcy:** podmiot publiczny lub prywatny będący organem prowadzącym szkołę podstawową lub ponadpodstawową bez względu na lokalizację albo szkołę wyższą w miastach do 20 tys. mieszkańców.

Dolina Równych Szans

Min. wartość grantu: 20 tys. zł

Max. wartość grantu: 55 tys. zł

Max. poziom dofin.: 95%

- **Zakres wsparcia:** działania na rzecz promowania aktywności zawodowej kobiet oraz zmniejszenia segregacji na rynku pracy ze względu na płeć.
- **Grupa docelowa:** wszyscy mieszkańcy (osoby dorosłe) obszaru objętego lokalną strategią rozwoju.
- **Grantobiorcy:** wszystkie podmioty z wyłączeniem osób fizycznych (nie dotyczy osób prowadzących działalność gospodarczą lub oświatową na podstawie odrębnych przepisów).

Przykładowa lista wspieranych zadań:

1. Podnoszenie wiedzy i świadomości osób zajmujących się edukacją i pracą z dziećmi i młodzieżą nt. stereotypów płci i specyfiki potrzeb osób różnej płci w tym także przemocy rówieśniczej uwarunkowanej przekonaniami związanymi z płcią;
2. kluby rodzica - miejsca spotkań rodziców, zależnie od potrzeb ukierunkowane na:
 - wsparcie dla kobiet (wymiana doświadczeń, warsztaty motywujące, psychologiczne, coaching, kręgi wsparcia) próbujących godzić życie zawodowe z rodzinnym, wzmacniające poczucie własnej wartości i motywację do przełamywania stereotypów dot. roli kobiet i rozwoju osobistego;
 - wsparcie dla mężczyzn (wymiana doświadczeń, warsztaty motywujące, psychologiczne, coaching, kręgi wsparcia) próbujących przełamywać stereotypy związane z rolą mężczyzn w rodzinie i społeczeństwie, zachęcające do większego zaangażowania w obowiązki opiekuńcze.Kluby rodzica mogą przewidywać wspólne działania dla kobiet i mężczyzn, w zakresie wskazanym powyżej.
3. Zwiększenie udziału oraz wzmocnienie pozycji kobiet na rynku pracy poprzez działania wspierające rozpoczęcie, utrzymanie lub powrót do zatrudnienia, takie jak: wsparcie prawne, z zakresu rozwoju osobistego, motywujące, psychologiczne, wzmacniające poczucie własnej wartości.

Budżet LSR „Człowiek siłą Doliny Noteci”: 4 927 382 €

EFRRROW: 2 500 000 €

EFS+: 2 427 382 €

Cel 1: 1 434 783 €

**Cel 2:
1 065 217 €**

Cel 3: 2 427 382 €

**Aktywni
gospodarczo
w Dolinie
Noteci: 1 304
957 €**

**Aktywni
społecznie w
Dolinie
Noteci: 129
826 €**

**Infrastruktura
Doliny Noteci
1 065 217 €**

**Srebrna
Dolina Noteci:
1 383 904 €**

**Młodzi w
Dolinie
Noteci: 543
478 €**

**LOWE w
Dolinie
Noteci: 380
435 €**

**Dolina
Równych
Szans: 119
565 €**



DORADZTWO

- bezpłatne;
- w biurze LGD;



SZKOLENIA

- nt. zasad przyznawania pomocy;
- nt. zasad rozliczania pomocy;
- nt. wypełniania dokumentacji konkursowej;



SPOTKANIA INF.

- w każdym sołectwie;
- w każdej gminie;
- min. 1 raz w roku;

DANE KONTAKTOWE



E-MAIL

granty@rlks.naklo.pl



MEDIA SPOŁECZNOŚCIOWE

[@Partnerstwo.dla.Krajny.i.Paluk](#)



STRONA KONTAKTOWA

www.rlks.naklo.pl;
www.krajna-paluki.cna.org.pl

