

UCHWAŁA NR LXXV/1393/2023
RADY MIEJSKIEJ W NAKLE NAD NOTECIĄ

z dnia 30 listopada 2023 r.

w sprawie aktualizacji Strategii Rozwoju Miasta i Gminy Nakło nad Notecią 2030+

Na podstawie art. 10f ust. 4 i ust. 5 ustawy z dnia 8 marca 1990 roku o samorządzie gminnym (t.j. Dz.U. z 2023 r. poz. 40, 572,1463,1688) Rada Miejska w Nakle nad Notecią uchwala co następuje:

§ 1. Przyjmuje się Strategię Rozwoju Miasta i Gminy Nakło nad Notecią 2030+ w brzmieniu stanowiącym załącznik do niniejszej uchwały.

§ 2. Traci moc Uchwała nr XXXV/765/2021 Rady Miejskiej w Nakle nad Notecią z dnia 27 maja 2021 r.

§ 3. Wykonanie uchwały powierza się Burmistrzowi Miasta i Gminy Nakło nad Notecią.

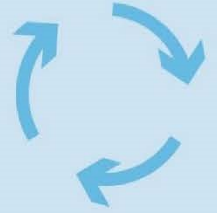
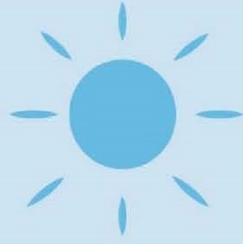
§ 4. Uchwała wchodzi w życie po upływie 14 dni od dnia ogłoszenia w Dzienniku Urzędowym Województwa Kujawsko - Pomorskiego.

Przewodniczący Rady
Miejskiej

Paweł Wiśniewski

ECO

Załącznik do uchwały Nr LXXV/1393/2023
Rady Miejskiej w Nakle nad Notecią
z dnia 30 listopada 2023 r.



**HUMAN
SMART
CITY**
NAKŁO NAD NOTECIĄ



AKTUALIZACJA

Strategia Rozwoju Miasta i Gminy Nakło nad Notecią 2030+

Plany strategiczne i operacyjne na lata 2020-2030

Opracowanie w ramach zadania pn.:
Zintegrowane działania partycypacyjne realizowane przy użyciu nowych technologii na rzecz redukcji emisji komunikacyjnej w Nakle nad Notecią

Strategia Rozwoju Miasta i Gminy Nakło nad Notecią 2030+ - AKTUALIZACJA Plany strategiczne i operacyjne na lata 2020-2030

Opracowanie:

Stowarzyszenie Wspierania Inicjatyw Gospodarczych DELTA PARTNER na zlecenie Urzędu Miasta i Gminy Nakło nad Notecią.

Opracowanie merytoryczne i redakcja:
Zieliński

Artur Kubica, Gabriela Mikrut, Dawid

Model struktury funkcjonalno-przestrzennej gminy oraz ustalenia i rekomendacje w zakresie kształtowania i prowadzenia polityki przestrzennej w gminie Nakło nad Notecią: mgr inż. arch. Iga Bieszczanin

Opracowanie graficzne:

Gabriela Mikrut

Nakło nad Notecią, 2020-2021 (aktualizacja 2023 r.)

Spis treści

Wprowadzenie	
Podstawa prawna	
1. Uwarunkowania rozwojowe i podsumowanie diagnozy strategicznej	
2. Spójność strategii z dokumentami wyższego rzędu	
2.1 Dokumenty strategiczne wyższego rzędu	
2.2 Dokumenty planistyczne poziomu regionalnego i ponadlokalnego	
2.3 Dokumenty planistyczne poziomu lokalnego	
3. Wnioski z diagnozy – bilans strategiczny	
3.1 Analiza SWOT	
3.2 Określenie głównych problemów i wyzwań rozwojowych	
3.3 Określenie głównych potencjałów rozwojowych	
4. Określenie wizji i misji rozwoju	
4.1 Misja rozwoju Miasta i Gminy Nakło nad Notecią.....	
4.2 Wizja rozwoju Miasta i Gminy Nakło nad Notecią w perspektywie 2030+.....	
5. Cele strategiczne i oczekiwane kierunki zmian	
6. Założenia planistyczne, logika interwencji strategicznej	
6.1 Poziom strategiczny. Obszary interwencji.....	
6.2 Poziom operacyjny.....	
6.2.1 Przedsięwzięcia kluczowe	
6.2.2 Kierunki działań podejmowanych dla osiągnięcia celów strategicznych	
6.2.3 Oczekiwane rezultaty planowanych działań oraz wskaźniki ich osiągnięcia.....	
7. Uspołecznienie strategii	
8. System realizacji strategii	
8.1 Wdrażanie Strategii	
8.2 Wytyczne do sporządzania dokumentów wykonawczych	
8.3 Monitorowanie, ewaluacja i system aktualizacji.....	
8.4 Komunikacja społeczna Strategii	
8.5 Ramy finansowe i źródła finansowania	
Podsumowanie	
Aneks	
Model struktury funkcjonalno-przestrzennej gminy	
Ustalenia i rekomendacje w zakresie kształtowania i prowadzenia polityki przestrzennej.....	

Wprowadzenie

Niniejsza *Strategia Rozwoju Miasta i Gminy Nakło nad Notecią 2030+*, to aktualizacja dotychczas obowiązującej strategii rozwoju. Przedmiotowy dokument stanowi redefinicję kierunków rozwojowych i planów z tym związanych na poziomie strategicznym i operacyjnym. Opracowanie w istocie tworzy nadrzędny dokument planistyczny Miasta i Gminy na poziomie wizji i misji, wyznaczenia celów strategicznych oraz przypisanych do nich finalnie zadań. Innymi słowy, dokument zawiera sekwencję działań na poziomie strategicznym oraz operacyjnym.

Przedmiotowe opracowanie powstało w wyniku realizacji prac w modelu partycypacyjno-eksperckim zakładającym możliwie szerokie włączenie społeczne, realizację badań pogłębionych w postaci wywiadów, ankietyzacji, badań terenowych oraz prac warsztatowych i konsultacyjnych. Z punktu widzenia planów opisanych w strategii bazują one w dużej mierze na wynikach prac diagnostycznych zawartych przede wszystkim w odrębnych opracowaniach (stanowiących jednak integralną część przeprowadzonego procesu planowania strategicznego) takich jak: *Raport na potrzeby audytu miejskiego na podstawie normy ISO 37120:2014* oraz *Diagnoza strategiczna Miasta i Gminy Nakło nad Notecią. Analizy, wyniki audytu oraz wnioski z badań społecznych*.

Każdy z elementów zawartych w strategii jest zorientowany na jakość życia mieszkańców Miasta i Gminy Nakło nad Notecią. Wspólnota samorządowa i wszyscy nakielanie stanowią podstawowy punkt odniesienia i najważniejszy podmiot w ramach planowania przyszłości samorządu Miasta i Gminy Nakło nad Notecią. Realizacja nakreślonych w dokumencie kierunków i planów rozwojowych pozwoli na konsekwentne urzeczywistniania wizji Nakła jako miejsca rzetelnej pracy, dobrego odpoczynku i wygodnego życia.

Miasto i Gmina Nakło nad Notecią 2030+, to projekt prorozwojowy i aspiracyjny. Stanowi on ambitne wyzwanie ukierunkowane na zapewnianie mieszkańcom usług i oferty na wysokim poziomie, która będzie tworzyć markę gminy, jak również budować przywiązanie do niej. Interesariusze aktywnie uczestniczący w opracowywaniu dokumentu jednoznacznie wskazywali na progres i korzystną zmianę widoczną w kilkunastu minionych latach, jednoznacznie formułując kolejne wyzwania horyzontalne w perspektywie roku 2030, które stanowią trzon dokumentu.

Jednoznacznie należy stwierdzić, że impulsem rozwojowym dla Miasta i Gminy Nakło nad Notecią będzie nadanie rangi gminie jako miejsca samorealizacji, charakteryzującego się szeroką ofertą zapewniającą mieszkanie, pracę i rozrywkę na możliwie wysokim poziomie.

Podstawa prawna

Podstawą prawną *Strategii Rozwoju Miasta i Gminy Nakło nad Notecią 2030+* jest ustawa z dnia 8 marca 1990 r. o samorządzie gminnym (Dz. U. z 2023 r. poz. 10, 572, 1463, 1688), która stanowi, że strategia rozwoju gminy zawiera wnioski z diagnozy (**rozdział 3.**) oraz określa w szczególności:

1. cele strategiczne rozwoju w wymiarze społecznym, gospodarczym i przestrzennym (**rozdział 6.1**);
2. kierunki działań podejmowanych dla osiągnięcia celów strategicznych (**rozdział 6.2**);
3. oczekiwane rezultaty planowanych działań, w tym w wymiarze przestrzennym, oraz wskaźniki ich osiągnięcia;
4. model struktury funkcjonalno-przestrzennej gminy (**aneks**);
5. ustalenia i rekomendacje w zakresie kształtowania i prowadzenia polityki przestrzennej w gminie (**aneks**);
6. obszary strategicznej interwencji określone w strategii rozwoju województwa, o której mowa w art. 11 ust. 1 ustawy z dnia 5 czerwca 1998 r. o samorządzie województwa (Dz. U. z 2019 r. poz. 512, 1571 i 1815 oraz z 2020 r. poz. 1378), wraz z zakresem planowanych działań (**rozdział 6.2.4**);
7. obszary strategicznej interwencji kluczowe dla gminy, jeżeli takie zidentyfikowano, wraz z zakresem planowanych działań (**rozdział 6.2.4**);
8. system realizacji strategii, w tym wytyczne do sporządzania dokumentów wykonawczych (**rozdział 8.**);
9. ramy finansowe i źródła finansowania (**rozdział 8.5**).

Powyższe obligatoryjne elementy strategii wpisują się w strukturę dokumentu. Niniejsze opracowanie uwzględnia obok kwestii gospodarczych oraz społecznych również komponenty przestrzenne, co stanowi swoiste *novum* na gruncie dotychczasowych przepisów prawa. Co więcej, zgodnie z art. 10f. ust. 1. ustawy: Rada gminy, w drodze uchwały, określa szczegółowy tryb i harmonogram opracowania projektu strategii rozwoju gminy, w tym tryb konsultacji, o których mowa w art. 6 ust. 3 ustawy z dnia 6 grudnia 2006 r. o zasadach prowadzenia polityki rozwoju. Ostatnim z elementów wynikających ze zmian legislacyjnych jest wymóg podjęcia działań konsultacyjnych z interesariuszami zewnętrznymi w formie konsultacji horyzontalnych (m.in. sąsiednie gminy) i wertykalnych: proces opiniowania Strategii w celu wydania opinii dotyczącej sposobu uwzględnienia ustaleń i rekomendacji w zakresie kształtowania i prowadzenia polityki przestrzennej w województwie określonych w strategii rozwoju województwa przez zarząd województwa (art. 10f. ust. 1-3.).

1. Uwarunkowania rozwojowe i podsumowanie diagnozy strategicznej

Z punktu widzenia diagnostycznego poniżej zaprezentowano wybór najważniejszych danych statystycznych i tendencji, które ilustrują kluczowe determinanty rozwojowe w Mieście i Gminie Nakło nad Notecią (stanowi on podsumowanie i syntezę całości prac diagnostycznych i badawczych). Bazują one na danych zawartych w *Raporcie na potrzeby audytu miejskiego*

na podstawie normy ISO 37120:2014 oraz *Diagnozie strategicznej Miasta i Gminy Nakło nad Notecią. Analizy, wyniki audytu oraz wnioski z badań społecznych.*

Kluczowe liczby i fakty z „Diagnozy strategicznej Miasta i Gminy Nakło nad Notecią”

Najważniejsze dane statystyczne charakteryzujące gminę Nakło nad Notecią			
6,2%	Odsetek powierzchni gminy objętej miejscowymi planami zagospodarowania przestrzennego	4	Liczba zgłoszeń patentów do Urzędu Patentowego Rzeczypospolitej Polskiej z terenu gminy
31 847	Liczba mieszkańców gminy w 2018 roku	4,6%	Poziom objęcia opieką dzieci w żłobkach w 2019 roku
30 738	Prognozowana liczba ludności gminy w 2030 roku	19	Liczba placówek zajmujących się wychowaniem przedszkolnym
2,6%	Odsetek o jaki zmalała liczba mieszkańców gminy w latach 2010-2018	931	Liczba gospodarstw domowych korzystających ze środowiskowej pomocy społecznej w 2018 roku
-0,66	Przyrost naturalny na 1 000 mieszkańców gminy w 2018 roku	25,9%	Spadek udziału osób korzystających z pomocy społecznej z terenu gminy w latach 2009-2018
-4,9	Saldo migracji na 1 000 osób zamieszkujących gminy w 2018 roku	5,67%	Udział zasobu komunalnego w łącznej liczbie mieszkań w 2018 roku
19,9%	Udział osób w wieku poprodukcyjnym w gminy w 2018 roku	71	Liczba zidentyfikowanych lokali socjalnych w gminie w 2018 roku

Najważniejsze dane statystyczne charakteryzujące gminę Nakło nad Notecią

2 704	Identyfikowana liczba podmiotów gospodarczych w gminie	52,0%	Poziom gazyfikacji identyfikowany na terenie gminy w 2018 roku
2,5%	Wzrost liczby przedsiębiorstw w porównaniu do roku 2009	73,8%	Poziom skanalizowania odnotowany na terenie gminy w 2018 roku
65	Liczba dostępnych w 2018 roku miejsc noclegowych	98,8%	Poziom zwodociągowania identyfikowany na terenie gminy w 2018 roku
4	Liczba skategoryzowanych obiektów noclegowych na terenie gminy	1,4%	Odsetek powierzchni gminy objętej różnymi formami ochrony przyrody
10,10%	Odsetek bezrobotnych zarejestrowanych w wieku produkcyjnym w gminie w 2018 roku	87	Liczba prowadzących i zarejestrowanych w 2018 roku na terenie gminy stowarzyszeń i organizacji społecznych
2 777	Liczba uczniów w szkołach podstawowych	2,73	Wskaźnik fundacji, stowarzyszeń i organizacji społecznych na 1 000 mieszkańców

Zjawiska identyfikowane na terenie gminy Nakło nad Notecią

	Transformacja części miejscowości w gminie z rolniczych w typowo podmiejskie o wzrastającej atrakcyjności osiedleńczej.	11	Duża liczba organizacji społecznych, stowarzyszeń oraz fundacji działających w gminie.
--	---	-----------	--

Zjawiska identyfikowane na terenie gminy Nakło nad Notecią			
	Spadająca liczba ludności (o 2,6% w badanym okresie) i niekorzystane prognozy (spadek o 3,6% w perspektywie 2030 roku.	12	Duża liczba terenów atrakcyjnych przyrodniczo oraz przebieg Noteci jako ważnego zasobu endogenne.
	Spadające wskaźniki przyrostu naturalnego i trwale niekorzystny bilans migracji.	13	Niski poziom bezpieczeństwa ruchu drogowego.
	Starzenie się społeczności lokalnej (dynamizacja zjawiska).	14	Niska aktywność obywatelska mieszkańców i integracji społecznej (niska frekwencja wyborcza i brak mechanizmów współzarządzania).
	Słabość rynku pracy (emigracja zarobkowa), niski poziom rozwoju i atrakcyjności lokalnego rynku pracy.	15	Niska jakość przestrzeni publicznych.
	Niski stopień aktywności zawodowej kobiet oraz osób młodych.	16	Niezadawalający poziom edukacji i jakość nauczania w szkołach podstawowych i średnich.
	Zróznicowana struktura osadnicza, miejsko-wiejski charakter gminy.	17	Stosunkowo atrakcyjny i strategiczny przebieg układu drogowego (funkcjonowanie obwodnicy) i kolejowego (planowana rewitalizacja linii kolejowej Gniezno-Nakło nad Notecią).
	Wzrost liczby przedsiębiorstw o 2,5% w badanym okresie.	18	Sprawne funkcjonowanie systemu gospodarki odpadami, w tym systemu minipszoków.
	Funkcjonowanie Nadnoteckiego Park Przemysłowego w Paterku.	19	Wysokie poczucie stanu bezpieczeństwa mieszkańców.

Zjawiska identyfikowane na terenie gminy Nakło nad Notecią			
	Działalność dużych podmiotów gospodarczych m.in. takich jak „Cukrownia Nakło” czy też Zakłady Naprawcze Taboru Kolejowego „PATEREK”.	20	Malejący odsetek mieszkańców korzystających ze wsparcia pomocy społecznej.

Przystępując do określenia wizji i misji rozwoju oraz kolejnych elementów planu strategicznego, warto zwrócić uwagę na kontekst realizacyjny. Zarysowane poniżej uwarunkowania rozwojowe stanowią efekt refleksji badawczej, jak również stanowią wynik analiz źródeł wtórnych. Co więcej zarysowane uwarunkowania stanowią bazę dla budowania poszczególnych polityk rozwojowych i planów strategicznych.

1. Po pierwsze, przedmiotowa strategia **kreuje politykę stymulowania wzrostu społeczno-gospodarczego w Mieście i Gminie Nakło nad Notecią, docelowo poszerzając spektrum działań wpisujących się w ideę Smart City**. Innymi słowy Strategia Rozwoju Miasta i Gminy Nakło nad Notecią 2030+ to dokument wychodzący ambitnie w kierunku realizacji zmiany jakościowej w gminie, ukierunkowanej głównie na poziom, komfort życia mieszkańców oraz budowanie nowoczesnej sprawności instytucjonalnej samorządu.
2. Kolejnym ważnym aspektem jest świadomość sytuacji w jakiej znalazła się gmina. **Skuteczna absorpcja środków zewnętrznych w minionych kilkunastu latach oraz realizacja wizji rozwojowej zaspokoila znaczną część podstawowych potrzeb mieszkańców**. Znacząco poprawił się stan infrastruktury oraz jakość głównych usług świadczonych przez mieszkańców. Ten stan rzeczy potwierdzają respondenci w badaniach ankietowych. Nie świadczy to o braku potrzeb we wskazanych elementach, niemniej **dostrzega się wzrost oczekiwań, które artykułują nakielanie i wszyscy zamieszkujący gminę**. Mianowicie **pożądanym kierunkiem rozwoju jest silne oddziaływanie w obszarze gospodarki, sytuacji mieszkaniowej oraz bardzo szeroko definiowanego czasu wolnego**.
3. **Nowa perspektywa środków finansowych** mimo niepewnej sytuacji związanej z pandemią COVID-19 bez wątpienia **będzie wspierała rozwój lokalny** szczególnie w wymiarach, które są niezależne od samorządu jako takiego, a są nimi:
 - a. **Instrumenty terytorialne**. Głównie związane z uczestnictwem gminy w Zintegrowanych Inwestycjach Terytorialnych dla Bydgosko-Toruńskiego Obszaru Funkcjonalnego oraz Stowarzyszenia Metropolia Bydgoszcz.

- b. Wspieranie miast średnich tracących funkcje społeczno-gospodarcze w ramach Pakietu dla średnich miast** w tym uczestniczenie gminy w inicjatywie **Human Smart Cities** oraz aplikowanie w kolejnym etapie **Program „Rozwój lokalny”**, finansowany w ramach Funduszy norweskich i EOG (co więcej ideą działań na poziomie centralnym jest zapewnienie preferencji w krajowych programach operacyjnych finansowanych z Funduszy Europejskich, aby mogły skutecznie konkurować z większymi ośrodkami).
- c. Kompleksowe rewitalizacje** związane z kontynuowaniem wdrażanie programów rewitalizacji w oparciu o ustawę o rewitalizacji, Gminny Program Rewitalizacji i wsparcia ze środków zewnętrznych.
- 4.** Wymienione powyżej instrumenty pozwolą na poszerzenie wachlarza działań w wymienionych obszarach (intensyfikację interwencji), dodatkowo bez wątpienia **strumień środków zewnętrznych będzie również dedykowany działaniom związanym z ochroną środowiska naturalnego oraz tzw. projektom miękkim**, istotnym w kontekście polityki senioralnej oraz związanej m.in. z przeciwdziałaniem wykluczeniu.
- 5.** Obszary wsparcia w poszczególnych dziedzinach nie powinny stanowić jedynie odbicia lustrzanego w dokumencie. Dlatego poza wskazaną warstwą (oraz obligatoryjnym zestawem tzw. zadań własnych gminy wynikających z ustawy o samorządzie gminnym) **kluczowe jest realizowanie projektów / przedsięwzięć aspiracyjnych, ażeby docelowo gmina wyróżniała się atrakcyjną ofertą dla mieszkańców.**
- 6.** Kolejnym mocno podnoszonym wątkiem są **przeobrażenia przestrzenne**. Są one związane z jednej strony z **procesami rewitalizacyjnymi, tworzeniem przestrzeni wyposażonej w funkcje symboliczne**, a z drugiej natomiast mają na celu **poszerzenie terenów rekreacyjno-wypoczynkowych ze szczególnym uwzględnieniem otwarcia się na rzekę Noteć** jako naturalny i bardzo atrakcyjny obszar rozwojowy gminy cechujący się dużą atrakcyjnością przyrodniczą.
- 7.** Ciężenia społeczno-gospodarcze Miasta i Gminy Nakło nad Notecią są silnie ukierunkowane i powiązane z Bydgoszczą (w wymiarze funkcjonalnym), natomiast warto podkreślić analogiczną rolę Nakła jako miasta o statusie powiatowych z silnie

wykształconą ofertą administracyjną i usługową w stosunku do wiejskich gmin ościennych. Co więcej należy efektywnie wykorzystywać tę strukturę również poprzez realizację polityki zrównoważonego rozwoju terytorialnego, na gminnych obszarach wiejskich oraz w formie międzygminnych partnerskich projektów (głównie liniowych np. poprzez realizację ścieżek rowerowych).

- 8.** Rekomenduje się traktowanie niniejszej strategii jako instrumentu, który w rzeczywisty sposób będzie tworzył politykę rozwojową Nakła nad Notecią. Budowanie wzrostu społeczno-gospodarczego w oparciu o poszczególne obszary planowania strategicznego wynika z identyfikacji konkretnych problemów w diagnozie Miasta i Gminy, a założenia planistyczne zmierzają do urzeczywistnienia pożądanej zmiany społeczno-gospodarczej, która ma wymiar mierzalny czemu będzie służył katalog wskaźników.
- 9.** Poczynione w dalszej części opracowania założenia planistyczne mają stanowić program działań i wspólną deklarację celów oraz bezpośrednio z nimi powiązanych rozwiązań, z którymi będzie się utożsamiała wspólnota zamieszkujących Miasto i Gminę Nakło nad Notecią.
- 10.** Należy podkreślić, że najbliższa dekada ze względu na plany wspierania miast średnich, jak również trendy demograficzne w tym te związane ze starzeniem się społeczeństwa oraz suburbanizacją dużych ośrodków miejskich (takich jak Bydgoszcz) wpłyną na silne konkurowanie miast o nowych mieszkańców. Kluczem do skorzystania z tej sytuacji społeczno-ekonomicznej będzie budowanie skutecznej oferty osiedleńczej, w tym prowadzenie działań ukierunkowanych na umożliwianie realizacji aspiracji i potrzeb mieszkańców.

2. Spójność strategii z dokumentami wyższego rzędu

Strategia Rozwoju Miasta i Gminy Nakło nad Notecią 2030+ została poddana analizie oraz kompleksowej weryfikacji w zestawieniu z kluczowymi dokumentami strategicznymi i operacyjnymi o wymiarze ogólnoeuropejskim, krajowym, regionalnym oraz lokalnym. Przedmiotowe opracowanie jest w pełni zgodne z założeniami, priorytetami oraz celami artykułowanymi w dokumentach przedstawionych w dalszej części niniejszego rozdziału wraz z powiązaniem celów strategicznych Strategii z konkretnymi zapisami widniejącymi w analizowanych dokumentach.

2.1 Dokumenty strategiczne wyższego rzędu

Europejski Zielony Ład

Europejski Zielony Ład zawiera plan działań umożliwiających bardziej efektywne wykorzystanie zasobów dzięki przejściu na czystą gospodarkę o obiegu zamkniętym oraz przeciwdziałanie utracie różnorodności biologicznej i zmniejszenie poziomu zanieczyszczeń. Jest to także priorytetem dla Strategii Rozwoju Miasta i Gminy Nakło nad Notecią.

Europejski Zielony Ład		Strategia Rozwoju Miasta i Gminy Nakło nad Notecią	
Działania	<ul style="list-style-type: none"> • inwestycje w technologie przyjazne dla środowiska • wspieranie innowacji przemysłowych • wprowadzanie czystszych, tańszych i zdrowszych form transportu prywatnego i publicznego • obniżenie emisyjności sektora energii • zapewnienie większej efektywności energetycznej budynków • współpraca z partnerami międzynarodowymi w celu poprawy światowych norm środowiskowych 	Cel 2	Zapewnienie trwałych warunków rozwojowych w obszarze wysokiej jakości infrastruktury, usług publicznych oraz ochrony zasobów naturalnych

Umowa partnerstwa 2021-2027

Umowa partnerstwa jest podstawowym dokumentem, który określa współpracę UE z Polską. To uzgodniona z Komisją Europejską strategia wykorzystania Funduszy Europejskich w najbliższej dekadzie. Określa cele i zakres interwencji, odpowiedzialne instytucje za zarządzanie funduszami, programy oraz ich finansowanie. Wszystkie wymienione cele z Umowy, są zgodne z celami Strategii Rozwoju Miasta i Gminy Nakło nad Notecią.

Umowa partnerstwa 2021-2027		Strategia Rozwoju Miasta i Gminy Nakło nad Notecią	
Cel 1 Cel 4	Bardziej konkurencyjna i inteligentna Europa Europa o silniejszym wymiarze społecznym	Cel 1	Wspieranie konkurencyjności lokalnej gospodarki oraz kształtowanie efektywnej polityki mieszkaniowej
Cel 2 Cel 6	Bardziej przyjazna dla środowiska niskoemisyjna Europa Łagodzenie skutków transformacji w kierunku gospodarki neutralnej dla klimatu	Cel 2	Zapewnienie trwałych warunków rozwojowych w obszarze wysokiej jakości infrastruktury, usług publicznych oraz ochrony zasobów naturalnych
Cel 5 Cel 3	Europa bliżej obywateli Lepiej połączona Europa	Cel 3	Kreowanie atrakcyjności Miasta i Gminy Nakło nad Notecią poprzez wysoką jakość oferty kulturalno-rozrywkowej oraz wysoką jakość przestrzeni

Umowa partnerstwa 2021-2027	Strategia Rozwoju Miasta i Gminy Nakło nad Notecią
	publicznych jako elementu budowania społeczności ludzi zadowolonych

Strategia na rzecz Odpowiedzialnego Rozwoju do roku 2020 (z perspektywą do 2030 r.)

Cele strategiczne wskazane w Strategii w pełni korespondują z obszarami strategicznymi oraz celami zawartymi w *SOR*. W szczególności Cel nr 1. koresponduje z Celem szczegółowym nr I.: Trwały wzrost gospodarczy oparty coraz silniej o wiedzę, dane i doskonałość organizacyjną.

Strategia na rzecz Odpowiedzialnego Rozwoju do roku 2020 (z perspektywą do 2030 r.)	Strategia Rozwoju Miasta i Gminy Nakło nad Notecią
Cel nr I Trwały wzrost gospodarczy oparty coraz silniej o wiedzę, dane i doskonałość organizacyjną	Cel 1 Wspieranie konkurencyjności lokalnej gospodarki oraz kształtowanie efektywnej polityki mieszkaniowej

Program Dostępność Plus 2018- 2025

Program to kompleksowy plan zapewniający wieloaspektowe, systemowe i skoordynowane działania, których celem jest podniesienie jakości i zapewnienie niezależności życia dla osób o szczególnych potrzebach, w tym osób starszych i osób z trwałymi lub czasowymi trudnościami w zakresie mobilności lub percepcji. Działania zaplanowane w *Programie* korespondują z Celem nr 2, a w szczególności z celem szczegółowym, jakim jest: Podjęcie działań zmierzających do zwiększenia aktywności ludzi niepełnosprawnych zamieszkujących na terenie miasta i gminy.

Program Dostępność Plus 2018- 2025	Strategia Rozwoju Miasta i Gminy Nakło nad Notecią
Działanie nr 19 Działanie nr 23 Działanie nr 25 Działanie nr 26	Cel 2 Zapewnienie trwałych warunków rozwojowych w obszarze wysokiej jakości infrastruktury, usług publicznych oraz ochrony zasobów naturalnych

Krajowa Strategia Rozwoju Regionalnego 2030

KSRR 2030 to podstawowy dokument strategiczny polityki regionalnej państwa. Przewidziano w nim rozwój kraju jako społecznie i terytorialnie zrównoważony, dzięki któremu efektywnie będą rozwijane oraz wykorzystywane miejscowe zasoby i potencjały wszystkich regionów. Cele przedstawione w niniejszej strategii korespondują z Celem 1.

Zwiększenie spójności rozwoju kraju w wymiarze społecznym, gospodarczym, środowiskowym i przestrzennym oraz Celem 2. Wzmacnianie regionalnych przewag konkurencyjnych.

Krajowa Strategia Rozwoju Regionalnego 2030		Strategia Rozwoju Miasta i Gminy Nakło nad Notecią	
Cel 1	Zwiększenie spójności rozwoju kraju w wymiarze społecznym, gospodarczym, środowiskowym i przestrzennym	Cel 1	Wspieranie konkurencyjności lokalnej gospodarki oraz kształtowanie efektywnej polityki mieszkaniowej
Cel 2	Wzmacnianie regionalnych przewag konkurencyjnych		
Cel 1	Zwiększenie spójności rozwoju kraju w wymiarze społecznym, gospodarczym, środowiskowym i przestrzennym	Cel 2	Zapewnienie trwałych warunków rozwojowych w obszarze wysokiej jakości infrastruktury, usług publicznych oraz ochrony zasobów naturalnych

2.2 Dokumenty planistyczne poziomu regionalnego i ponadlokalnego

Strategia Rozwoju Województwa Kujawsko-Pomorskiego do 2030 roku – Strategia Przyspieszenia 2030+

Strategia rozwoju województwa jest najważniejszym dokumentem, który opracowuje Samorząd Województwa w celu wyznaczenia kierunków rozwoju województwa na najbliższe lata. Obowiązująca, została zatytułowana „Strategia Przyspieszenia 2030+”, ponieważ z przeprowadzonych analiz wynika, że województwo powinno rozwijać się szybciej od innych i szybciej niż dotąd, po to, aby szybko poprawiać warunki życia mieszkańców. Wszystkie cele wymienionej w tej strategii są zgodne ze Strategią Rozwoju Miasta i Gminy Nakło nad Notecią.

Strategia Rozwoju Województwa Kujawsko-Pomorskiego do 2030 roku – Strategia Przyspieszenia 2030+		Strategia Rozwoju Miasta i Gminy Nakło nad Notecią	
Cel nr 3	Konkurencyjna gospodarka	Cel 1	Wspieranie konkurencyjności lokalnej gospodarki oraz kształtowanie efektywnej polityki mieszkaniowej
Cel nr 1 Cel nr 2 Cel nr 4	Skuteczna edukacja Zdrowe, aktywne i zamożne społeczeństwo	Cel 2	Zapewnienie trwałych warunków rozwojowych w obszarze wysokiej jakości infrastruktury, usług

Strategia Rozwoju Województwa Kujawsko-Pomorskiego do 2030 roku – Strategia Przyspieszenia 2030+		Strategia Rozwoju Miasta i Gminy Nakło nad Notecią	
	Dostępna przestrzeń i czyste środowisko		publicznych oraz ochrony zasobów naturalnych
Cel nr 2 Cel nr 5	Zdrowe, aktywne i zamożne społeczeństwo Spójne i bezpieczne województwo	Cel 3	Kreowanie atrakcyjności Miasta i Gminy Nakło nad Notecią poprzez wysoką jakość oferty kulturalno-rozrywkowej oraz wysoką jakość przestrzeni publicznych jako elementu budowania społeczności ludzi zadowolonych

Strategia Rozwoju Powiatu Nakielskiego na lata 2014-2020+,

Analizowany dokument jest w pełni spójny z celami jakie wykazane są w *Strategii Rozwoju Powiatu Nakielskiego na lata 2014-2020+*. Cel strategiczny 1. Rozwój gospodarki poprzez kreowanie przedsiębiorczości i ograniczenie bezrobocia pokrywa się z Celem nr 1; Cel strategiczny 2. Poprawa zagospodarowania Powiatu w zakresie infrastruktury technicznej i ochrony środowiska naturalnego koresponduje z celem nr 2., a Cel strategiczny 3. Aktywne społeczeństwo i sprawne usługi jest zgodny z Celem nr 3.

Strategia Rozwoju Powiatu Nakielskiego na lata 2014-2020+		Strategia Rozwoju Miasta i Gminy Nakło nad Notecią	
Cel nr 1	Rozwój gospodarki poprzez kreowanie przedsiębiorczości i ograniczenie bezrobocia	Cel 1	Wspieranie konkurencyjności lokalnej gospodarki oraz kształtowanie efektywnej polityki mieszkaniowej
Cel nr 2	Poprawa zagospodarowania Powiatu w zakresie infrastruktury technicznej i ochrony środowiska naturalnego	Cel 2	Zapewnienie trwałych warunków rozwojowych w obszarze wysokiej jakości infrastruktury, usług publicznych oraz ochrony zasobów naturalnych
Cel nr 3	Aktywne społeczeństwo i sprawne usługi	Cel 3	Kreowanie atrakcyjności Miasta i Gminy Nakło nad Notecią poprzez wysoką jakość oferty kulturalno-rozrywkowej oraz

Strategia Rozwoju Powiatu Nakielskiego na lata 2014-2020+	Strategia Rozwoju Miasta i Gminy Nakło nad Notecią
	wysoką jakość przestrzeni publicznych jako elementu budowania społeczności ludzi zadowolonych

Strategia Rozwoju Lokalnego Kierowanego przez Społeczność dla obszaru powiatu nakielskiego na lata 2016-2023

SRL dla obszaru powiatu nakielskiego to dokument opracowany w ramach Lokalnej Grupy Działania: Partnerstwo Dla Krainy i Pałuk. Zarówno Cel ogólny jak i wszystkie 3 cele szczegółowe tożsame są z celami Strategii Rozwoju Miasta i Gminy Nakło nad Notecią:

- Cel szczegółowy 1.1 Rozwój lokalnej przedsiębiorczości do roku 2023, tożsamy jest z Celem nr 1.
- Cel szczegółowy 1.2 Pobudzenie aktywności mieszkańców służącej oddolnym inicjatywom i włączeniu społecznemu do roku 2023 tożsamy z Celem nr 3,
- Cel szczegółowy 1.3 Poprawa stanu infrastruktury służącej ożywieniu społeczno-gospodarczemu Doliny Noteci do roku 2023 jest spójny z Celem nr 2.

Strategia Rozwoju Lokalnego Kierowanego przez Społeczność dla obszaru powiatu nakielskiego		Strategia Rozwoju Miasta i Gminy Nakło nad Notecią	
Cel szczegółowy 1.1	Rozwój lokalnej przedsiębiorczości do roku 2023	Cel 1	Wspieranie konkurencyjności lokalnej gospodarki oraz kształtowanie efektywnej polityki mieszkaniowej
Cel szczegółowy 1.2	Pobudzenie aktywności mieszkańców służącej oddolnym inicjatywom i włączeniu społecznemu do roku 2023	Cel 3	Kreowanie atrakcyjności Miasta i Gminy Nakło nad Notecią poprzez wysoką jakość oferty kulturalno-rozrywkowej oraz wysoką jakość przestrzeni publicznych jako elementu budowania społeczności ludzi zadowolonych
Cel szczegółowy 1.3	Poprawa stanu infrastruktury służącej ożywieniu społeczno-gospodarczemu Doliny Noteci do roku 2023	Cel 2	Zapewnienie trwałych warunków rozwojowych w obszarze wysokiej jakości infrastruktury, usług publicznych oraz ochrony zasobów naturalnych

Plan zagospodarowania przestrzennego województwa kujawsko-pomorskiego

Plan zagospodarowania przestrzennego województwa to obok strategii rozwoju województwa, jeden z najważniejszych dokumentów, który jest narzędziem planowania przestrzennego, koordynującym zamierzenia rozwojowe samorządu na różnych szczeblach. Cel 3. niniejszej strategii jest tożsamy z celami I. i V. przedstawionymi w planu zagospodarowania przestrzennego województwa kujawsko-pomorskiego. Cel 1. odwołuje się do celu II, dotyczą one rozwoju gospodarki. Cel 2. Zapewnienie trwałych warunków rozwojowych w obszarze wysokiej jakości infrastruktury, usług publicznych oraz ochrony zasobów naturalnych, koresponduje z celem IV. Chronione zasoby i wysoka jakość środowiska.

Plan zagospodarowania przestrzennego województwa kujawsko-pomorskiego		Strategia Rozwoju Miasta i Gminy Nakło nad Notecią	
Cel I. Cel V.	Wysoka jakość przestrzeni dla mieszkańców Bezpieczeństwo oraz zminimalizowane zagrożenia i konflikty przestrzenne	Cel 3	Kreowanie atrakcyjności Miasta i Gminy Nakło nad Notecią poprzez wysoką jakość oferty kulturalno-rozrywkowej oraz wysoką jakość przestrzeni publicznych jako elementu budowania społeczności ludzi zadowolonych
Cel II.	Przestrzeń atrakcyjna dla rozwoju gospodarki	Cel 1	Wspieranie konkurencyjności lokalnej gospodarki oraz kształtowanie efektywnej polityki mieszkaniowej
Cel IV.	Chronione zasoby i wysoka jakość środowiska	Cel 2	Zapewnienie trwałych warunków rozwojowych w obszarze wysokiej jakości infrastruktury, usług publicznych oraz ochrony zasobów naturalnych

Plan Zarządzania Ryzykiem Powodziowym dla obszaru dorzecza Odry¹

W dokumencie jakim jest PZRP dla obszaru dorzecza Odry, w którego zasięgu znajduje się Nakło nad Notecią, wskazano cele związane z zagrożeniem powodziowym, które korespondują z Celem 2. niniejszej strategii. Oprócz wskazanych trzech celów głównych, celem nadrzędnym jest ograniczenie potencjalnych skutków powodzi dla życia i zdrowia ludzi, środowiska, gospodarki oraz dziedzictwa kulturowego. Wśród zadań PZRP dla dorzecza Odry przewidzianych częściowo do realizacji na terenie gminy Nakło wskazuje się: Przywrócenie drożności morfologicznej rzeki Noteci od Pakości do Krostkowa" - Etap I. Zostało ono przewidziane w Programie Planowanych Inwestycji w Gospodarce Wodnej PGW

¹ Obowiązuje na podstawie rozporządzenia Ministra Infrastruktury z dnia 26 października 2022 r. (Dz. U. z 2022 r. poz. 2714)

WP. Zadanie obejmuje wykonanie 6 przepławek, w tym jednej przepławki na terenie Miasta i Gminy Nakło nad Notecią (obiekt hydrotechniczny Nakło Zachód).

Plan Zarządzania Ryzykiem Powodziowym dla obszaru dorzecza Odry		Strategia Rozwoju Miasta i Gminy Nakło nad Notecią	
Cel 1	Zahamowanie wzrostu ryzyka powodziowego	Cel 2	Zapewnienie trwałych warunków rozwojowych w obszarze wysokiej jakości infrastruktury, usług publicznych oraz ochrony zasobów naturalnych
Cel 2	Obniżenie istniejącego ryzyka powodziowego		
Cel 3	Poprawa systemu zarządzania ryzykiem powodziowym		

Ponadto dokument jest zgodny z zapisami Planu gospodarowania wodami na obszarach dorzeczy oraz Planu przeciwdziałania skutkom suszy. W planie gospodarowania wodami zaproponowano szereg działań naprawczych, których celem jest poprawa stanu wód w kraju: rzek, jezior, zbiorników wodnych i podziemnych.

W Planie przeciwdziałania skutkom suszy Miasto i Gmina Nakło nad Notecią w większości znajduje się na obszarach zaliczonych do ekstremalnie zagrożonych suszą atmosferyczną i suszą. Zagrożenie suszą hydrologiczną jest umiarkowane, natomiast zagrożenie suszą hydrogeologiczną słabe. W rezultacie łączne zagrożenie suszą w dominującej części Miasta i Gminy Nakło nad Notecią w Planie przeciwdziałania skutkom suszy określono jako silne, natomiast niewielki fragment na granicy z gminą Białe Błota, zostało ono ocenione jako umiarkowane, a nawet słabe.

2.3 Dokumenty planistyczne poziomu lokalnego

Lokalny Program Rewitalizacji na lata 2016-2023

Dokument jest spójny z *Lokalnym Programem Rewitalizacji Gminy Nakło*, którego Cel nr 2 to: Poprawa zagospodarowania i funkcjonalności przestrzeni publicznej oraz rozwój infrastruktury służącej celom społecznym. Cel ten jest tożsamy z Celem strategicznym nr 2.

Lokalny Program Rewitalizacji na lata 2016-2023		Strategia Rozwoju Miasta i Gminy Nakło nad Notecią	
Cel nr 2	Poprawa zagospodarowania i funkcjonalności przestrzeni publicznej oraz rozwój infrastruktury służącej celom społecznym.	Cel 2	Zapewnienie trwałych warunków rozwojowych w obszarze wysokiej jakości infrastruktury, usług publicznych oraz ochrony zasobów naturalnych

Studium uwarunkowań i kierunków zagospodarowania przestrzennego gminy Nakło and Notecią

Spójność dokumentu wyznacza zasadniczy cel *Studium*, którym jest prowadzenie wewnątrz gminy spójnej polityki przestrzennej, powiązanej z rozwojem gospodarczym i społecznym. Twierdzenie jest tożsame z Celem nr 2.

Studium uwarunkowań i kierunków zagospodarowania przestrzennego gminy Nakło and Notecią		Strategia Rozwoju Miasta i Gminy Nakło nad Notecią	
Cel główny	Spójna polityki przestrzennej, powiązana z rozwojem gospodarczym i społecznym	Cel 2	Zapewnienie trwałych warunków rozwojowych w obszarze wysokiej jakości infrastruktury, usług publicznych oraz ochrony zasobów naturalnych

Wieloletni program gospodarowania mieszkaniowym zasobem gminy Nakło nad Notecią na lata 2017 - 2021.

Racjonalne gospodarowanie zasobem gminy określa *Wieloletni program gospodarowania zasobem mieszkaniowym*. Kształtowanie efektywnej polityki mieszkaniowej to zapis wynikający z *Programu* – i jest on tożsamy z Celem nr 1.

Wieloletni program gospodarowania mieszkaniowym zasobem gminy Nakło nad Notecią na lata 2017 - 2021		Strategia Rozwoju Miasta i Gminy Nakło nad Notecią	
Cel główny	Racjonalne gospodarowanie zasobem mieszkaniowym gminy Nakło nad Notecią	Cel 1	Wspieranie konkurencyjności lokalnej gospodarki oraz kształtowanie efektywnej polityki mieszkaniowej

Plan gospodarki niskoemisyjnej dla Gminy Nakło nad Notecią

PGN jest dokumentem strategicznym, którego celem jest określenie wizji rozwoju gminy w kierunku gospodarki niskoemisyjnej, służącej zapewnieniu korzyści: ekonomicznych, społecznych i środowiskowych płynących z działań zmniejszających emisję zanieczyszczeń. Cele wyznaczone w *PGN*, czyli ograniczenie emisji CO₂ do atmosfery, zwiększenie efektywności energetycznej oraz zwiększenie wykorzystania energii ze źródeł odnawialnych są tożsame z Celem nr 2.

Plan gospodarki niskoemisyjnej dla Gminy Nakło nad Notecią		Strategia Rozwoju Miasta i Gminy Nakło nad Notecią	
--	--	--	--

Plan gospodarki niskoemisyjnej dla Gminy Nakło nad Notecią		Strategia Rozwoju Miasta i Gminy Nakło nad Notecią	
Cele	<ul style="list-style-type: none"> –ograniczenie emisji CO2 do atmosfery, –zwiększenie efektywności energetycznej –zwiększenie wykorzystania energii ze źródeł odnawialnych 	Cel 2	Zapewnienie trwałych warunków rozwojowych w obszarze wysokiej jakości infrastruktury, usług publicznych oraz ochrony zasobów naturalnych

Plan Zrównoważonego Rozwoju Publicznego Transportu Zbiorowego dla Powiatu Nakielskiego

Celem głównym *Planu* jest zaplanowanie oferty publicznego transportu zbiorowego tak, aby spełniała ona oczekiwania mieszkańców powiatu nakielskiego przy zachowaniu odpowiedniego standardu jakości oraz wydajności systemu transportowego. *Plan* zakłada szereg udogodnień, m.in.: modernizacja sieci komunikacyjnej, promowanie elektronicznej formy informacji pasażerskiej, czy modernizacja i budowa nowych przystanków. Wszystkie elementy korespondują z Celem nr 2.

Plan Zrównoważonego Rozwoju Publicznego Transportu Zbiorowego dla Powiatu Nakielskiego		Strategia Rozwoju Miasta i Gminy Nakło nad Notecią	
Cele	<ul style="list-style-type: none"> –modernizacja sieci komunikacyjnej –promowanie elektronicznej formy informacji pasażerskiej –modernizacja i budowa nowych przystanków 	Cel 2	Zapewnienie trwałych warunków rozwojowych w obszarze wysokiej jakości infrastruktury, usług publicznych oraz ochrony zasobów naturalnych

Program ochrony środowiska dla Miasta i Gminy Nakło nad Notecią na lata 2020-2023 z perspektywą do roku 2028

POŚ jest dokumentem, który analizuje istniejący stan poszczególnych komponentów środowiska przyrodniczego oraz przedstawia cele i zadania konieczne do realizacji w latach 2017-2025 w poszczególnych obszarach interwencji wyznaczonych przez Ministerstwo Środowiska. Cele wyznaczone w *POŚ* takie jak: ochrona różnorodności biologicznej, dojście do systemu gospodarki odpadami zgodnego z zasadą zrównoważonego rozwoju, ochrona zasobów wód powierzchniowych i podziemnych, czy rozwój systemu wodociągowo-kanalizacyjnego z uwzględnieniem bieżących potrzeb modernizacyjnych i inwestycyjnych pokrywają się z Celem 2.

Program ochrony środowiska dla Miasta i Gminy Nakło nad Notecią na lata 2017 – 2020 z perspektywą do roku 2025		Strategia Rozwoju Miasta i Gminy Nakło nad Notecią	

Program ochrony środowiska dla Miasta i Gminy Nakło nad Notecią na lata 2017 – 2020 z perspektywą do roku 2025		Strategia Rozwoju Miasta i Gminy Nakło nad Notecią	
Cele	<ul style="list-style-type: none"> –poprawa jakości powietrza –poprawa klimatu akustycznego –poprawa jakości wód powierzchniowych i podziemnych –prowadzenie gospodarki wodno-ściekowej w sposób zapewniający ochronę jakości wód –racjonalne gospodarowanie zasobami geologicznym –ochrona gleb przed negatywnym oddziaływaniem antropogenicznym –ochrona zasobów przyrodniczych 	Cel 2	Zapewnienie trwałych warunków rozwojowych w obszarze wysokiej jakości infrastruktury, usług publicznych oraz ochrony zasobów naturalnych

3. Wnioski z diagnozy – bilans strategiczny

3.1 Analiza SWOT

Mocne strony		Słabe strony	
Stosunkowo duża populacja zamieszkująca miasto i gminę.	Ranga osadnicza i status miasta powiatowego.	Spadająca liczba ludności (o 2,6% w badanym okresie) i niekorzystane prognozy (spadek o 3,6% w perspektywie 2030 roku).	Niski poziom bezpieczeństwa ruchu drogowego.
Transformacja części miejscowości w gminie z rolniczych w typowo podmiejskie o wzrastającej atrakcyjności osiedleńczej.	Zróznicowana struktura osadnicza, miejsko-wiejski charakter gminy.	Spadające wskaźniki przyrostu naturalnego i trwale niekorzystny bilans migracji.	Deficyty w zakresie rozwoju infrastruktury w różnych obszarach.

Mocne strony		Słabe strony	
Wzrost liczby przedsiębiorstw o 2,5% w badanym okresie.	Funkcjonowanie Nadnoteckiego Parku Przemysłowego.	Starzenie się społeczności lokalnej (dynamizacja zjawiska).	Niska jakość przestrzeni publicznych.
Działalność dużych podmiotów gospodarczych m.in. takich jak „Cukrownia Nakło” czy też Zakłady Naprawcze Taboru Kolejowego „PATEREK”.	Realizacja dużych projektów inwestycyjnych, przeznaczanie na inwestycje istotnego odsetka budżetu.	Słabość rynku pracy (emigracja zarobkowa), niski poziom rozwoju i atrakcyjności lokalnego rynku pracy.	Niezadawalający poziom edukacji i jakości nauczania w szkołach podstawowych i średnich.
	Poszerzanie się strefy zabudowy podmiejskiej, suburbanizacja wewnątrz gminna.	Brak obejścia terenów zabudowanych miejscowości Chrząstowo i Paterek w ciągu drogi wojewódzkiej nr 241	Brak obejścia terenów zabudowanych miejscowości Minikowo, Ślesin, Trzeciewnica, Lubaszcz w ciągu drogi krajowej nr 10.
Duża liczba terenów atrakcyjnych przyrodniczo oraz przebieg Noteci jako ważnego zasobu endogennego.	Wzrastający wskaźnik objęcia dzieci wychowaniem przedszkolnym.	Niższe tempo rozwoju w porównaniu do regionu i grupy porównawczej.	Wzrastający poziom zużycia wody pitnej oraz konieczność rozbudowy kanalizacji i modernizacji systemu zaopatrzenia w wodę.
Istotne zasoby i potencjały w zakresie produktów lokalnych i wyróżników potencjalnie tworzących markę Nakła nad Notecią.	Działalność Zespołu Szkół Żeglugi Śródlądowej im. kmdr. Bolesława Romanowskiego.	Stosunkowo wysoki stopień bezrobocia	Brak zadowalającej liczby miejsc pracy o wysokiej jakości umożliwiających samorealizację i rozwój (oraz adekwatne wynagrodzenie).

Mocne strony		Słabe strony	
Położenie w obszarze funkcjonalnym Bydgoszczy.	Stosunkowo atrakcyjny i strategiczny przebieg układu drogowego (funkcjonowanie obwodnicy) i kolejowego (trwające prace modernizacyjne).	Niski stopień aktywności zawodowej kobiet oraz osób młodych.	Znaczna część energii odnawialnej uzyskiwana w oparciu o spalanie biomasy.
Sprawne funkcjonowanie systemu gospodarki odpadami, w tym w zakresie minipszoków.	Wysokie poczucie stanu bezpieczeństwa mieszkańców.	Spadek wpływów z tytułu podatków lokalnych oraz z tytułu podatków dochodowych od osób fizycznych i prawnych.	Rosnące kwoty wydatków przekazywanych na pomoc społeczną.
Przestępczość niższa od średniej wojewódzkiej oraz wyższa wykrywalność sprawców.	Dobra jakość funkcjonowania Straży pożarnej – szybki czas reakcji.	Niska aktywność obywatelska mieszkańców i integracji społecznej (niska frekwencja wyborcza i brak mechanizmów współzarządzania).	Rosnące zapotrzebowanie na porady lekarskie podstawowe i ambulatoryjne.
Wysoki poziom wykorzystania energii odnawialnej na terenie gminy (59,2%).	Malejący odsetek mieszkańców korzystających ze wsparcia pomocy społecznej.	Zła jakość powietrza.	Rosnące zużycie energii elektrycznej przez mieszkańców gminy.

Szanse		Zagrożenia	
Podnoszenie jakości życia w Mieście i Gminie Nakło nad Notecią.	Działania na rzecz podnoszenia atrakcyjności osiedleńczej i inwestycyjnej.	Rozwijanie się szarej strefy w strukturze lokalnej gospodarki.	Kryzys gospodarczy spowodowany „lockdownem” związanym z pandemią koronawirusa COVID-19.

Prowadzenie aktywnej polityki prorodzinnej.	Dobre przygotowanie techniczne i planistyczne do nowej perspektywy finansowej UE na lata 2021-2027.	Wzrastające obciążenia związane z wydatkami na pomoc społeczną (świadczenia socjalne) i usługi publiczne.	Obniżenie dochodów w gospodarstwach domowych oraz zmniejszona pula środków pozostających w dyspozycji.
Skoordynowanie działań prośrodowiskowych obejmujących transport ochronę bioróżnorodności, rozwijanie terenów zielonych oraz ograniczenie emisji.	Stworzenie atrakcyjnej oferty czasu wolnego na terenie gminy.	Wzrost niekorzystnych zachowań społecznych (patologie życia społecznego, uzależnienia, przestępczość).	Dalsze ograniczanie samodzielności finansowej gminy i niezależności od transferów z budżetu państwa.
Ożywienie społeczno-gospodarczej centrum Gminy Nakło nad Notecią.	Rozwijanie oferty mieszkaniowej/osiedleńczej, mieszkania komunalne, budownictwo wielorodzinne.	Niska świadomość mieszkańców z zakresu ochrony powietrza oraz brak alternatywnych środków transportu.	Wzrastające natężenie ruchu samochodowego.
Rozwój połączeń komunikacyjnych z Bydgoszczą zwiększająca atrakcyjność osiedleńczą.		Rosnące ceny działek oraz czynszów.	

3.2 Określenie głównych problemów i wyzwań rozwojowych

Z punktu widzenia bilansu strategicznego kluczowe jest wskazanie najważniejszych problemów i wyzwań stojących przed samorządem lokalnym, wspólnotą mieszkańców oraz wszystkich interesariuszy. Warto w tym miejscu odnieść się do dwóch zagadnień. Pierwszym z nich jest identyfikowana mocno niekorzystana sytuacja gospodarcza i utrata funkcji (utrata 4 z 7 kryteriów pod względem tracenia funkcji), której konsekwencją jest umieszczenie Nakła nad Notecią na imiennej liście 122 miast średnich tracących funkcje społeczno-gospodarcze². Niejako konsekwencją powyższego jest drugi aspekt bardzo ważny w kontekście planowania strategicznego jakim jest uczestnictwo gminy w Programie „Rozwój Lokalny” finansowanego ze środków Mechanizmu Finansowego Europejskiego Obszaru Gospodarczego i Norweskiego Mechanizmu Finansowego 2014 – 2021 mającego na celu poprawienie sytuacji w Nakle nad Notecią w oparciu o

² Delimitacja miast średnich tracących funkcje społeczno-gospodarcze, Przemysław Śleszyński Instytut Geografii i Przestrzennego Zagospodarowania PAN, Warszawa, listopad 2016 r.

kompleksową interwencję poprzez opracowanie i następnie wdrażanie Programu Rozwoju Lokalnego oraz Programu Rozwoju Instytucjonalnego³.

Biorąc pod uwagę powyższe uwarunkowania ale również: przeprowadzony audyt, badania społeczne zrealizowane wśród różnych środowisk i analizy, należy wskazać zasadnicze problemy dotyczące samorząd Miasta i Gminy Nakło nad Notecią.

1.

Przemiany demograficzne

Depopulacja oraz starzenie się społeczności lokalnej to problem rozwojowy dotyczący szereg miast średnich w Polsce. W przypadku Nakła nie ma on charakteru nieodwracalnego (skala obserwowanych zjawisk jest negatywna niemniej nie można ich definiować jako uniemożliwiających kreowanie polityk rozwojowych). Tym niemniej bilans migracji, saldo przyrostu naturalnego, charakterystyka ekonomicznych grup wieku i prognozy w tym zakresie nie są korzystne (głównie w odniesieniu do skali starzenia się społeczności lokalnej). Demografia determinuje w zasadzie większość problemów, które są identyfikowane w Mieście i Gminie Nakło nad Notecią głównie jako ich akcelerator. Należy podkreślić, że z punktu widzenia możliwości i instrumentów jakimi dysponuje samorząd dokonanie kompleksowej zmiany nie jest możliwe, tym samym należy skoncentrować się na podnoszeniu jakości życia oraz standaryzacji usług publicznych takich jak edukacja czy też formy spędzania czasu wolnego, które silnie oddziałują na atrakcyjność osiedleńczą. Jej wysoki poziom może w perspektywie odwrócić lub przynajmniej zminimalizować niekorzystne trendy migracyjne. Ponadto ograniczenie potencjału demograficznego jednoznacznie stanowi barierę dla szeroko rozumianego rozwoju gospodarczego. Istotnym efektem zachodzących zmian demograficznych, będzie konieczność zwiększania środków przeznaczanych na wsparcie polityki senioralnej, zwiększanie wydatków na dostosowanie infrastruktury i systemu usług dla potrzeb i możliwości seniorów, a także konieczność rozwijania systemu pomocy i opieki stacjonarnej i niestacjonarnej.

2.

Problematyka środowiskowa

Najważniejszym identyfikowanym problemem w obszarze środowiska naturalnego jest zła jakość powietrza. Wiąże się z tym przekraczanie poziomu pyłów PM10, a obserwowanej sytuacji nie ułatwiają braki i niezadawalająca powierzchnia zagospodarowanych (uporządkowanych) terenów zielonych. Jako przyczyny złej sytuacji warto wskazać przede wszystkim na ścisłą zabudowę oraz poziom urbanizacji, emisję z indywidualnych źródeł ciepła, jak również niską świadomość mieszkańców w obszarze ochrony powietrza. Warto zwrócić dodatkowo uwagę na stosunkowo intensywny ruch samochodowy i brak rozwiązań intermodalnych (lub ich niski rozwój i dojrzałość). Konsekwencją problemów środowiskowych jest odczuwalny przez mieszkańców spadek jakości życia, związane z tym niezadowolenie, które implikuje procesy migracyjne, ograniczenie atrakcyjności osiedleńczej i minimalizowanie aktywności w przestrzeni publicznej. Problematyka środowiskowa istotnie wpływa również na wizerunek gminy. W kolejnych latach coraz istotniejszym wyzwaniem będzie także rosnące zapotrzebowanie na energię elektryczną oraz wodę pitną. O ile współczesne technologie pozwalają na upowszechnianie dostępu do OZE, o tyle w perspektywie najbliższych lat wzrastały będą problemy związane z dostępem do wody, wynikające ze zmian klimatu i obniżenia poziomu wód gruntowych. Wśród barier

³ W momencie opracowania dokumentu Nakło nad Notecią było w drugim etapie naboru. Szczegóły na www.eog.gov.pl/strony/aktualnosci/rozpoczyna-sie-ii-etap-naboru-wnioskow-do-programu-rozwoj-lokalny

rozwojowych związanych z aspektem środowiskowym, trzeba również wskazać na obecność terenów zagrożonych powodzią, które występują wzdłuż rzeki Noteci, przepływającej przez gminę. Istotnym jest planowanie działań z uwzględnieniem uwarunkowań, ograniczeń oraz stref zagrożenia powodziowego.

3.

Problematyka gospodarcza

Na tle porównywalnych miast w regionie, Nakło nad Notecią cechuje się niskim poziomem rozwoju gospodarczego. Świadczą o tym wskaźniki mówiące o bezrobociu, aktywności ekonomicznej czy też ewidencje prowadzenia działalności gospodarczej. Akceleratorem tych tendencji są również zmiany demograficzne. Źródłem tego stanu rzeczy należy upatrywać w niskim poziomie wykształcenia i słabości sektora oświatowego, niskiej przedsiębiorczości, jak również bierności części grup społecznych głównie kobiet i ludzi młodych. Jednocześnie sferę gospodarczą determinują czynniki zewnętrzne (niezależne od samorządu) takie jak transfery socjalne czy też bariery biurokratyczne. Nie bez znaczenia jest kwestia depopulacji i związany z nią drenaż ludzi młodych o największych predyspozycjach i poziomie kreatywności. Dostrzega się również brak instrumentów wsparcia w tym zakresie, animowania i inkubacji życia gospodarczego. Skutkiem niezadowolającej dynamiki lokalnej gospodarki są niższe płace (wynikające z braku konkurencji na rynku), stosunkowo niewielkie wpływy do budżetu gminy z podatków, utrwalenie się postaw migracyjnych oraz dominacja kilku dużych przedsiębiorstw i sektora publicznego jako głównych pracodawców. Wyzwaniem w zakresie gospodarczym jest także brak podmiotów gospodarczych zaliczanych do branż kreatywnych, innowacyjnych oraz B+R, które zapewniają dostęp do miejsc pracy osobom z wyższym wykształceniem specjalistycznym, osobom z wyższymi ambicjami i potrzebami rozwoju. Efektem czego jest odpływ tego typu osób z terenu gminy oraz ograniczenie liczby osób powracających na teren gminy po ukończeniu studiów na uczelniach wyższych.

4.

Kapitał społeczny i tożsamość

Niski kapitał społeczny wspólnoty mieszkańców miasta i gminy to wypadkowa ograniczonego poziomu integracji, samoorganizacji, aktywności obywatelskiej oraz nie rzadkich postaw bierności czy apatii społecznej widocznej w Nakle nad Notecią (traktowanej jako wspólnota samorządowa). Brak aktywnej wspólnoty i niezadowolający poziom rozwoju społeczeństwa obywatelskiego uniemożliwia kreowanie polityk włączających mieszkańców w ramach mechanizmów partycypacyjnych oraz potencjalnego współzarządzania. Przyczyny niskiego zaangażowania w działania wspólnotowe należy upatrywać w braku zaufania, niskim poziomie wykształcenia, braku zakorzenienia części mieszkańców ale również rozwarstwieniu społecznym, podejściu mocno indywidualistycznym i braku traktowania gminy jako wartości i punktu odniesienia, zarówno wśród zamieszkujących miasto, jak również mieszkańców terenów wiejskich. Rezultatem opisanej sytuacji jest systemowa słabość sektora organizacji pozarządowych (niski stopień profesjonalizowania) oraz społeczeństwa obywatelskiego jako takiego. Rozwój kapitału społecznego wśród mieszkańców jawi się jako największe wyzwanie o charakterze wieloletnim.

5.

Przestrzeń publiczna

Brak atrakcyjnej przestrzeni publicznej to kolejny problem – czynnik negatywnie wpływający na atrakcyjność osiedleńczą. Przyczyny kryzysu tkwią w funkcjonowaniu obszarów

zdegradowanych kwalifikujących się do rewitalizacji oraz w braku skoordynowanej polityki w zakresie planowania przestrzennego (dotyczy to również deficytów terenów zielonych). Opisany stan rzeczy wynika m.in. z ścisłej zabudowy (wysoki poziom urbanizacji i gęstość zaludnienia miasta) oraz braku przeznaczenia terenów w mieście na przestrzenie publiczne. Ponadto przestrzeń publiczna nie stanowi ważnego tematu w debacie, a jej niska pozycja w agendzie polityk publicznych wiąże się również z niską świadomością społecznej roli przestrzeni publicznej jej funkcji miastotwórczej i centrotwórczej. W efekcie miasto (bardziej niż jej wiejskie części) stanowi teren stosunkowo mało atrakcyjny, co ogranicza również potencjał gospodarczy i uniemożliwia wykorzystanie potencjału miejskiego tkwiącego w Nakle. Niska jakość przestrzeni publicznej wprost wpływa również na wizerunek i postrzeganie miasta jako mało atrakcyjnego (osiedleńczo, gospodarczo, turystycznie etc.).

3.3 Określenie głównych potencjałów rozwojowych

Opis i scharakteryzowanie głównych potencjałów rozwojowych Miasta i Gminy Nakło nad Notecią został opracowany w oparciu o przeprowadzone badania jakościowe, warsztaty oraz badania i analizy umieszczone w przedmiotowym dokumencie i jego załącznikach. Poniższy wybór potencjałów stanowi subiektywny katalog, który nie ma charakteru zamkniętego. Co więcej z punktu widzenia tworzenia konkretnych planów strategicznych stanowi on przyczynę do dalszych prac na kolejnych etapach opracowywania Strategii Rozwoju dla Miasta i Gminy Nakło nad Notecią.

1.

Atrakcyjność inwestycyjna

Potencjał gospodarczy Nakła nad Notecią jest związany ze zwiększaniem dostępności i atrakcyjności terenów inwestycyjnych. Rozwijanie funkcjonowania Nadnoteckiego Parku Przemysłowego w Paterku to podstawowy imperatyw rozwojowy. Istotną zaletą jest przygotowanie terenów inwestycyjnych z punktu widzenia zapisów MPZP. Wysoka dostępność wolnych terenów i możliwość rozbudowy stref aktywności gospodarczej zwiększa potencjał rozwojowy gminy. Bardzo istotne jest również to, że przemysłowy profil miejscowości Paterek, niejako naturalnie wpisujący się w jej charakter.

2.

Atrakcyjność osiedleńcza

Miasto i Gmina Nakło nad Notecią stanowi strefę osiedleńczą dla Bydgoszczy, głównie w zachodniej części gminy wzdłuż DK10 i drogi powiatowej. Tym samym samorząd jest bezpośrednim beneficjentem suburbanizacji stolicy województwa. Zwiększanie liczby mieszkańców to odpowiedź na identyfikowane procesy depopulacji, niemniej kluczowe jest prowadzenie działań na rzecz nakłaniania osiedlających się do meldowania i tym samym poszerzania bazy podatkowej gminy.

3.

Lokalizacja

Nakło nad Notecią charakteryzuje się korzystnym położeniem, które w wymiarze komunikacyjnym skutkuje wzrastającym poziomem dostępności transportowej (funkcjonowanie linii kolejowej, bliskość drogi DK10, dróg wojewódzkich nr 241 i 246). Tym samym położenie miasta ma związek z kwestiami funkcjonalnymi i jest silnie powiązane z dobrą/poprawiającą się infrastrukturą transportową. Z drugiej strony znaczącej interwencji wymaga infrastruktura drogowa niższego rzędu, która wymaga konsekwentnych działań. Istotne jest także podjęcie działań nastawionych na rozwój transportu wewnątrz gminy.

W szczególności działań związanych z poprawą komunikacji zbiorowej w obrębie miasta i dojazdu do centrum gminy z jej kluczowych miejscowości. Wdrożenie nowych rozwiązań transportowych i poprawa połączeń komunikacyjnych wewnątrz gminy, skutkować może w przyszłości zmniejszeniem obciążenia komunikacyjnych (w szczególności indywidualnym transportem kołowym) centrum gminy.

4.

Status

Nakło nad Notecią jako stolica powiatu i jako stosunkowo duży ośrodek miejski posiada atrakcyjną ofertę dla mieszkańców ościennych miejscowości oraz gmin (jest to bardzo ważny zasób). Jest to związane ze znajdującymi się na terenie Nakła instytucjami takimi jak szkoły średnie, szpital, obiekty kultury, dworzec kolejowy, obiekty handlowe i usługowe etc. Wymienione instytucje stanowią istotny punkt odniesienia dla mieszkańców sąsiednich miejscowości oraz powiatu. Ranga miasta pozwala również na funkcjonowanie jako bezpośrednie zaplecze dla Bydgoszczy.

5.

Powiązania funkcjonalne

Z punktu widzenia rozwoju Nakła nad Notecią istotne znaczenie ma aspekt lokalizacyjny o czym już wspomniano. Natomiast efektem położenia gminy są silne związki z Bydgoszczą jako rdzeniem obszaru funkcjonalnego. Promowanie rozwoju terytorialnego w kraju czego przykładem jest ZIT dla Bydgosko-Toruńskiego Obszaru Funkcjonalnego umożliwia kreowanie rozwoju poprzez podejście obszarowe i realizacji projektów liniowych takich jak np. utworzenie ścieżki rowerowej między Nakłem nad Notecią a stolicą województwa. Identyfikowane powiązanie funkcjonalne zarówno te społeczne, gospodarcze, jak również przestrzenne pozwolą w przyszłości na zrównoważony rozwój, którego beneficjentem będzie Miasto i Gmina Nakło nad Notecią.

6.

Oferta usług publicznych i spędzania czasu wolnego

Nakło nad Notecią na tle powiatu nakielskiego wyróżnia zróżnicowana oferta społeczno-kulturalna. Jest to czynnik potencjalnie wzmacniający atrakcyjność osiedleńczą i turystyczno-rekreacyjną. Dostępna na terenie Nakła nad Notecią oferta instytucji kultury, wydarzeń sportowych, muzycznych, a także oferta edukacyjna, stanowią kluczowy element kształtowania oferty spędzania czasu wolnego i dostępu do usług publicznych o charakterze ponadlokalnym. Jednocześnie w chwili obecnej, na terenie gminy zidentyfikowano szereg zasobów/potencjałów, które nie zostały do tej pory w pełni wykorzystane np. warunki naturalne jakie daje możliwość zagospodarowania nabrzeża Noteci, łąk nadnoteckich, pradoliny Noteci, naturalnych stref spędzania czasu wolnego, w tym przestrzeni centrum Nakła, a także terenów do sprzyjających rekreacji i uprawiania sportu. Wymienione elementy stanowią ważny zasób, mogący w przyszłości wpływać na trendy rozwojowe Nakła.

7.

Spoleczeństwo obywatelskie

Mimo zidentyfikowanych problemów i wyzwań gminy związanych z niskim kapitałem społecznym oraz ograniczonym poziomem integracji, jako zasób postrzega się prężnie działające środowiska senioralne, które mogą stać się istotnym filarem lokalnego społeczeństwa obywatelskiego – w szczególności w kontekście zachodzących zmian demograficznych. W opiniach mieszkańców, „gmina jest miejscem przyjaznym do życia

rodzinnego i społecznego. Nakło jest miastem, w którym wszystko jest blisko i szybko można załatwić wszystkie niezbędne sprawy. Brakuje w nim jednak oferty dla ludzi młodych i rodzin z dziećmi”. Obszar ten może zostać zagospodarowany przez prężnie działające organizacje społeczne, którym w chwili obecnej brakuje kadr zdolnych do pozyskiwania środków na działania zapełniające istniejącą lukę w ofercie miasta, w kontekście integracyjnym, organizacji życia społecznego a także zwiększenia uczestnictwa, odpowiedzialności i poziomu samoorganizacji mieszkańców.

8.

Dziedzictwo i produkty lokalne

Charakter i historia gminy, a także przynależność geograficzna do Ziemi Krajeńskiej sprzyjają eksploracji oraz promocji elementów lokalnej kultury i dziedzictwa. Na szczególną uwagę w tym zakresie zasługują między innymi układ urbanistyczny miasta, jego główne zabytki, Kanał Bydgoski, a także produkty kulinarne – sery, potrawy z gęsiny, ryb (karp), lokalne piwiarstwo. Wykorzystanie elementów dziedzictwa kulturowego oraz wyeksponowanie produktów lokalnych, może w przyszłości sprzyjać ugruntowaniu tożsamości lokalnej, a także wpływać na silniejsze poczucie autoidentyfikacji mieszkańców i przywiązania do zamieszkiwanego miejsca, które może zarówno ograniczyć poziom emigracji jak i sprzyjać napływowi nowych mieszkańców.

9.

Wdrażanie działań naprawczych w wymiarze instytucjonalnym i funkcjonalnym

Realizacja kompleksowych działań naprawczych i usprawniających funkcjonowanie samorządu lokalnego m.in. poprzez uczestnictwo w „HUMAN SMART CITY” czy Programie „Rozwój Lokalny”.

4. Określenie wizji i misji rozwoju

4.1 Misja rozwoju Miasta i Gminy Nakło nad Notecią

Misja samorządu stanowi zasadę działania, która określa główne wartości w odniesieniu do wyznaczonych celów strategicznych i konkretnych planów operacyjnych. Misja wyznacza katalog kluczowych zamierzeń samorządu, a jej treścią jest dobrostan i dobrobyt mieszkańców Miasta i Gminy Nakło nad Notecią. **Innymi słowy misja koncentruje się na mieszkańcach, poprawie jakości ich życia jako indywidualnych osób, rodzin oraz społeczności lokalnych, jak również całej wspólnoty samorządowej w skład, której wchodzi również wszystkie instytucje i organizacje życia społecznego oraz gospodarczego Nakła nad Notecią.** Misja samorządu Miasta i Gminy Nakło nad Notecią brzmi następująco:

Nadrzędną zasadą działania nakielskiego samorządu jest dobrostan jego mieszkańców!

Misją samorządu Miasta i Gminy Nakło nad Notecią jest trwale działanie na rzecz wzmocnienia poziomu komfortu życia jego mieszkańców.

Realizacja tej deklaracji opiera się na zaspokajaniu podstawowych potrzeb oraz zapewnienia możliwości realizacji aspiracji nakielan ze szczególnym uwzględnieniem tworzenia dobrych warunków dla prowadzenia działalności gospodarczej, rozwijania atrakcyjnego rynku pracy, spędzania czasu wolnego oraz budowania korzystnych perspektyw rozwojowych, przy zachowaniu szczególnej dbałości o środowisko naturalne oraz jakość infrastruktury.

Uzupełniając powyższy zapis należy podkreślić, że misja powinna się cechować zwartością i lapidarnym charakterze. Można powiedzieć, że na potrzeby strategii rozwoju samorządu terytorialnego, powinna wręcz stanowić stosunkowo krótki, precyzyjny manifest najważniejszych celów gminy i być swoistym jej credo. Treść misji to przede wszystkim zdeklarowanie nadrzędnej filozofii funkcjonowania gminy. Zaprezentowane zapisy wprost wskazują na mieszkańca, jako głównego adresata działań samorządu. Co więcej odnosi się ona do najważniejszych życiowych aspektów związanych z funkcjonowaniem mieszkańców takich jak: miejsca zamieszkania, pracy, oferta usług publicznych, infrastruktura, środowisko czy też czas wolny.

4.2 Wizja rozwoju Miasta i Gminy Nakło nad Notecią w perspektywie 2030+

Z misją samorządu Miasta i Gminy Nakło nad Notecią ściśle wiąże się wizja – tj. projektowany obraz gminy w roku 2030. Wizja ma jednoczyć wokół zawartych w niej idei. Z punktu widzenia planowania strategicznego wizja jest to słowna wizualizacja pożądanego stanu docelowego, do którego wspólnota samorządowa będzie dążyć. Zaprezentowana poniżej treść wizji jest ambitna ale realna, a swoim brzmieniem ma motywować do podejmowania konkretnych i mierzalnych działań.

W 2030 roku skutecznie konkurujemy o mieszkańców korzystając z poprawiającego się skomunikowania i atrakcyjnej lokalizacji. Nakło nad Notecią będzie gminą, do której chce się wracać!

Nakło nad Notecią miastem skrojonym na miarę swojej wielkości, możliwości i aspiracji – w 2030 roku miasto i gmina tętnią życiem, ciesząc się dobrym wizerunkiem i renomą samorządu skutecznie ograniczającego kryzys związany z utratą funkcji społeczno-gospodarczych.

Miasto i gmina zapewniają atrakcyjny i elastyczny rynek pracy cechujący się sporymi możliwościami rozwojowymi, a „dobra praca” zachęca do reemigracji nakielan i przyciąga mieszkańców sąsiednich gmin do zamieszkania w Nakle nad Notecią.

Nakło nad Notecią zapewnia atrakcyjną ofertę mieszkaniową oraz warunki do rozwoju budownictwa jedno i wielorodzinnego. Zróżnicowanie zasobów mieszkaniowych jest efektem zwiększenia ilości mieszkań komunalnych oraz oferty deweloperskiej.

Nakło nad Notecią radykalnie ograniczyło niską emisję i wzmocniło efektywność energetyczną stając się samorządem ekologicznym udostępniającym tereny atrakcyjne przyrodniczo wraz z rzeką Notecią i jej walorami.

Zrównoważony rozwój miasta i gminy umożliwił skuteczne przeprowadzenie modernizacji, remontów oraz tworzenie niezbędnej infrastruktury, co pozwoliło wejść samorządowi w pełni na kolejny poziom zaspokajania potrzeb mieszkańców.

Miasto i Gmina Nakło nad Notecią zbudowało z interesariuszami szeroką i konkurencyjną ofertę spędzania czasu wolnego na bazie nowych i zrewitalizowanych przestrzeni publicznych oraz infrastruktury sportowej, rekreacyjnej i społeczno-kulturalnej.

Wizja składa się z siedmiu komponentów odnoszących się do poszczególnych aspektów zarówno misji, jak również aktywności mieszkańców z punktu widzenia ich potrzeb zarówno tych podstawowych, jak również tych wyższego rzędu. Określają one aspiracje samorządu i wspólnoty mieszkańców, dzięki czemu wyznaczają faktyczny kierunek pożądanej zmiany.

Warto podkreślić, że główne wątki wizji korespondują z misją wprost odwołując się do najważniejszych wyzwań najbliższej dekady.

5. Cele strategiczne i oczekiwane kierunki zmian

W ślad za misją i wizją należy sformułować główne cele strategiczne. Opierają się one na wynikach badań i analiz oraz szeroko rozumianych działaniach partycypacyjnych. Należy podkreślić, że cele strategiczne i oczekiwane kierunki zmian mają charakter horyzontalny. Katalog celów strategicznych należy traktować jako fundament zamierzeń strategicznych i faktyczne ramy przyszłej interwencji.

Warto podkreślić, że cele strategiczne w immanentny sposób odnoszą się do zadań samorządu gminnego zgodnie z ustawą o samorządzie, niemniej stanowią dodatkowo wypadkową głosu wszystkich mieszkańców, którzy uczestniczyli w badaniach ankietowych, spotkaniach, warsztatach oraz konsultacjach społecznych. Ponadto społeczność lokalna cechuje się sporym konsensusem w zakresie głównych kierunków rozwojowych w perspektywie najbliższej dekady.

Rozdział definiuje trzy cele strategiczne, które są następnie scharakteryzowane. Zakłada się, że każdy z nich będzie opisywał zmianę i wytyczał ścieżkę do osiągnięcia docelowej wizji w danym sektorze.

1	Wspieranie konkurencyjności lokalnej gospodarki oraz kształtowanie efektywnej polityki mieszkaniowej
2	Zapewnienie trwałych warunków rozwojowych w obszarze wysokiej jakości infrastruktury, usług publicznych oraz ochrony zasobów naturalnych
3	Kreowanie atrakcyjności Miasta i Gminy Nakło nad Notecią poprzez wysoką jakość oferty kulturalno-rozrywkowej oraz wysoką jakość przestrzeni publicznych jako elementu budowania społeczności ludzi zadowolonych z życia i zamieszkiwania swojej miejscowości
1	Wspieranie konkurencyjności lokalnej gospodarki oraz kształtowanie efektywnej polityki mieszkaniowej

Pierwszy cel strategiczny odwołuje się do podstawowych elementów wpływających na odczuwaną jakość życia przez mieszkańców, są nimi komponenty związane z pracą oraz mieszkaniem. Działania w tej materii są szczególnie istotne i trudne z dwóch powodów. Po pierwsze oddziaływanie na gospodarkę z punktu kompetencji władzy samorządowej jest stosunkowo niewielkie i może koncentrować się na obsłudze inwestora, promocji gospodarczej, przygotowywaniu terenów pod inwestycję, czy też prowadzeniu proinwestycyjnej polityki przestrzennej w wymiarze planistycznym. Niezależnie od wskazanej problematyki, bliskość Bydgoszczy dodatkowo wpływa na drenaż rynku pracy. Konieczność wspierania działań w obszarze gospodarczym, to również konsekwencja bardzo niskiego poziomu przedsiębiorczości w Mieście i Gminie Nakło nad Notecią w porównaniu do całego regionu. Drugą składową tego celu jest tematyka mieszkaniowa. Analizy wskazują na stosunkowo wysokie ceny najmu na terenie miasta i gminy oraz „głód” mieszkań. Z jednej strony rozwiązaniem jest rozbudowa zasobu komunalnego przy wykorzystaniu dostępnych narzędzi, drugim zaś wspieranie mechanizmów rynkowych głównie związanych z działalnością deweloperów. Wyzwaniem w tym kontekście jest bardzo duża kosztochłonność inwestycji, która jest barierą ograniczającą skalę podejmowanych działań. Tym bardziej należy ukierunkować się na dostępne inicjatywy takie jak rządowy program Mieszkanie Plus.

2

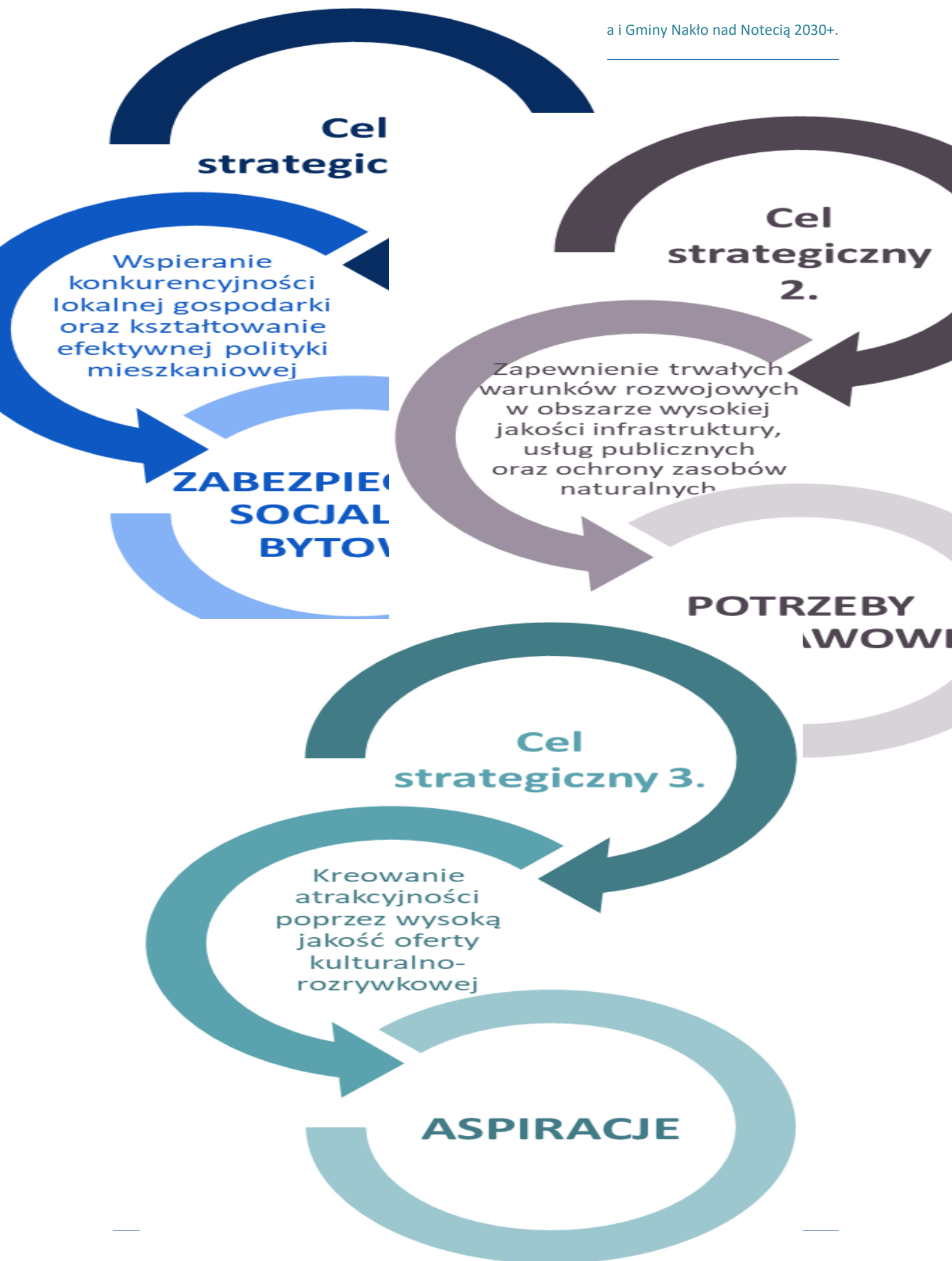
Zapewnienie trwałych warunków rozwojowych w obszarze wysokiej jakości infrastruktury, usług publicznych oraz ochrony zasobów naturalnych

Powyższy cel strategiczny odwołuje się do klasycznych zadań realizowanych przez samorząd gminy. Warto podkreślić, że w obszarze szczególnie infrastrukturalnym i usługowym (przede wszystkim gospodarka odpadami) odnotowano istotną poprawę w minionych latach. Odnotowany progres jest traktowany przez mieszkańców jako duży i widoczny sukces: mierzalny i namacalny dowód postępującego rozwoju Miasta i Gminy Nakło nad Notecią. Tym niemniej ze względu na podstawowe znaczenie zdefiniowanych w obrębie celu działań należy konsekwentnie i trwale realizować zadania ukierunkowane na dalszą poprawę sytuacji. Szczególnym wyzwaniem jest kwestia zasobów naturalnych, ochrony środowiska naturalnego, w tym głównie powietrza. Ważne jest również ochrona bioróżnorodności i dziedzictwa przyrodniczego stanowiącego duży walor i element budujący wizerunek i atrakcyjność Nakła nad Notecią jako obszaru bogatego w terenu zielone. Należy podkreślić, że dziedziny infrastruktury, środowiska i edukacji są silnie zależne od samorządu i wpływ władz na ich stan i jakość jest stosunkowo wysoki. Tym samym oddziaływanie gminy na realizowanie celu strategicznego 2. Zapewnienie trwałych warunków rozwojowych w obszarze wysokiej jakości infrastruktury, usług publicznych oraz ochrony zasobów naturalnych jest bardzo duże i w pewnym sensie stanowi podstawę dla odpowiadania na potrzeby wyższego rzędu.

Kreowanie atrakcyjności Miasta i Gminy Nakło nad Notecią poprzez wysoką jakość oferty kulturalno-rozrywkowej oraz wysoką jakość przestrzeni publicznych jako elementu budowania społeczności ludzi zadowolonych z życia i zamieszkiwania swojej miejscowości

Zaprezentowany cel ma charakter przede wszystkim aspiracyjny. O ile pierwszy z celów strategicznych skupiał się na ekonomii i kwestiach socjalno-bytowych, a drugi na potrzebach o podstawowym elementarnym znaczeniu, to przedmiotowy cel w największym stopniu ma charakter wyzwania, ukierunkowanego na zmianę postrzegania życia w Mieście i Gminie Nakło nad Notecią. Należy podkreślić, że kreowanie atrakcyjności miasta ma szerokie spektrum: odnosi się do kwestii zagospodarowania przestrzeni publicznej, budowania ciekawej zróżnicowanej oferty spędzania czasu po pracy ale również wspólnotowości i wzmocnienia instytucji samorządowych jako realizatorów szeregu działań. Budowanie atrakcyjnego miasta w kontekście szeroko rozumianej oferty jest związane z dostosowaniem przestrzeni i przygotowaniem jej pod cały wachlarz usług i inicjatyw. Formy spędzania czasu wolnego i dostępność imprez rozrywkowo-wypoczynkowych, sportowych i kulturalnych, to w świetle badań najważniejsze wyzwanie i oczekiwanie mieszkańców. Uznaje się, że spośród trzech sformułowanych celów strategicznych, ten przedmiotowy jest najbardziej aspiracyjny. Zapewnienie potrzeb wyższego rzędu pozwoli na zwiększenie komplementarności w zakresie relacji i powiązań z Bydgoszczą z korzyścią dla obu ośrodków.

Idea poszczególnych celów została przedstawiona na poniższej grafice poprzez przyporządkowanie emblematycznych haseł każdemu z celów strategicznych.



Idea celów strategicznych, ich swoista gradacja jest wypadkową dwóch elementów. Pierwszym z nich jest powszechnie artykułowana opinia mieszkańców, osób biorących udział w tworzeniu strategii, mówiąca o potrzebie silniejszego zaangażowania instytucji i samorządu w budowanie oferty czasu wolnego zarówno w warstwie infrastrukturalnej, jak również oferty czy też bogatego kalendarza inicjatyw, wydarzeń oraz imprez skierowanych do mieszkańców oraz gości. Na tą potrzebę nachodzą jednocześnie postulaty związane z zapewnieniem podstaw funkcjonowania gminy z punktu widzenia gospodarki, rynku nieruchomości oraz katalogu zadań własnych. Drugim czynnikiem jest korelacja przytoczonych opinii z klasyczną piramidą potrzeb stworzoną przez Abrahama Masłowa. I tak pierwsze dwa cele strategiczne odpowiadają za potrzeby o elementarnym charakterze i te związane z bezpieczeństwem. Natomiast cel trzeci odpowiada za realizację potrzeby przynależności, szacunku i uznania oraz co najważniejsze samorealizacji w czym wyrażają się wspomniane już wcześniej aspiracje wspólnoty mieszkańców Nakła nad Notecią. Formuła celów strategicznych w sposób możliwie kompletny ilustruje zakres niezbędnych działań i kierunków rozwoju lokalnego. Ważny jest również kontekst rozwojowy związany z transformacją gminy w podmiejską i zanikaniem dużego przemysłu w mieście oraz rozdrobnionego rolnictwa na terenach wiejskich.

W kolejnym etapie planu strategicznego z celów strategicznych zostaną wyprowadzone obszary planowania strategicznego oraz kierunków działania dające ramy dla interwencji na poziomie operacyjnym.

6. Założenia planistyczne, logika interwencji strategicznej

Model interwencji strategicznej stanowi wypadkową działań diagnostycznych i badawczych oraz konsultacyjnych związanych z prowadzeniem procesu partycypacji społecznej.

Wspomniany model ma na celu urzeczywistnienie misji jak również wizji Miasta i Gminy Nakło nad Notecią po zakończeniu procesu wdrażania zaprojektowanych w strategii działań i przedsięwzięć.

Schemat interwencji został zilustrowany na poziomie strategicznym, gdzie przedstawiono dziesięć obszarów interwencji strategicznej oraz wyznaczono analogiczną liczbę dedykowanych im kierunków działania. Poziom interwencji strategicznej przedstawia filary zaplanowanych działań w ścisłym powiązaniu z celami strategicznymi oraz treścią misji i wizji.

Drugi podrozdział stanowi poziom operacyjny, rozwijający i uzupełniający treściowo poziom strategiczny. Opiera się on na dwóch elementach: wyborze przedsięwzięć kluczowych oraz wskazaniu działań, przedsięwzięć lub koncepcji projektowych w zależności od poziomu dopracowania i rozwinięcia pomysłu / inicjatywy o charakterze prorozwojowym. Dodatkowo w rozdziale 4.2.2 scharakteryzowano / uzasadniono dokonanie wyboru każdego z obszarów interwencji w powiązaniu z proponowaną interwencją. Należy podkreślić, że zawartość strategii nie ma charakteru zamkniętego i prezentuje projekty / przedsięwzięcia, które zidentyfikowano na etapie budowania strategii rozwoju. Rekomenduje się dokonywanie cyklicznych przeglądów strategicznych, celem aktualizacji w warstwie konkretnych przedsięwzięć lub działań o ile będzie zachodziła taka potrzeba i będzie to zbieżne z wyznaczonymi w opracowaniu celami strategicznymi stanowiącymi bazę dla kreowania polityki rozwoju w Mieście i Gminie Nakło nad Notecią (uznaje się, że poziom celów nie powinien być korygowany o ile nie wystąpią radykalne zmiany w makro i mikrootoczeniu Miasta i Gminy Nakło nad Notecią).

6.1 Poziom strategiczny. Obszary interwencji

Rozdział odnosi się do przepisu Art. 10e. ust. 3 pkt 1) cele strategiczne rozwoju w wymiarze społecznym, gospodarczym i przestrzennym zawartego w Ustawie z dnia 8 marca 1990 r. (Dz. U. z 2020 r. poz. 713, 1378) o samorządzie gminnym.

W związku z treścią znowelizowanych przepisów ustawy o samorządzie gminnym każdy z kierunków działania jest przypisany do jednego z wymienionych w podstawie prawnej wymiaru. Przeprowadzona systematyka ułatwia monitorowanie planowanych zmian.

Cel strategiczny		Obszary interwencji		Kierunek działania	Wymiar	Symbol
Treść	Symbol					
Wspieranie konkurencyjności lokalnej gospodarki oraz kształtowanie efektywnej polityki mieszkaniowej	GiM	Gospodarka	1	Poprawa atrakcyjności inwestycyjnej Miasta i Gminy Nakło nad Notecią	Gospodarczy	G
		Mieszkanie	2	Poszerzanie dostępnego zasobu mieszkaniowego	Gospodarczy	G
Zapewnienie trwałych warunków rozwojowych w obszarze wysokiej jakości infrastruktury, usług publicznych oraz ochrony zasobów naturalnych	IiŚ	Środowisko	3	Podnoszenie jakości środowiska naturalnego i udostępnianie jego zasobów	Przestrzenny	P
		Klimat	4	Adaptacja i zwiększenie odporności na zmiany klimatu	Przestrzenny	P
		Infrastruktura	5	Rozwijanie infrastruktury technicznej i gospodarki komunalnej	Przestrzenny	P
		Usługi publiczne	6	Zapewnienie wysokiej jakości usług publicznych realizowanych przez samorząd lokalny	Społeczny	S
Kreowanie atrakcyjności Miasta i Gminy Nakło nad Notecią poprzez wysoką jakość oferty kulturalno-rozrywkowej oraz usług publicznych jako elementu budowania społeczności ludzi zadowolonych z życia i zamieszkiwania swojej miejscowości	CW	Sprawne instytucje	7	Profesjonalizacja funkcjonowania instytucji samorządowych	Społeczny	S
		Przestrzeń	8	Tworzenie przyjaznych przestrzeni dla spędzania czasu wolnego	Przestrzenny	P
		Czas wolny	9	Rozwijanie atrakcyjnej, zrównoważonej tematycznie, oferty spędzania czasu wolnego	Społeczny	S
		Tożsamość	10	Integracja wspólnoty	Społeczny	S



6.2 Poziom operacyjny.

6.2.1 Przedsięwzięcia kluczowe

Lp.	Projekty kluczowe	Charakterystyka
1	Budowa Amfiteatru w Nakle nad Notecią	Zadanie polega na przebudowie sceny wraz z zapleczem, remontem ciągów komunikacyjnych na terenie całego amfiteatru oraz wymianie ławek na widowni i wykonaniem zadaszania widowni.
2	Przebudowa stadionu miejskiego im. Klemensa Biniakowskiego w Nakle nad Notecią	Rozbudowa Stadionu Miejskiego im. Klemensa Biniakowskiego polega na modernizacji płyty głównej, budowie trybun zadaszonych, nową tartanową 6-cio torową bieżnię, obiekt będzie wyposażony w rzutnię do rzutu dyskiem, oszczepem, młotem, pchnięcia kulą, skocznię w dal i trójskok, skok wzwyż oraz w późniejszym czasie halę lekkoatletyczną do rozgrywania pełnego zakresu konkurencji lekkoatletycznych.
3	Budowa kręgielni w Nakle nad Notecią	Kręgielnię planuje się umieścić w wyremontowanych i przebudowanych pomieszczeniach przy ulicy Dworcowej.
4	Utworzenie całorocznego lodowiska	Zadanie polega na budowie krytego lodowiska na podłożu umożliwiającym wykorzystanie obecnego terenu w okresie wiosenno-letnim jako boiska wielofunkcyjne do gier zespołowych.
5	Przebudowa centrum Nakła nad Notecią	Przebudowa układu komunikacyjnego polega na modernizacji rynku w Nakle. Zadanie dodatkowo obejmuje wykonanie nowoczesnego oświetlenia ulicznego, małej architektury w tym ławek, skwery i elektroniczne tablice informacyjne. Zadanie uporządkuje przestrzeń miejską, pozwoli na stworzenie dodatkowych miejsc parkingowych i rowerowych oraz wpłynie na poprawę bezpieczeństwa.
6	Modernizacja Placu Zamkowego oraz ul. Hallera w Nakle nad Notecią	Przedsięwzięcie kluczowe polega na: a) Pracach badawczo - archeologicznych jako element przygotowawczy do rewitalizacji Placu Zamkowego. b) Zmiany sposobu użytkowania Placu Zamkowego, rewitalizacji nakielskiej starówki na potrzeby organizowania imprez plenerowych. Pomysł zakłada m.in. wymianę płyty placu, z uwzględnieniem zazielenienia i obsadzenia go drzewami.

6.2.2 Kierunki działań podejmowanych dla osiągnięcia celów strategicznych

W ramach dziewięciu obszarów interwencji i dedykowanych im kierunków działania wypracowano poziom operacyjny interwencji. Zaproponowana struktura tworzy dziedzinowe programy funkcjonalne, które budują branżowe polityki. Jednocześnie mogą one stanowić podstawę, punkt wyjścia do tworzenia kolejnych planów, tym niemniej tematyczne ich wydzielenie pozwala na skuteczne weryfikowanie wzrostu/rozwoju, w poszczególnych obszarach. Co więcej, umieszczone w dokumencie programy funkcjonalne silnie korespondują z opiniami mieszkańców i zostały z nimi skonsultowane.

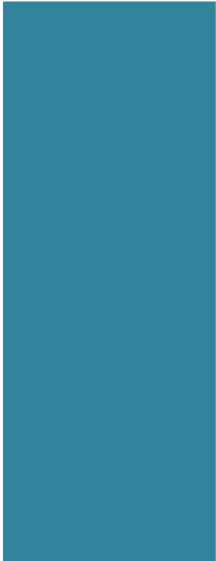
1.	Poprawa atrakcyjności inwestycyjnej																			
	Gospodarka	<table border="1"> <tr> <td data-bbox="568 636 727 719">1.1</td> <td data-bbox="727 636 1353 719">Tworzenie warunków do prowadzenia działalności gospodarczej w mieście</td> </tr> <tr> <td data-bbox="568 719 727 801">1.2</td> <td data-bbox="727 719 1353 801">Wspieranie instytucji otoczenia biznesu</td> </tr> <tr> <td data-bbox="568 801 727 920">1.3</td> <td data-bbox="727 801 1353 920">Wspieranie współpracy na rzecz budowy gospodarki opartej na wiedzy oraz rozwijania inteligentnych specjalizacji</td> </tr> <tr> <td data-bbox="568 920 727 1077">1.4</td> <td data-bbox="727 920 1353 1077">Promocja gospodarcza i pozyskiwanie inwestorów ze szczególnym uwzględnieniem potencjału Nadnoteckiego Parku Przemysłowego w Paterku</td> </tr> <tr> <td data-bbox="568 1077 727 1160">1.5</td> <td data-bbox="727 1077 1353 1160">Wspieranie gazyfikacji Nadnoteckiego Parku Przemysłowego w Paterku</td> </tr> <tr> <td data-bbox="568 1160 727 1279">1.6</td> <td data-bbox="727 1160 1353 1279">Rozbudowa i modernizacja infrastruktury turystycznej ze szczególnym uwzględnieniem rzeki Noteci</td> </tr> <tr> <td data-bbox="568 1279 727 1361">1.7</td> <td data-bbox="727 1279 1353 1361">Promocja turystyczna i tworzenie produktów, pakietów turystycznych</td> </tr> <tr> <td data-bbox="568 1361 727 1480">1.8</td> <td data-bbox="727 1361 1353 1480">Stworzenie targowiska miejskiego wraz z niezbędną infrastrukturą poza obrębem Placu Zamkowego</td> </tr> <tr> <td data-bbox="568 1480 727 1570">1.9</td> <td data-bbox="727 1480 1353 1570">Rozwój trenów inwestycyjnych na obszarze gminy</td> </tr> </table>	1.1	Tworzenie warunków do prowadzenia działalności gospodarczej w mieście	1.2	Wspieranie instytucji otoczenia biznesu	1.3	Wspieranie współpracy na rzecz budowy gospodarki opartej na wiedzy oraz rozwijania inteligentnych specjalizacji	1.4	Promocja gospodarcza i pozyskiwanie inwestorów ze szczególnym uwzględnieniem potencjału Nadnoteckiego Parku Przemysłowego w Paterku	1.5	Wspieranie gazyfikacji Nadnoteckiego Parku Przemysłowego w Paterku	1.6	Rozbudowa i modernizacja infrastruktury turystycznej ze szczególnym uwzględnieniem rzeki Noteci	1.7	Promocja turystyczna i tworzenie produktów, pakietów turystycznych	1.8	Stworzenie targowiska miejskiego wraz z niezbędną infrastrukturą poza obrębem Placu Zamkowego	1.9	Rozwój trenów inwestycyjnych na obszarze gminy
1.1	Tworzenie warunków do prowadzenia działalności gospodarczej w mieście																			
1.2	Wspieranie instytucji otoczenia biznesu																			
1.3	Wspieranie współpracy na rzecz budowy gospodarki opartej na wiedzy oraz rozwijania inteligentnych specjalizacji																			
1.4	Promocja gospodarcza i pozyskiwanie inwestorów ze szczególnym uwzględnieniem potencjału Nadnoteckiego Parku Przemysłowego w Paterku																			
1.5	Wspieranie gazyfikacji Nadnoteckiego Parku Przemysłowego w Paterku																			
1.6	Rozbudowa i modernizacja infrastruktury turystycznej ze szczególnym uwzględnieniem rzeki Noteci																			
1.7	Promocja turystyczna i tworzenie produktów, pakietów turystycznych																			
1.8	Stworzenie targowiska miejskiego wraz z niezbędną infrastrukturą poza obrębem Placu Zamkowego																			
1.9	Rozwój trenów inwestycyjnych na obszarze gminy																			
2.	Poszerzanie dostępnego zasobu mieszkaniowego																			
	Mieszkanie	<table border="1"> <tr> <td data-bbox="568 1653 727 1771">2.1</td> <td data-bbox="727 1653 1353 1771">Zaspokojenie potrzeb mieszkaniowych poprzez rozwój budownictwa na wynajem na terenie gminy</td> </tr> <tr> <td data-bbox="568 1771 727 1877">2.2</td> <td data-bbox="727 1771 1353 1877">Podniesienie jakości standardu mieszkalnictwa na terenie Miasta i Gminy Nakło nad Notecią</td> </tr> <tr> <td data-bbox="568 1877 727 1977">2.3</td> <td data-bbox="727 1877 1353 1977">Wsparcie grup wykluczonych bądź zagrożonych wykluczeniem społecznym w dostępie do mieszkalnictwa</td> </tr> </table>	2.1	Zaspokojenie potrzeb mieszkaniowych poprzez rozwój budownictwa na wynajem na terenie gminy	2.2	Podniesienie jakości standardu mieszkalnictwa na terenie Miasta i Gminy Nakło nad Notecią	2.3	Wsparcie grup wykluczonych bądź zagrożonych wykluczeniem społecznym w dostępie do mieszkalnictwa												
2.1	Zaspokojenie potrzeb mieszkaniowych poprzez rozwój budownictwa na wynajem na terenie gminy																			
2.2	Podniesienie jakości standardu mieszkalnictwa na terenie Miasta i Gminy Nakło nad Notecią																			
2.3	Wsparcie grup wykluczonych bądź zagrożonych wykluczeniem społecznym w dostępie do mieszkalnictwa																			

		2.4	Współpraca międzysektorowa na rzecz dobrej jakości mieszkalnictwa na terenie Nakła nad Notecią
		2.5	Kształtowanie polityki w zakresie planowania przestrzennego z uwzględnieniem potrzeb mieszkaniowych poprzez budowę wielorodzinnych budynków mieszkalnych
		2.6	Korzystanie z inicjatyw rządowych takich jak Program Mieszkanie Plus
3.	Podnoszenie jakości środowiska naturalnego i udostępnianie jego zasobów		
	Środowisko	3.1	Udostępnianie terenów atrakcyjnych przyrodniczo, takich jak łąki nadnoteckie
		3.2	Wykorzystanie potencjału rzeki Noteci i Kanału Bydgoskiego
		3.3	Poprawa czystości powietrza
		3.4	Dbłość o rozwijanie systemu gospodarki wodno-ściekowej
		3.5	Elektryfikacja i wykorzystanie paliw alternatywnych w zadaniach publicznych
4.	Rozwijanie infrastruktury technicznej i gospodarki komunalnej		
	Infrastruktura	4.1	Modernizacje, przebudowy i rozbudowy sieci drogowej
		4.2	Współpraca w zakresie poprawy jakości sieci dróg pozostających poza kompetencjami samorządu gminnego
		4.3	Realizacja działań na rzecz rozbudowy i modernizacji ciągów pieszo-rowerowych
		4.4	Budowa kanałów technologicznych celem objęcia siecią światłowodową terenu miasta
		4.5	Rozbudowa systemu Miejskiego Monitoringu Wizyjnego
		4.6	Budowa parkingu wraz ze stacją przeładunkową przy ul. Poznańskiej w Nakle nad Notecią
		4.7	Przebudowa budynku dworca kolejowego w Nakle nad Notecią
		4.8	Współpraca z PKP Polskie Linie Kolejowe w zakresie przebudowy linii kolejowej nr 18 i 281

		4.9	Stworzenie spójnej, bezpiecznej i atrakcyjnej sieci dróg rowerowych, która połączy między innymi Nakło z okolicznymi miejscowościami
		4.10	Stworzenie i utrzymanie systemu roweru gminnego
		4.11	Modernizacja infrastruktury ulicy Dąbrowskiego, Placu Konopnickiej, Hallera, Bydgoskiej z modernizacją nawierzchni i zmianą organizacji ruchu
		4.12	Modernizacja obszaru ulicy Powstańców Wielkopolskich
		4.13	Przebudowa centrum miasta wraz z przyległymi ulicami
		4.14	Budowa obwodnicy Paterka łączącej drogę wojewódzką nr 241 z drogą wojewódzką nr 246 oraz łącznika pomiędzy ZNTK a Nadnoteckim Parkiem Przemysłowym
5.	Adaptacja i zwiększenie odporności na zmiany klimatu		
Klimat	5.1	Poprawa efektywności energetycznej budynków użyteczności publicznej	
	5.2	Zwiększenie stopnia wykorzystania energii ze źródeł odnawialnych	
	5.3	Zachowanie bioróżnorodności	
	5.4	Upowszechnienie wiedzy o potrzebie oszczędzania wody	
	5.5	Działania na rzecz zwiększenia świadomości ekologicznej mieszkańców	
	5.6	Wypracowanie zintegrowanego rozkładu jazdy pomiędzy autobusami a pociągami	
6.	Zapewnienie wysokiej jakości usług publicznych		
Usługi publiczne	6.1	Wsparcie tworzenia i funkcjonowania żłobków oraz klubów dziecięcych	
	6.2	Podjęcie działań zmierzających do zwiększenia aktywności ludzi niepełnosprawnych zamieszkujących na terenie miasta i gminy	
	6.3	Upowszechnienie wychowania przedszkolnego	
	6.4	Dalsza modernizacja i rozbudowa bazy oświatowej	

	6.5	Podnoszenie jakości i efektywności kształcenia oraz atrakcyjności nauczania
	6.6	Upowszechnianie dostępu do edukacji miejskiej i wyrównywanie szans edukacyjnych
	6.7	Rozwijanie polityki senioralnej
	6.8	Utworzenie polityki młodzieżowej w mieście i gminie
	6.9	Poszerzenie usług, zakresu funkcjonowania basenu o świadczenia rehabilitacyjne
	6.10	Rozwijanie usług związanych z sektorem pomocy społecznej
	6.11	Realizacja założeń dokumentu „Strategia Zrównoważonej Mobilności dla Nakła nad Notecią”
	6.12	Przeprowadzenie procesu uchwalenia polityki parkingowej

7.	Profesjonalizacja funkcjonowania instytucji samorządowych		
	Sprawne instytucje	7.1	Budowanie zdolności instytucjonalnych i rozwój kompetencji lokalnej administracji publicznej
		7.2	Usprawnienie i podniesienie standardów działania samorządów lokalnych
		7.3	Budowanie zaufania obywateli do instytucji publicznych na poziomie samorządu lokalnego
		7.4	Wdrażanie zasad demokracji bezpośredniej, mechanizmów współzarządzania i rozwijanie inicjatywy budżetu obywatelskiego
8.	Tworzenie przyjaznych przestrzeni dla spędzania czasu wolnego		
	Przestrzeń	8.1	Estetyzacja przestrzeni publicznych, czystość i schludność wizytówką miasta i gminy
		8.2	Rewitalizacja terenu „Nakielskich Łazienek”, budowa przybrzeżnego centrum wypoczynku

	8.3	Prowadzenie skoordynowanych działań rewitalizacyjnych
	8.4	Zadbanie o bieżące utrzymanie parków i terenów rekreacyjnych
	8.5	Rewitalizacja Parku 700lecia i Parku im. Jana III Sobieskiego
	8.6	Wdrażanie polityki dostępności, likwidowanie barier architektonicznych
	8.7	Doposażenie przestrzeni publicznych w małą architekturę

9.	Rozwijanie atrakcyjnej, zrównoważonej tematycznie, oferty spędzania czasu wolnego															
	Czas wolny	<table border="1"> <tr> <td data-bbox="545 362 632 452">9.1</td> <td data-bbox="632 362 1347 452">Budowa placów zabaw</td> </tr> <tr> <td data-bbox="545 452 632 573">9.2</td> <td data-bbox="632 452 1347 573">Rozbudowa krytej pływalni o dodatkową strefę przeznaczoną dla osób niepełnosprawnych i starszych z możliwością większej i szerszej rehabilitacji.</td> </tr> <tr> <td data-bbox="545 573 632 672">9.3</td> <td data-bbox="632 573 1347 672">Przestrzeń publiczna – zagospodarowanie terenów przy rzece Noteci</td> </tr> <tr> <td data-bbox="545 672 632 770">9.4</td> <td data-bbox="632 672 1347 770">Poszerzenie i zróżnicowanie oferty wypoczynkowo-rekreacyjnej</td> </tr> <tr> <td data-bbox="545 770 632 891">9.5</td> <td data-bbox="632 770 1347 891">Poszerzenie i zróżnicowanie oferty sportowej ze szczególnym uwzględnieniem sportu amatorskiego i młodzieżowego</td> </tr> <tr> <td data-bbox="545 891 632 1012">9.6</td> <td data-bbox="632 891 1347 1012">Animowanie czasu wolnego w świetlicach i centrach lokalnych w mieście i na terenach wiejskich</td> </tr> <tr> <td data-bbox="545 1012 632 1111">9.7</td> <td data-bbox="632 1012 1347 1111">Realizowanie zróżnicowanego kalendarza wydarzeń kulturalnych i artystycznych</td> </tr> </table>	9.1	Budowa placów zabaw	9.2	Rozbudowa krytej pływalni o dodatkową strefę przeznaczoną dla osób niepełnosprawnych i starszych z możliwością większej i szerszej rehabilitacji.	9.3	Przestrzeń publiczna – zagospodarowanie terenów przy rzece Noteci	9.4	Poszerzenie i zróżnicowanie oferty wypoczynkowo-rekreacyjnej	9.5	Poszerzenie i zróżnicowanie oferty sportowej ze szczególnym uwzględnieniem sportu amatorskiego i młodzieżowego	9.6	Animowanie czasu wolnego w świetlicach i centrach lokalnych w mieście i na terenach wiejskich	9.7	Realizowanie zróżnicowanego kalendarza wydarzeń kulturalnych i artystycznych
9.1	Budowa placów zabaw															
9.2	Rozbudowa krytej pływalni o dodatkową strefę przeznaczoną dla osób niepełnosprawnych i starszych z możliwością większej i szerszej rehabilitacji.															
9.3	Przestrzeń publiczna – zagospodarowanie terenów przy rzece Noteci															
9.4	Poszerzenie i zróżnicowanie oferty wypoczynkowo-rekreacyjnej															
9.5	Poszerzenie i zróżnicowanie oferty sportowej ze szczególnym uwzględnieniem sportu amatorskiego i młodzieżowego															
9.6	Animowanie czasu wolnego w świetlicach i centrach lokalnych w mieście i na terenach wiejskich															
9.7	Realizowanie zróżnicowanego kalendarza wydarzeń kulturalnych i artystycznych															
10.	Integracja wspólnoty mieszkańców Miasta i Gminy Nakło nad Notecią															
	Tożsamość	<table border="1"> <tr> <td data-bbox="545 1214 632 1335">10.1</td> <td data-bbox="632 1214 1347 1335">Zwiększenie powierzchni magazynowej i wystawienniczej Muzeum Ziemi Krajeńskiej w Nakle nad Notecią</td> </tr> <tr> <td data-bbox="545 1335 632 1433">10.2</td> <td data-bbox="632 1335 1347 1433">Utworzenie Centrum Edukacji Muzealnej</td> </tr> <tr> <td data-bbox="545 1433 632 1532">10.3</td> <td data-bbox="632 1433 1347 1532">Budowa biblioteki publicznej w Nakle nad Notecią</td> </tr> <tr> <td data-bbox="545 1532 632 1653">10.4</td> <td data-bbox="632 1532 1347 1653">Wspieranie organizacji pozarządowych, budowanie aktywnego społeczeństwa obywatelskiego</td> </tr> <tr> <td data-bbox="545 1653 632 1751">10.5</td> <td data-bbox="632 1653 1347 1751">Rozwijanie oferty instytucji kultury</td> </tr> <tr> <td data-bbox="545 1751 632 1850">10.6</td> <td data-bbox="632 1751 1347 1850">Wspieranie działań na rzecz dziedzictwa kulturowego i uczestnictwa w kulturze</td> </tr> </table>	10.1	Zwiększenie powierzchni magazynowej i wystawienniczej Muzeum Ziemi Krajeńskiej w Nakle nad Notecią	10.2	Utworzenie Centrum Edukacji Muzealnej	10.3	Budowa biblioteki publicznej w Nakle nad Notecią	10.4	Wspieranie organizacji pozarządowych, budowanie aktywnego społeczeństwa obywatelskiego	10.5	Rozwijanie oferty instytucji kultury	10.6	Wspieranie działań na rzecz dziedzictwa kulturowego i uczestnictwa w kulturze		
10.1	Zwiększenie powierzchni magazynowej i wystawienniczej Muzeum Ziemi Krajeńskiej w Nakle nad Notecią															
10.2	Utworzenie Centrum Edukacji Muzealnej															
10.3	Budowa biblioteki publicznej w Nakle nad Notecią															
10.4	Wspieranie organizacji pozarządowych, budowanie aktywnego społeczeństwa obywatelskiego															
10.5	Rozwijanie oferty instytucji kultury															
10.6	Wspieranie działań na rzecz dziedzictwa kulturowego i uczestnictwa w kulturze															

6.2.3 Oczekiwane rezultaty planowanych działań oraz wskaźniki ich osiągnięcia

W ramach wdrażania należy weryfikować postępy realizacji wyznaczonych kierunków działań (rozdział 6.2.2). Tworząc zestawienie mierzalnych wskaźników odwołano się do *Art. 10e. ust. 1. Pkt 3) oczekiwane rezultaty planowanych działań, w tym w wymiarze przestrzennym, oraz wskaźniki ich osiągnięcia* zawartego w Ustawie z dnia 8 marca 1990 r. (Dz. U. z 2020 r. poz. 713, 1378) o samorządzie gminnym. Poniżej wskazano odpowiednie komórki/jednostki organizacyjne, które odpowiedzialne będą za monitoring wraz z zaleceniami dotyczącymi prowadzenia monitoringu.

Kierunek działania		Komórka/jednostka organizacyjna odpowiedzialna za monitoring
1	Poprawa atrakcyjności inwestycyjnej Miasta i Gminy Nakło nad Notecią	Referat Rozwoju Lokalnego i Pozyskiwania Środków Zewnętrznych
2	Poszerzanie dostępnego zasobu mieszkaniowego	Wydział Gospodarki Nieruchomościami i Rolnictwa
3	Podnoszenie jakości środowiska naturalnego i udostępnianie jego zasobów	Wydział Gospodarki Komunalnej i Ochrony Środowiska
4	Rozwijanie infrastruktury technicznej i gospodarki komunalnej	Wydział Gospodarki Komunalnej i Ochrony Środowiska Zespół ds. Infrastruktury Drogowej
5	Adaptacja i zwiększenie odporności na zmiany klimatu	Wydział Gospodarki Komunalnej i Ochrony Środowiska
6	Zapewnienie wysokiej jakości usług publicznych realizowanych przez samorząd lokalny	Zespół Obsługi Oświaty i Rekreacji Miejsko-Gminny Ośrodek Pomocy Społecznej
7	Profesjonalizacja funkcjonowania instytucji samorządowych	Referat Rozwoju Lokalnego i Pozyskiwania Środków Zewnętrznych
8	Tworzenie przyjaznych przestrzeni dla spędzania czasu wolnego	Referat Gospodarki Przestrzennej Zespół Obsługi Oświaty i Rekreacji
9	Rozwijanie atrakcyjnej, zrównoważonej tematycznie, oferty spędzania czasu wolnego	Nakielski Ośrodek Kultury Muzeum Ziemi Krajeńskiej Powiatowa i Miejska Biblioteka Publiczna
10	Integracja wspólnoty mieszkańców Miasta i Gminy Nakło nad Notecią	Nakielski Ośrodek Kultury Muzeum Ziemi Krajeńskiej Powiatowa i Miejska Biblioteka Publiczna

Zalecenia

1. Coroczne monitorowanie katalogu przypisanych wskaźników powinno być realizowane w ramach „Raportu o stanie Gminy Nakło nad Notecią”, który przyjmowany jest uchwałą Rady Miejskiej.
2. Monitoringowi podlega katalog wskaźników w odniesieniu do poszczególnych kierunków działania, uwzględniając stan na koniec grudnia (31.12) danego roku.
3. Sprawozdawczość w oparciu o analizę wskaźników powinna być opracowywana na podstawie własnych danych i informacji, statystyk publicznych oraz statystyk realizatorów i partnerów.
4. Wskazane podmioty odpowiedzialne są za monitoring postępów rzeczowych w sposób dynamiczny, wraz ze wskazaniem zmiany, zakresu (dynamiki zmian) i kierunku, w odniesieniu do roku bazowego.
5. W przypadku większej liczby podmiotów wyznaczonych do realizacji monitoringu w ramach kierunków działania, odpowiedzialność będzie po stronie odpowiedniej komórki organizacyjnej Urzędu Miasta i Gminy Nakło nad Notecią. W przypadku gdy nie wskazano konkretnej komórki organizacyjnej urzędu, odpowiedzialność na monitoring na podstawie pozyskanych danych spoczywać będzie na pracownikach Referatu Rozwoju Lokalnego i Pozyskiwania Środków Zewnętrznych.

Poniższa tabela przedstawia katalog wskaźników wykorzystanych do monitorowania realizacji poszczególnych kierunków działania wraz z oczekiwaną tendencją zmian.

Tabela 1 Narzędzie monitorowania postępów w realizacji kierunków działania określonych w Strategii Rozwoju Miasta i Gminy Nakło nad Notecią 2030

Kierunek działania	Nazwa wskaźnika	Wartość bazowa (2022 r.)	Oczekiwany rezultat (2030 r.)	Tendencja	Źródło danych	
1	Poprawa atrakcyjności inwestycyjnej Miasta i Gminy Nakło nad Notecią	Liczba działających Instytucji Otoczenia Biznesu na terenie gminy	0	1	wzrost	UMiG Nakło nad Notecią
2	Poszerzanie dostępnego zasobu mieszkaniowego	Liczba mieszkań na terenie gminy	13	190	wzrost	UMiG Nakło nad Notecią
3	Podnoszenie jakości środowiska naturalnego i udostępnianie jego zasobów	Liczba inicjatyw związanych z ochroną środowiska naturalnego	169	300	wzrost	UMiG Nakło nad Notecią
4	Adaptacja i zwiększenie odporności na zmiany klimatu	Liczba wdrożonych działań z zakresu adaptacji do zmian klimatu	1	3	wzrost	UMiG Nakło nad Notecią
5	Rozwijanie infrastruktury technicznej i gospodarki komunalnej	Długość zmodernizowanej, rozbudowanej i przebudowanej sieci drogowej	0,99 km	5 km	wzrost	UMiG Nakło nad Notecią
6	Zapewnienie wysokiej jakości usług publicznych realizowanych przez samorząd lokalny	Liczba miejsc dostępnych w przedszkolach publicznych	686	700	wzrost	Zespół Obsługi Oświaty i Rekreacji
		Liczba inicjatyw senioralnych	0	1	wzrost	Miejsko-Gminny Ośrodek Pomocy Społecznej
		Liczba inicjatyw w zakresie ekonomii społecznej i solidarnej	0	1	wzrost	Miejsko-Gminny Ośrodek Pomocy Społecznej
7	Profesjonalizacja funkcjonowania instytucji samorządowych	Liczba szkoleń zrealizowanych wśród pracowników samorządowych	41	60	wzrost	UMiG Nakło nad Notecią

Kierunek działania		Nazwa wskaźnika	Wartość bazowa (2022 r.)	Oczekiwany rezultat (2030 r)	Tendencja	Źródło danych
8	Tworzenie przyjaznych przestrzeni dla spędzania czasu wolnego	Liczba odnowionych i wyposażonych przestrzeni publicznych (w tym terenów zielonych)	3	5	wzrost	UMiG Nakło nad Notecią
9	Rozwijanie atrakcyjnej, zrównoważonej tematycznie, oferty spędzania czasu wolnego	Liczba zrealizowanych wydarzeń kulturalnych i artystycznych	20	30	wzrost	Nakielski Ośrodek Kultury Muzeum Ziemi Krajeńskiej Powiatowa i Miejska Biblioteka Publiczna
10	Integracja wspólnoty mieszkańców Miasta i Gminy Nakło nad Notecią	Liczba korzystających z imprez kulturalnych	300	550	wzrost	Nakielski Ośrodek Kultury Muzeum Ziemi Krajeńskiej Powiatowa i Miejska Biblioteka Publiczna

7. Uspołecznienie strategii

Partycypacja społeczna została przewidziana na każdym etapie prac nad dokumentem, na etapie diagnozy, tworzenia części planistycznej jak również na etapie wdrażania i monitorowania dokumentu w trakcie jego realizacji. W ramach tworzenia Strategii Rozwoju Miasta i Gminy Nakło nad Notecią 2030+ wykorzystano następujące mechanizmy partycypacyjne:

1. Badania ankietowe (ilościowe): badania prowadzone wśród mieszkańców, przedsiębiorców, organizacji pozarządowych, uczniów szkół średnich oraz pracowników Urzędu Miasta i Gminy Nakło nad Notecią i instytucji samorządowych. W badaniu uczestniczyło łącznie 1067 mieszkańców Miasta i Gminy Nakło nad Notecią.
2. Indywidualne i grupowe wywiady pogłębione: w celu uzupełnienia informacji płynących z badań ilościowych (ankietowych), przeprowadzono serię indywidualnych i grupowych wywiadów pogłębionych z przedstawicielami kluczowych branż/obszarów związanych z funkcjonowaniem gminy Nakło nad Notecią.
3. Nabór wniosków na projekty/działania strategiczne, zainteresowani mogli zgłaszać wnioski korzystając z formularza dostępnego w wersji elektronicznej. W trakcie naboru spłynęło łącznie 39 projektów, zarówno od mieszkańców (osób fizycznych), jak również podmiotów o instytucjonalnym charakterze.
4. Warsztaty grupowe/strategiczne: warsztaty grupowe zostały przeprowadzone po zakończeniu procesu diagnostycznego (analizie desk research, badaniach ankietowych oraz wywiadach). Ich celem było porównanie informacji płynących z wyników zrealizowanych prac badawczych, z opiniami i spostrzeżeniami uczestników warsztatów. Warsztaty odbyły się w dniach 30.06-2.07.2020 w Nakielskim Ośrodku Kultury. Łącznie zorganizowano sześć warsztatów.
5. Konsultacje społeczne projektu Strategii:
 - a. spotkania konsultacyjne
 - b. możliwość zgłaszania uwag poprzez formularz elektroniczny

8. System realizacji strategii

8.1 Wdrażanie Strategii

System wdrażania strategii rozwoju obejmuje szereg procesów niezbędnych do jego realizacji oraz podmioty i jednostki, które będą zaangażowane w ich implementację. Procesy wdrażania i zakres odpowiedzialności zaprezentowano poniżej:

- Przygotowanie projektu Strategii lub zmian do Strategii – Burmistrz, eksperci zewnętrzni, Rada Miejska, organizacje, mieszkańcy,
- Wybór zadań do realizacji w ramach Strategii – Burmistrz, Rada Miejska,
- Zabezpieczenie środków w budżecie na realizację zadań, umieszczenie poszczególnych zadań w budżecie oraz WPF – Skarbnik, Burmistrz, Rada Miejska,
- Przygotowanie projektów od strony technicznej – Urząd Miasta i Gminy Nakło nad Notecią, jednostki organizacyjne i interesariusze,
- Przygotowanie wniosków o dofinansowanie – Urząd Miasta i Gminy Nakło nad Notecią, jednostki podległe,
- Przeprowadzenie postępowań o udzielenie zamówienia publicznego – Urząd Miasta i Gminy Nakło nad Notecią,
- Nadzór nad realizacją projektów, rozliczenia, raporty – Burmistrz, Urząd Miasta i Gminy Nakło nad Notecią,
- Ewaluacja osiągania poszczególnych celów strategicznych - Urząd Miasta i Gminy Nakło nad Notecią, Burmistrz, Rada Miejska, dyrektorzy jednostek podległych.

We wdrażanie Strategii w zależności od typu projektu, będą również zaangażowane inne jednostki lub organy – spółki komunalne lub jednostki organizacyjne. Promocja zaangażowania organizacji pozarządowych we wdrażanie strategii pozwoli na uzyskanie gwarancji przejrzystości stosowanych procedur.

Kluczowe instytucje i podmioty zaangażowane w proces wdrażania.

Operatorem, głównym realizatorem strategii jest Urząd Miasta i Gminy Nakło nad Notecią. Opracowany dokument w kompleksowy sposób traktuje rozwój Miasta i Gminy Nakło nad Notecią, tym samym należy wskazać kluczowych interesariuszy procesu:

- Jednostki organizacyjne gminy, w szczególności: Miejsko-Gminny Ośrodek Pomocy Społecznej, Muzeum Ziemi Krajeńskiej, Nakielski Ośrodek Kultury oraz Zespół Obsługi Oświaty i Rekreacji.
- Jednostki samorządu terytorialnego: powiat nakielski, gminy skupione w Bydgosko-Toruńskim Obszarze Funkcjonalnym.

- Organy administracji rządowej: centralne obejmujące też niezespołoną administrację rządową w województwie oraz terenowe (urząd wojewódzki).
- Podmioty społeczeństwa obywatelskiego: organizacje społeczne, fundacje, stowarzyszenia i sektor ekonomii społecznej i solidarnej.
- Przedsiębiorcy, inwestorzy oraz instytucje otoczenia biznesu (IOB).
- Wszyscy mieszkańcy Miasta i Gminy Nakło nad Notecią, radni, sołtysi, lokalni liderzy opinii oraz formalne i nieformalne grupy interesu.

8.2 Wytyczne do sporządzania dokumentów wykonawczych

Strategia Rozwoju Miasta i Gminy Nakło nad Notecią 2030+ jest najważniejszym dokumentem planistycznym samorządu, ponieważ kompleksowo programuje jego rozwój. Opracowanie ma ramowy, kierunkowy charakter i cechuje się interdyscyplinarnym podejściem. W związku z powyższym nie powinny być tworzone w obrębie samorządu inne dokumenty o nazwie zawierającej określenie strategia. Wyjątki od tej zasady stanowią dokumenty, do przygotowania których obligują ustawy lub inne zewnętrzne regulacje. Tym samym dokumenty wykonawcze do przedmiotowego dokumentu mogą stanowić, polityki, programy, plany czy też projekty.

Indykatorywny katalog wytycznych dla Strategii Rozwoju Miasta i Gminy Nakło nad Notecią 2030+:

- Dokument wykonawczy powinien być napisany możliwie przejrzystym językiem, zrozumiałym dla osób niebędących specjalistami w danej dziedzinie.
- Obowiązkowe jest oznakowanie dokumentu logotypem zgodnie z obowiązującymi zasadami.
- Przygotowanie dokumentu wykonawczego powinno zakończyć się w ciągu 12 miesięcy od jego zainicjowania.
- Obowiązkowo każdy dokument wykonawczy powinien zostać przygotowany w modelu partycypacyjnym – z udziałem potencjalnych przyszłych interesantów.
- Zaleca się przeprowadzenie również ewaluacji ex-ante dla każdego dokumentu wykonawczego.
- Co do zasady analizy ewaluacyjne dokumentów wykonawczych powinny zostać przeprowadzone przez podmiot zewnętrzny. W przypadku ewaluacji bieżącej (on-going) oraz śródkresowej (mid-term) możliwe jest opieranie się wyłącznie na wewnętrznych analizach.

- W każdym dokumencie wykonawczym powinno znaleźć się co najmniej odniesienie do konkretnego celu strategicznego i kierunku działań niniejszej strategii.
- Każdy dokument wykonawczy musi posiadać przypisaną komórkę organizacyjną jako wiodącą, odpowiadającą za całościową realizację oraz jej skutki.

8.3 Monitorowanie, ewaluacja i system aktualizacji

Planuje się następującą procedurę monitorowania Strategii Rozwoju Miasta i Gminy Nakło nad Notecią 2030+. Przegląd Strategii będzie przeprowadzany przez cały okres jej obowiązywania, przynajmniej raz w roku. Wynikiem przeprowadzenia przeglądu będzie sprawozdanie, zawierające informacje na temat zaawansowania poszczególnych zadań wybranych do realizacji w danym okresie.

- Burmistrz, który jest odpowiedzialny za wdrażanie Strategii składa Radzie Miasta sprawozdanie z jej realizacji,
- Zmiany w dokumencie dokonywane będą uchwałą Rady Miejskiej na wniosek Burmistrza po wydaniu stosownej opinii przez komisję (komisje) odpowiedniej dla danego typu zadania.

Monitoring będzie miał na celu weryfikację postępów realizacji zadań z uwzględnieniem stanu na koniec grudnia danego roku. Ponadto oprócz stopnia realizacji, w sprawozdaniu wskazane będą przyczyny niezrealizowania niektórych kierunków.

Na podstawie oceny średniokresowej formułowane będą zalecenia na kolejne lata wdrażania Strategii. Ocena dokonywana będzie przez Burmistrza we współpracy z właściwymi wydziałami, referatami i zespołami UMiG, które przedstawiają ją do przyjęcia Radzie Miejskiej.

Ocena końcowa zostanie przeprowadzona po zakończeniu całego okresu, w jakim realizowane mają być zadania ujęte w Strategii. Wnioski z oceny, sporządzone w trybie analogicznym jak dla oceny średniokresowej, posłużą jako rekomendacje w kolejnych procesach planowania strategicznego.

8.4 Komunikacja społeczna Strategii

W ramach upowszechniania planu podejmowane będą następujące działania:

- Umieszczenie streszczenia strategii na stronie www samorządu oraz pełnej wersji w Biuletynie Informacji Publicznej,
- Zamieszczenie na tablicy ogłoszeń w Urzędzie Miasta i Gminy Nakło nad Notecią podstawowych założeń Strategii, informacji o przyjęciu Strategii, warunkach jej dostępności,
- Publikacja strategii (proponowana publikacja całości dokumentu w formie broszury),
- Informowanie o zawartych w dokumencie planach inwestycyjnych na zebraniach sołeckich i innych spotkaniach,
- Zapewnienie możliwości zapoznania się przez mieszkańców z treścią dokumentu poprzez udostępnienie go w Urzędzie Miasta i Gminy Nakło nad Notecią,
- Dodatkowo wszystkie sprawozdania i oceny powstające w ramach monitorowania Strategii, jak również jej zmiany będą publikowane w Biuletynie Informacji Publicznej.

Samorząd gminy będzie w sposób otwarty podchodził do projektów zgłaszanych przez podmioty prywatne oraz organizacje pozarządowe, fundacje, stowarzyszenia, kościoły i związki wyznaniowe, mogące pozytywnie wpłynąć na osiągnięcie wyartykułowanych w strategii celów strategicznych.

8.5 Ramy finansowe i źródła finansowania

Przy planowaniu zamierzeń inwestycyjnych wskazanych w Strategii Rozwoju Miasta i Gminy Nakło nad Notecią 2030+ uwzględniono potencjalne zewnętrzne źródła dofinansowania. Przy określaniu poszczególnych celów należy uwzględnić wstępne założenia nowego okresu programowania funduszy Unii Europejskiej w województwie kujawsko-pomorskim na lata 2021-2027. Wskazane w Strategii cele strategiczne oraz zidentyfikowane w ich ramach działania, czynią opracowanie polem wielostronnej współpracy samorządów terytorialnych, administracji publicznej, podmiotów gospodarczych, instytucji oraz mieszkańców Miasta i Gminy Nakło nad Notecią. Wskazane podejście wymaga dokonania przeglądu szerokiego spektrum potencjalnych źródeł finansowania realizacji Strategii.

- środki budżetu państwa,
- środki jednostki samorządu terytorialnego,
- fundusze celowe,
- środki pochodzące z instrumentów finansowych Unii Europejskiej, szczególnie fundusze europejskie.

Wśród wspólnotowych środków i instrumentów publicznych, które wspierają realizację zadań samorządów, znajdują się:

- Europejski Fundusz Rozwoju Regionalnego – finansujący działania zmierzające do zmniejszenia różnic w rozwoju gospodarczym pomiędzy regionami Unii Europejskiej,
- Europejski Fundusz Społeczny – finansujący działania związane z polityką zatrudnienia i rozwoju zasobów ludzkich,
- Fundusz Spójności – fundusz przeznaczony dla państw członkowskich, których dochód narodowy brutto (DNB) na mieszkańca wynosi mniej niż 90% średniej w UE. Jego celem jest zredukowanie różnic gospodarczych i społecznych oraz promowanie zrównoważonego rozwoju głównie poprzez duże inwestycje w zakresie infrastruktury transportowej i ochrony środowiska,
- Europejski Fundusz Rolny na rzecz Rozwoju Obszarów Wiejskich – instrument finansowy Unii Europejskiej, nie należący do kategorii funduszy strukturalnych, jednakże wspierający wszechstronny rozwój obszarów wiejskich.

Osiąganiu zakładanych celów Strategii będą sprzyjały również następujące instrumenty finansowe:

- Krajowe fundusze celowe – m.in. Narodowy Fundusz Ochrony Środowiska i Gospodarki Wodnej, Wojewódzki Fundusz Ochrony Środowiska i Gospodarki Wodnej,
- Fundusze Ministerstwa Sportu,
- Fundusze Ministerstwa Edukacji Narodowej i Ministerstwa Nauki i Szkolnictwa Wyższego oraz inne źródła finansujące projekty naukowobadawcze i wdrożeniowe,
- Fundusze Ministerstwa Kultury i Dziedzictwa Narodowego oraz inne źródła finansujące projekty w obszarze kultury i dziedzictwa narodowego.

Katalog potencjalnych źródeł finansowania ma charakter indykatywny.

Podsumowanie

Planowe wdrażanie zapisów Strategii Rozwoju Miasta i Gminy na Notecią 2030+ umożliwi poprawę sytuacji społeczno-gospodarczej oraz podniesienie odczuwanej przez mieszkańców jakości życia. Z punktu widzenia osiągnięcia pożądanej zmiany w wyniku interwencji należy zwrócić uwagę na dwa kluczowe czynniki.

Pierwszym z nich jest prowadzenie monitoringu zmian w kontekście sformułowanych celów rozwojowych, które podlegały wskaźnikowaniu. Ambicją Strategii jest nakreślenie ram rozwojowych nie tylko w wymiarze konkretnych zapisów traktujących o warstwie inwestycyjnej, ale również wskazanie docelowej wizji Miasta i Gminy nad Notecią jako centrum życia gospodarczego, społecznego i kulturalnego. Wdrażanie celów strategicznych umożliwi również stopniowe osiąganie wspomnianej wizji, która ilustruje na poziomie idei stan docelowy.

Drugim aspektem są społeczne skutki wprowadzania przyjętych rozwiązań. Zakłada się, że realizacja przedsięwzięć kluczowych oraz pozostałych sformułowanych działań na poziomie operacyjnym wpłynie korzystnie na odczuwaną jakość życia. Uznaje się, że efektem realizacji strategii będzie poprawa wskaźników społeczno-gospodarczych oraz odczuwany komfort z zamieszkiwania Miasta i Gminy Nakło nad Notecią. Ażeby skutecznie monitorować skutki realizacyjne zaleca się przeprowadzenie analogicznych badań społecznych w kontekście ewaluacji mid-term.

Przedmiotowa Strategia w zamyśle ma być dokumentem żywym i praktycznym, pozwalającym zarówno na identyfikowanie konkretnych działań inwestycyjnych, jak również komunikowanie polityki rozwojowej Miasta i Gminy Nakło nad Notecią. Warto podkreślić, że dokument opracowano z uwzględnieniem dobrych praktyk partycypacyjnych, które korzystnie wpływają na świadomość funkcjonowania dokumentu i jego rangę.

Aneks

Model struktury funkcjonalno-przestrzennej gminy

System przyrodniczy

Na terenie gminy występuje szereg form ochrony przyrody:

- Nadnotecki Obszar Chronionego Krajobrazu
- Obszar specjalnej ochrony ptaków Natura 2000 – Dolina Środkowej Noteci i Kanału Bydgoskiego (PLB300001)
- Specjalny obszar ochrony siedlisk Natura 2000 – Równina Szubińsko-Łabiszyńska (PLH040029)
- Specjalny obszar ochrony siedlisk Natura 2000 – Dolina Noteci (PLH300004)
- Rezerwaty przyrody – Hedera, Las Minikowski, Łąki Ślesieńskie, Skarpy Ślesieńskie
- 9 użytków ekologicznych
- 52 pomniki przyrody (w tym pomniki wieloobektowe)

Zgodnie z opracowaniem mapy korytarzy ekologicznych Instytutu Biologii Ssaków PAN w Białowieży z 2012 roku przez teren gminy przebiegają dwa korytarze ekologiczne: Dolina Noteci oraz Lasy Nadnoteckie. Korytarze te są istotne dla populacji dużych ssaków leśnych oraz spójności siedlisk leśnych i wodno-błotnych w skali krajowej i kontynentalnej.

System osadniczy

W hierarchii sieci osadniczej województwa kujawsko-pomorskiego Nakło nad Notecią zostało wskazane jako ośrodek powiatowy, który pełni istotną rolę w równoważeniu rozwoju regionu. Główną funkcją ośrodka jest stymulowanie rozwoju społeczno-gospodarczego i kształtowanie jakości życia mieszkańców i konkurencyjności gospodarki na poziomie powiatu.

Na poziomie gminy wyróżnić można pięć poziomów hierarchicznych:

- I poziom – ośrodek administracji szczebla powiatowego (miasto Nakło nad Notecią)
- II poziom – ośrodek uzupełniający dla północno-wschodniej części gminy (Ślesin)
- III poziom – miejscowości z bardzo szeroką gamą usług (Paterek, Potulice)
- IV poziom – pozostałe miejscowości, w których rozwinęły się usługi
- V poziom – pozostałe miejscowości z niewielkim udziałem usług bądź ich brakiem

System transportowy

Przez gminę przebiega następująca infrastruktura transportowa obsługująca kluczowe zewnętrzne relacje transportowe województwa kujawsko-pomorskiego:

- projektowana droga ekspresowa S10 (relacji Szczecin – Naruszewo)
- droga krajowa 10 (relacji Lubieszyn – Płońsk)
- linia kolejowa nr 18 (relacji Kutno-Piła)

- Międzynarodowa Droga Wodna E70 łącząca Atlantyk (Antwerpia) z Morzem Bałtyckim (Kłajpeda)

Ponadto planowana jest linia kolejowa nr 400 (Kolej Dużych Prędkości) w ramach inwestycji Centralnego Portu Komunikacyjnego. Przedstawione powyżej elementy infrastruktury transportowej obsługują następujące kierunki:

- Centralny Port Komunikacyjny, Warszawa, Łódź, Metropolia Górnośląska, Ukraina, Węgry, Kraje Bałkańskie – obsługiwane m.in drogą ekspresową S10 i linią kolejową nr 18
- Szczecin, Europa Zachodnia – obsługiwane m.in drogą ekspresową S10 i linią kolejową nr 18
- Środkowe i Zachodnie Pomorze – obsługiwane m. in linią kolejową nr 18, linią kolejową nr 400 (KDP)

Pozostałą sieć komunikacyjną gminy tworzą drogi:

- drogi wojewódzkie nr 241 i 246 (identyfikowane jako droga o kluczowym znaczeniu dla spójności komunikacyjnej województwa)
- linia kolejowa nr 281

Dominującym środkiem transportu publicznego pomiędzy Nakłem nad Notecią a ośrodkami stołecznymi jest transport kolejowy.

Kluczowe elementy budujące potencjał ponadregionalny i przewagi konkurencyjne województwa

Nakło nad Notecią położone jest w obrębie makroobszaru inwestycyjnego wraz z Bydgoszczą i Solcem Kujawskim. Jest to rejonu skupienia funkcjonujących stref gospodarczych, parków przemysłowych i obszarów inwestycyjnych oferujących rezerwy terenowe. Makroobszary inwestycyjne charakteryzują się bardzo dobrą dostępnością komunikacyjną i potencjalną dostępnością przestrzeni inwestycyjnej o zróżnicowanych walorach.

Według koncepcji rozwoju przestrzeni inwestycyjnych województwa kujawsko-pomorskiego przedstawionej w Strategii Przyspieszenia 2030+ Nakło nad Notecią zaliczono do gmin szczególnie predysponowanych do rozwoju wielkopowierzchniowych przestrzeni inwestycyjnych o znaczeniu ponadlokalnym.

Nakło nad Notecią jest także obszarem zasobu gleb najwyższych klas. Rolnicza przestrzeń produkcyjna województwa stanowi bardzo istotny potencjał, wynikający z bycia jednym z krajowych liderów w dziedzinie produkcji żywności.

Obszary wymagające rozwiązania sytuacji problemowej identyfikowane na poziomie krajowym

Nakło nad Notecią wpisuje się w OSI krajowe – miasta średnie tracące funkcje społeczno-gospodarcze. Miasto wskazano na liście jako miasto stagnujące, cechujące się umiarkowanym powiększaniem niekorzystnego dystansu i złą sytuacją społeczno-gospodarczą.

Polityka terytorialna oraz obszary wymagające rozwiązania sytuacji problemowej identyfikowane na poziomie regionalnym

Zgodnie z założeniami polityki terytorialnej województwa wynikających z poziomów hierarchicznych sieci osadniczej gmina przynależy do MOF Bydgoszczy (poziom II) oraz OPPT Nakła nad Notecią (poziom IV).

Nakło nad Notecią wpisuje się w dwa rodzaje OSI na poziomie regionalnym:

- OSI „Miejskiego Obszaru Funkcjonalnego Bydgoszczy i Torunia”
- OSI obszarów cechujących się skrajnym niedoborem wody dla rolnictwa

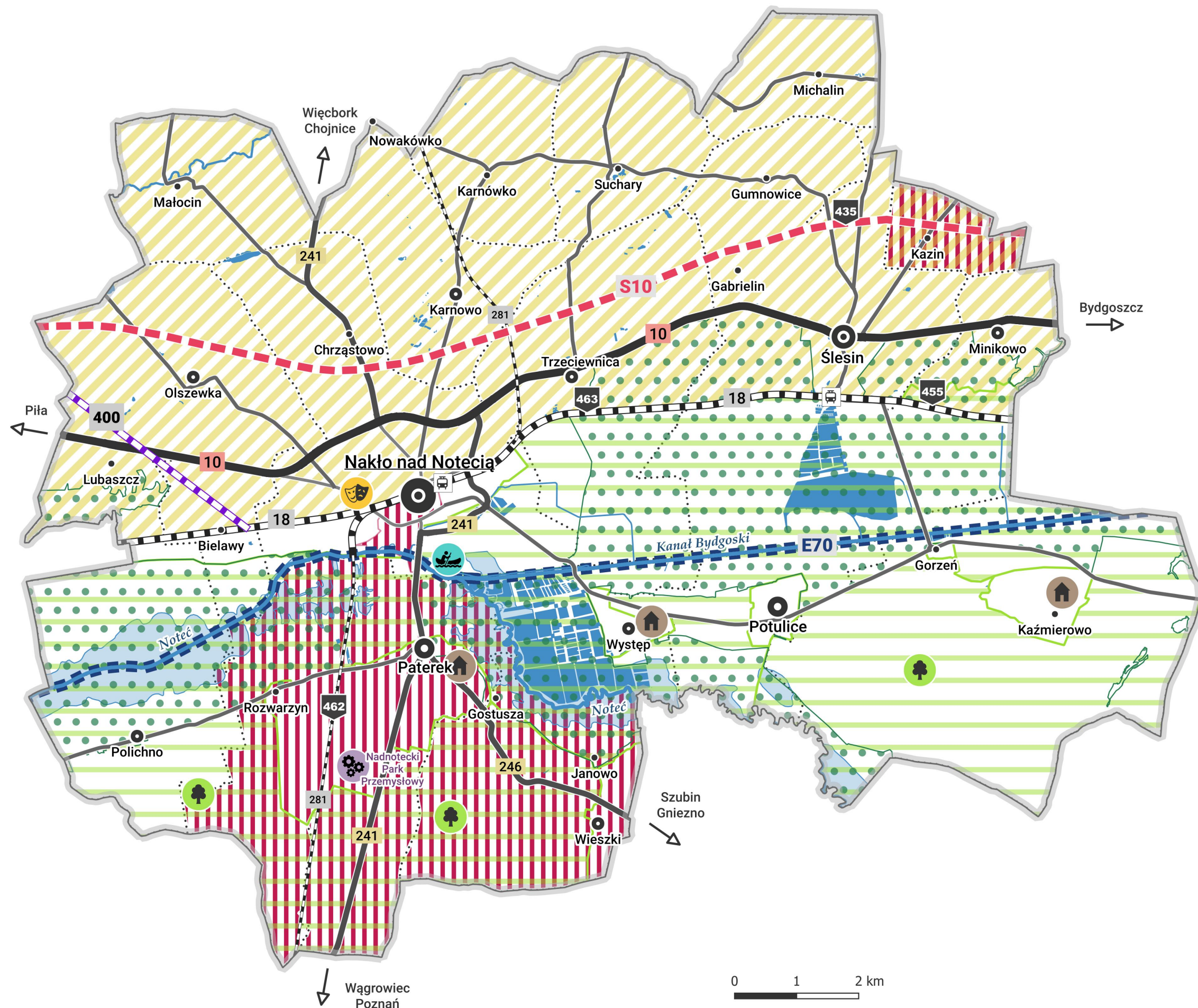
Na potrzeby prowadzenia polityki terytorialnej, w tym zawiązywania partnerstwa ZIT, gmina została zaliczona do Miejskiego Obszaru Funkcjonalnego Bydgoszczy (który w klasyfikacji Obszarów Strategicznej Interwencji zalicza się do Miejskiego obszaru funkcjonalnego Bydgoszczy i Torunia).

Projekty kluczowe

W Strategii Przyspieszenia 2030+ wskazano następujące projekty kluczowe niezbędne dla przyspieszenia rozwoju województwa kujawsko-pomorskiego dotyczące gminy i miasta Nakło nad Notecią:

Cel główny: Dostępna przestrzeń i czyste środowisko:

- Nr 435 – Budowa S10
- Nr 455 – Przebudowa linii kolejowej nr 18 (odcinek Bydgoszcz - Piła)
- Nr 462 – Odbudowa połączenia Bydgoszcz - Kcynia - granica województwa (modernizacja linii kolejowej nr 281 na odcinku Kcynia - Nakło nad Notecią)
- Nr 463 – Budowa i modernizacja przystanków kolejowych dla usprawnienia funkcjonowania transportu regionalnego w województwie kujawsko-pomorskim (budowa nowego przystanku)



SYSTEM PRZYRODNICZY

- obszary szczególnie cenne przyrodniczo i krajobrazowo
- korytarze ekologiczne (oprac. przez IBS PAN w Białowieży, 2012 r.)
- wody powierzchniowe
- obszary szczególnego zagrożenia powodzią

SYSTEM OSADNICZY:

W hierarchii sieci osadniczej województwa kujawsko-pomorskiego Nakło nad Notecią zostało wskazane jako ośrodek powiatowy

- granica gminy
 - granica sołectwa
- jednostki osadnicze:
- ośrodek administracji szczebla powiatowego
 - ośrodek uzupełniający dla północno-wschodniej części gminy
 - miejscowości z bardzo szeroką gamą usług
 - pozostałe miejscowości, w których rozwinęły się usługi
 - pozostałe miejscowości z niewielkim udziałem usług lub ich brakiem

SYSTEM TRANSPORTOWY

Infrastruktura transportowa obsługująca kluczowe zewnętrzne relacje transportowe województwa:

- projektowana droga S10 (wariant)
 - Międzynarodowa Droga Wodna E70
 - planowana linia KDP nr 400 (przebieg schematyczny)
 - linia kolejowa nr 18
 - droga krajowa 10
- Pozostałe elementy systemu transportowego:
- drogi wojewódzkie nr 241 i 246 o kluczowym znaczeniu dla spójności komunikacyjnej województwa
 - drogi powiatowe
 - drogi gminne
 - linia kolejowa nr 281
 - stacja/przystanek kolejowy

Dominującym środkiem transportu publicznego pomiędzy Nakłem nad Notecią a ośrodkami stołecznymi jest transport kolejowy

KLUCZOWE ELEMENTY BUDUJĄCE POTENCJAŁ PONADREGIONALNY I PRZEWAŻY KONKURENCYJNE WOJEWÓDZTWA

- obszar zasobu gleb najwyższych klas

Nakło nad Notecią położone jest w obrębie makroobszaru inwestycyjnego

Nakło nad Notecią zaliczono do gmin szczególnie predysponowanych do rozwoju wielkopowierzchniowych przestrzeni inwestycyjnych o znaczeniu ponadlokalnym w Koncepcji rozwoju przestrzeni inwestycyjnych województwa kujawsko-pomorskiego

POLITYKA TERYTORIALNA

Zgodnie z założeniami polityki terytorialnej województwa Nakło nad Notecią przynależy do MOF Bydgoszczy oraz OPPT Nakła nad Notecią

OBSZARY STRATEGICZNEJ INTERWENCJI

zidentyfikowane na poziomie krajowym:

- OSI „miasta średnie tracące funkcje społeczno-gospodarcze” (miasto stagnujące)

zidentyfikowane na poziomie regionalnym:

- OSI obszarów cechujących się skrajnym niedoborem wody dla rolnictwa
- OSI „Miejski obszar funkcjonalny Bydgoszczy i Torunia”

PROJEKTY KLUCZOWE

Projekty wynikające ze Strategii rozwoju województwa kujawsko-pomorskiego do 2030 roku:

- Budowa S10
- Przebudowa linii kolejowej nr 18 (odcinek Bydgoszcz-Piła)
- Odbudowa połączenia Bydgoszcz - Kcynia - granica województwa (modernizacja linii kolejowej nr 281 na odcinku Kcynia - Nakło nad Notecią)
- Budowa i modernizacja przystanków kolejowych dla usprawnienia funkcjonowania transportu regionalnego w województwie kujawsko-pomorskim (budowa nowego przystanku)

Działania wynikające ze Strategii gminy:

- rozwój zabudowy mieszkaniowej jednorodzinnej
- rozwój terenów inwestycyjnych
- rozwój turystyki
- rozwój oferty kulturalno-rozrywkowej
- planowane dolesienia

- obszar rewitalizacji

Ustalenia i rekomendacje w zakresie kształtowania i prowadzenia polityki przestrzennej

1. Obszary strategicznej interwencji

Zgodnie z przepisami ustawy o samorządzie gminnym (Dz. U. z 2020 r. poz. 1378), zgodnie z Art. 10e. ust. 3. Pkt 6) i 7) Strategia Rozwoju Miasta i Gminy Nakło nad Notecią 2030+ określa:

- 6) obszary strategicznej interwencji określone w strategii rozwoju województwa, o której mowa w art. 11 ust. 1 ustawy z dnia 5 czerwca 1998 r. o samorządzie województwa (Dz. U. z 2019 r. poz. 512, 1571 i 1815 oraz z 2020 r. poz. 1378), wraz z zakresem planowanych działań;
- 7) obszary strategicznej interwencji kluczowe dla gminy, jeżeli takie zidentyfikowano, wraz z zakresem planowanych działań.

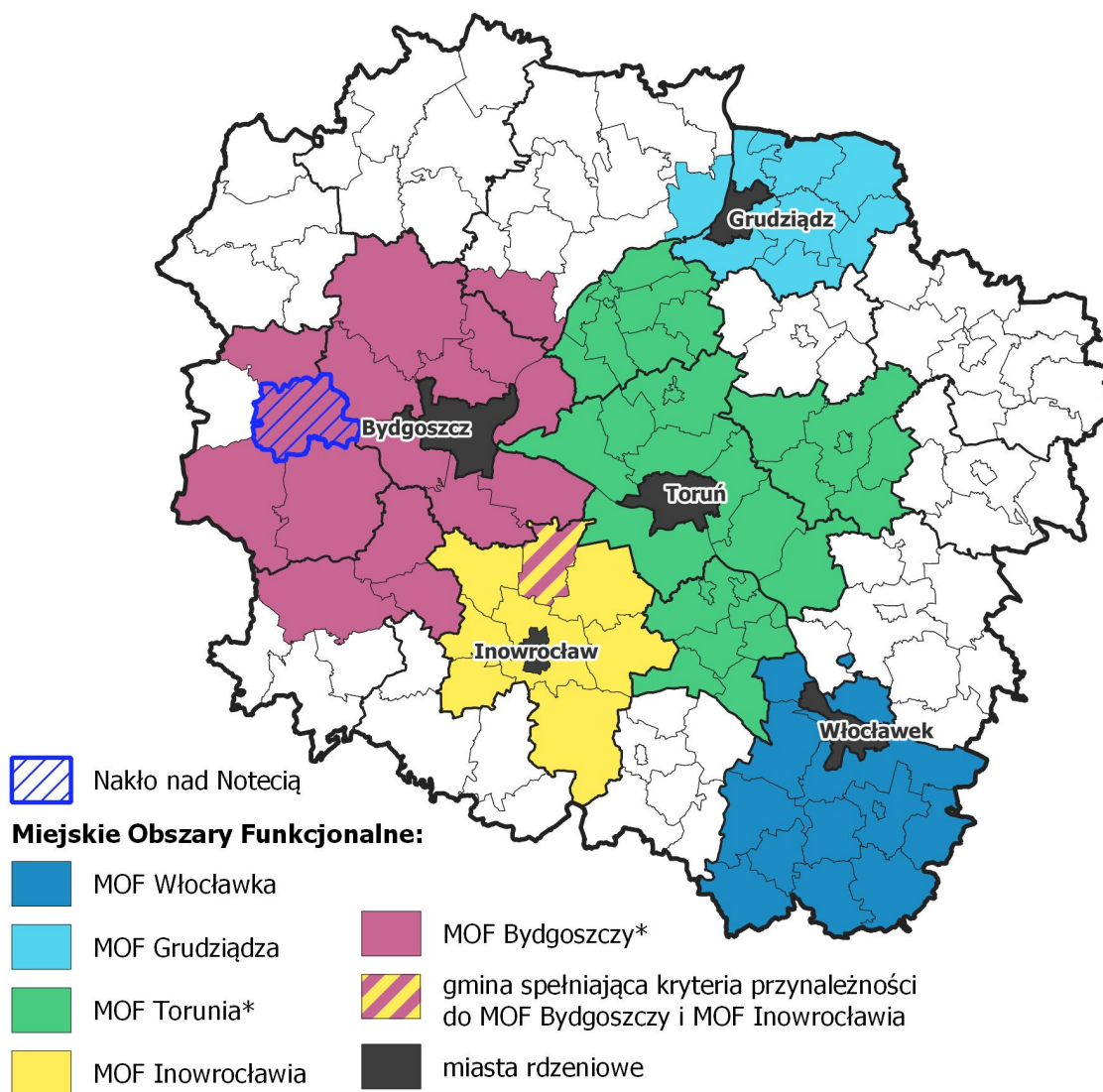
W Strategii rozwoju województwa kujawsko-pomorskiego do 2030 roku – Strategia Przyspieszenia 2030+, zidentyfikowano obszary strategicznej interwencji na poziomie wojewódzkim, wobec których politykę rozwoju adekwatną do przedmiotu delimitacji prowadzi Samorząd Województwa. Na potrzeby prowadzenia polityki terytorialnej, w tym zawiązywania partnerstwa ZIT, gmina Nakło nad Notecią została zaliczona do Miejskiego Obszaru Funkcjonalnego Bydgoszczy (który wraz z Miejskim Obszarem Funkcjonalnym Torunia w klasyfikacji Obszarów Strategicznej Interwencji zalicza się do OSI „Miejski obszar funkcjonalny Bydgoszczy i Torunia”).

W odniesieniu do OSI zawartych w strategii wojewódzkiej, jako Obszary Strategicznej Interwencji na terenie województwa kujawsko-pomorskiego ustanowione do roku 2030, wskazuje Miasto i Gminę Nakło nad Notecią w dwóch przypadkach:

- Miejskiego obszaru funkcjonalnego Bydgoszczy i Torunia, którego członkiem jest Gmina Nakło nad Notecią, co wynika z modelu struktury funkcjonalno-przestrzennej województwa kujawsko-pomorskiego do roku 2030. Wsparcie będzie realizowane w ramach instrumentu ZIT na podstawie uzgadnianego dokumentu programowego.
- Obszarów wymagających rozwiązania sytuacji problemowej, w przypadku Gminy Nakło nad Notecią wskazanym problemem jest niedobór wody dla rolnictwa. Wsparcie będzie realizowane poprzez instrument IIT.

Jako obszary strategicznej interwencji zidentyfikowanej przez samorząd gminny, należy traktować pełen zakres interwencji skupiony w ramach dwunastu wyznaczonych kierunków działań, ze szczególnym uwzględnieniem przedsięwzięć kluczowych (rozdział 6.2.1).

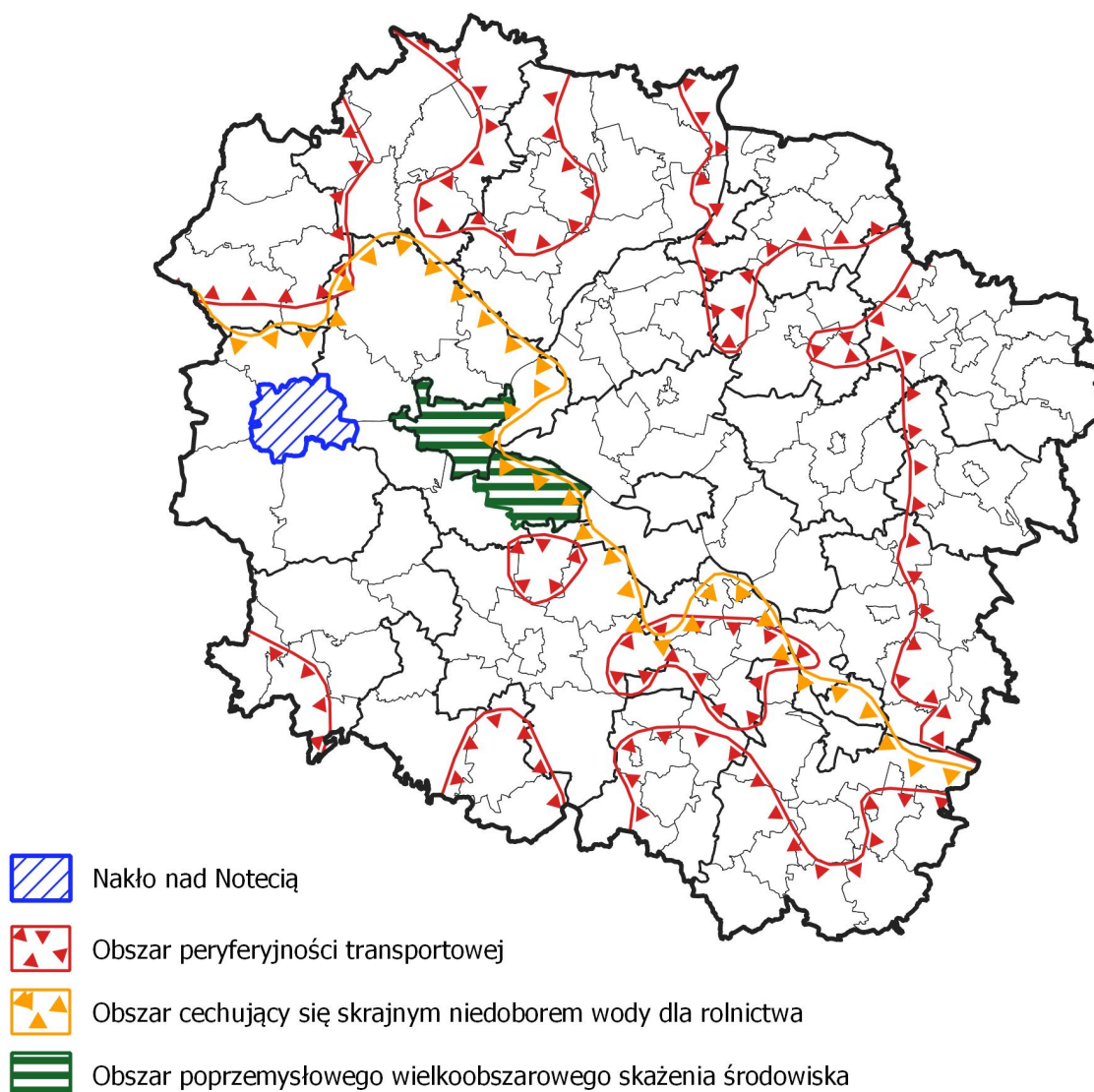
Rysunek 1 OSI - Miejskie Obszary Funkcjonalne z uwzględnieniem położenia miasta Nakło nad Notecią



* wg klasyfikacji OSI - Miejski obszar funkcjonalny Bydgoszczy i Torunia

Źródło: opracowanie własne na podstawie Strategii rozwoju województwa kujawsko-pomorskiego do 2030 roku – Strategia Przyspieszenia 2030+.

Rysunek 2 Pozostałe OSI wyróżnione w Strategii rozwoju województwa kujawsko-pomorskiego do 2030 roku – Strategia Przyspieszenia 2030 z uwzględnieniem położenia miasta Nakło nad Notecią



Źródło: opracowanie własne na podstawie Strategii rozwoju województwa kujawsko-pomorskiego do 2030 roku – Strategia Przyspieszenia 2030.

2. Polityka przestrzenna w systemie polityk publicznych

Polityka przestrzenna należy do sfery tzw. polityk publicznych, które rozumiane są, jako sfera świadomych i zorganizowanych działań struktur państwa i społeczeństwa wokół problemów publicznych. Można wyróżnić wiele typów polityk publicznych. Dużą rolę odgrywa wśród nich polityka rozwoju, która jest polityką horyzontalną, strategiczną, z którą związane są inne polityki publiczne, m.in. polityka przestrzenna.

Posługujemy się tu rozumieniem „polityk”, dotyczącym nie samego sprawowania władzy, ale działań w oparciu o przyjęte reguły. Nie należy ich utożsamiać z polityką rozumianą jako rywalizacja polityków i partii politycznych, choć częściowo się z nią łączą, gdyż o realizacji takiej czy innej koncepcji polityki publicznej przesądzają politycy. O ile polityka w ogólnym znaczeniu

zajmuje się przede wszystkim sferą idei, zdobywania władzy i instrumentów jej egzekucji, to polityka publiczna, jako sfera praktyczna –przede wszystkim zagadnieniami związanymi z urzeczywistnianiem idei, i bliska jest zarządzaniu publicznemu.

Polityka w rozumieniu sprawowania władzy oparta jest na rywalizacji i konfliktach, natomiast polityka publiczna, aby była skuteczna, musi polegać na włączaniu i konsensusie. Skuteczność władzy wynika ze stopnia dominacji, zaś skuteczność polityk publicznych z zakresu współpracy. Obie sfery różnią się też horyzontem czasowym podejmowanych decyzji. Polityk sprawujący władzę musi na bieżąco reagować na gwałtownie zmieniającą się, złożoną rzeczywistość, natomiast polityki publiczne ze swej istoty muszą uwzględniać długookresowe trendy w określonych dziedzinach, w związku z czym posługują się długoterminowym horyzontem podejmowanych działań.

Polityka przestrzenna spełnia wszystkie kryteria polityk publicznych. Jest to bowiem planowa działalność, polegająca na wykorzystywaniu znajomości dostępnych zasobów oraz praw rządzących kształtowaniem i użytkowaniem przestrzeni, w celu najbardziej racjonalnego jej zagospodarowania. W ramach polityki przestrzennej władze publiczne ustalają cele i środki kształtowania zagospodarowania przestrzennego w określonych, zmiennych w czasie warunkach zewnętrznych – społecznych, ekonomicznych, technicznych, a także politycznych. Polityka przestrzenna zajmuje się określeniem celów, wraz ze sposobami ich osiągnięcia, w zakresie użytkowania i przekształcania środowiska życia człowieka, a więc wykorzystywanego przez niego zajmowanego terytorium. Musi ona wpływać na działania podejmowane przez liczne podmioty, czynnie zmieniające kształt tego środowiska.

Każdy z tych podmiotów kieruje się własnymi celami i motywami w swej ingerencji w terytorium, ogólniej mówiąc – przestrzeń. Tylko nieliczne z tych podmiotów mają świadomość bezpośrednich, a jeszcze rzadziej pośrednich, uwarunkowań i skutków swego działania. Wprawdzie wpływ każdego z nich na świat realny jest wycinkowy, ale ze względu na liczbę takich podmiotów sumaryczny efekt ich działania jest znaczący. W związku z pewną przypadkowością takich rozproszonych działań, nie można mieć pewności, co do sumarycznego skutku, jaki za sobą przyniosą. Poprzez właściwą politykę przestrzenną władze mogą ograniczać potencjalny chaos, wynikający z tej przypadkowości. Obowiązek prowadzenia polityki przestrzennej zawarty jest w polskim prawie, wyznaczającym zakres formalnych kompetencji w tej sferze poszczególnych poziomów władzy.

Udział komponentu przestrzennego w polityce rozwoju może być różny, a w Polsce ukształtowany został zasadniczo przed procesem transformacji systemowej i w ostatnich trzech dekadach przeszedł jedynie ograniczony proces dostosowawczy. Na skutek tego przestał być wystarczająco skuteczny, stąd wymaga reform, przewidzianych w Strategii na rzecz odpowiedzialnego rozwoju, przyjętej przez Radę Ministrów 14 lutego 2017 roku. Polegają one m.in. na integracji systemu programowania rozwoju z systemem planowania przestrzennego, co umożliwiłoby pełniejsze uwzględnienie uwarunkowań i lepsze wykorzystanie lokalnych potencjałów rozwoju.

W zależności od szczebla władzy publicznej, rola poszczególnych komponentów procesu planowania rozwoju jest nieco inna. Komponent społeczno-gospodarczy dominuje na wyższych poziomach władzy (krajowym i regionalnym), natomiast komponent przestrzenny ma większe znaczenie na poziomie lokalnym (gmina). Powyższe założenia stały się podstawą ostatniej nowelizacji przepisów dotyczących zasad prowadzenia polityki rozwoju w kierunku wyższego

stopnia zintegrowania podsystemów społecznych, gospodarczych i przestrzennych, a tym samym do zapewnienia skutecznej realizacji wyznaczonych celów rozwoju. Zintegrowane podejście, uwzględniające gospodarowanie przestrzenią na poziomie gminy będzie ewoluować w stronę takich regulacji i sposobów zarządzania przestrzenią, które odpowiadają procesom gospodarczym i społecznym w dłuższej perspektywie.

3. Instrumentacja polityki przestrzennej

Wdrażanie polityk publicznych można ułożyć w tzw. drabinę interwencji: na najniższym szczeblu władze powstrzymują się od działania, a na najwyższym narzucają swoje rozwiązania, czyli eliminują wybór obywatelowi, tworząc szczególne zakazy i ograniczenia. Ale władze mogą działać także na rzecz zwiększania skali wyboru, które ma przed sobą obywatel, lub nakierowywać go na niedokonywanie określonych wyborów, utrudniając dostęp do niektórych możliwości, lub na dokonanie określonego wyboru czy zmianę przyzwyczajzeń. Zakres instrumentów oddziaływania jest dość szeroki: najbardziej skuteczne mogą być bezpośrednie inwestycje publiczne, realizujące potrzeby społeczne, ale też istotnie wpływające na zachowania inwestycyjne. Także zwolnienia podatkowe, granty i dotacje, usprawnienia organizacyjne oraz działania edukacyjno-informacyjne pozwalają na włączanie i skłanianie do określonego działania podmioty, które nie podlegają bezpośrednio władzy. Istnieje też sfera prawnoregulacyjna, ale jej skuteczność jest w Polsce przeceniana. Lepiej jest udoskonalać sposoby zarządzania przestrzenią, głównie poprzez zwiększanie wiedzy i poprawę dostępu do informacji o problemach specyficznych obszarów, w których żyją obywatele i funkcjonuje gospodarka. Wszystko to winno sprzyjać większej dynamice wzrostu, co jest obecnie podstawowym kryterium oceny polityk publicznych.

W dzisiejszych czasach przewagi konkurencyjne są krótkotrwałe, ze względu na szybką dyfuzję innowacji do konkurentów o niższych kosztach pracy. Ważnym źródłem trwałych przewag konkurencyjnych staje się wysokiej jakości kapitał ludzki, mocno powiązany z wysokiej jakości przestrzenią miejską i społeczną. Dlatego też obserwuje się rosnące znaczenie zagospodarowania przestrzennego w obszarach zurbanizowanych, jako czynnika lokalizacji firm, które bazują na kapitale ludzkim, w tym na wiedzy i zaufaniu społecznym. Z tego też względu rola i znaczenie polityki przestrzennej w gospodarce wzrasta. Obejmuje ona dwa podstawowe komponenty: wewnętrzny i zewnętrzny.

Komponent wewnętrzny polityki przestrzennej gminy dotyczy stosowania instrumentów wpływających na przekształcenia przestrzenne, które prawo przypisało samej gminie. Pozwalają one na dokonywanie skoordynowanych przekształceń struktury przestrzennej poprzez koordynację różnorodnych polityk gminnych w aspekcie przestrzennym (np. Studium uwarunkowań i kierunków zagospodarowania przestrzennego, Strategia rozwoju gminy, Lokalne lub gminne programy rewitalizacji, czy też lokalne polityki środowiskowe lub społeczne). Twardym narzędziem może być również stanowienie prawa miejscowego (np. Plany zagospodarowania przestrzennego, uchwała krajobrazowa, Specjalne strefy rewitalizacji). Do tego dochodzą instrumenty ekonomiczne (programy, granty, subsydia), instrumenty społeczne (włączanie społecznościowe, partycypacja w kształtowaniu przestrzeni, propagowanie pożądaných wzorców zachowań) oraz instrumenty informacyjne (edukacja, dostępność informacji przestrzennej). W większości instrumenty te są, zgodnie z prawem, inicjowane przez organy gminy i realizowane przez nią samą lub pod jej kontrolą.

Komponent zewnętrzny polityki przestrzennej gminy dotyczy wywierania wpływu na stosowanie instrumentów oddziałujących na przekształcenia przestrzenne przez podmioty inne niż dana gmina, na przykład gminy sąsiednie, powiaty, obszary funkcjonalne czy metropolitalne, samorządowe

województwo czy wręcz władze krajowe - sejm, rząd czy instytucje przez nie powołane, które odpowiadają za rozwój poszczególnych komponentów przestrzeni, na przykład sieci infrastruktury (kolei, dróg i autostrad, szlaków żeglownych, lotnisk) albo obszarów chronionych. Podmioty te co do zasady kierują się interesem społeczności szerszej niż gminna, ale sposób w jaki rozumieją interes tej szerszej społeczności oraz jego komponenty, kształtowany jest w określonym procesie politycznym, na który wpływ może mieć także pojedyncza gmina, jeśli dostrzeże swój interes i będzie umiała go odpowiednio promować. Rozstrzygnięcia w zakresie polityki przestrzennej podejmowane na szczeblu wyższym niż gminny muszą bowiem brać pod uwagę również interes mieszkańców tej gminy.

Większa świadomość i zaangażowanie władz w obu wymienionych komponentach polityki przestrzennej mogą sprzyjać jej skuteczności, ale należy także liczyć w tym względzie na wzrost świadomości obywatelskiej. Zwiększanie wiedzy obywateli może spowodować wzrost poczucia identyfikacji z miejscem zamieszkania oraz świadomości własnej siły sprawczej w procesie rozwoju – to wymarzona sytuacja dla wzrostu zaangażowania obywatelskiego i kapitałowego. Zwiększanie partycypacji obywatelskiej i zaangażowania lokalnego biznesu może stanowić skuteczną przeciwwagę dla ograniczoności instrumentów sprawowania władzy.

4. Rekomendacje dla polityki przestrzennej Nakło nad Notecią

Głównym wyzwaniem dla polityki przestrzennej jest prawidłowe rozpoznanie, klasyfikacja i uporządkowanie dostępnych zasobów przestrzeni a następnie umiejętne ich wykorzystanie w procesie rozwoju. Aby proces ten był efektywny musi wynikać lub odpowiadać obecnym i przyszłym potrzebom, lub realizować wypracowane kompleksowe wizje rozwoju. Rozpoznanie potrzeb oraz pojawiających się szans i możliwości ich zaspokojenia jest jednym z głównych komponentów polityki przestrzennej. Natomiast zaspokojenie rozpoznanych potrzeb lub realizacja przyjętych wizji, najczęściej wiąże się z odpowiednim kształtowaniem struktury funkcjonalno-przestrzennej obszaru, w powiązaniu z jego otoczeniem, czyli rozwoju jej poszczególnych węzłów i odpowiednich powiązań między nimi. Proces ten toczy się w czterech wymiarach: lokalnym, ponadlokalnym, a w szczególnych przypadkach także regionalnym, lub wręcz ponadregionalnym (np. krajowym).

Wymiar lokalny

W wymiarze lokalnym głównym wyzwaniem **kształtowania struktury przestrzennej** jest zapewnienie dostępności terenów pod rozwój funkcji mieszkaniowych wraz z towarzyszącymi im usługami oraz zapewnienie dostępności terenów przeznaczonych pod działalność gospodarczą – przemysłowo-składowych (zwłaszcza uwzględniając potencjał Nadnoteckiego Parku Przemysłowego w Paterku). Należy przy tym stosować zasady recyklingu przestrzeni, to znaczy oszczędnego gospodarowania zasobami i wykorzystania w pierwszej kolejności terenów opuszczonych lub zdegradowanych („brownfield”) niż wchodzenia na nowe, niezagospodarowane tereny („greenfield”). Wiąże się to też z kształtowaniem sieci ekologicznej miasta - korytarzy zapewniających ciągłość obszarów przyrodniczych, zapewnienie właściwej jakości powietrza („przewietrzanie”), przy jednoczesnym wykorzystaniu dla celów rekreacyjnych i komunikacji pieszej. W tym kontekście ważna jest rozbudowa i modernizacja infrastruktury turystycznej, ze szczególnym uwzględnieniem potencjału rzeki Noteci i Kanału Bydgoskiego oraz udostępnianie terenów atrakcyjnych przyrodniczo, takich jak łąki nadnoteckie. Nie mniej istotne jest rozwijanie terenów zielonych w mieście. W przypadku inwestycji i działań wykorzystujących potencjał rzeki Noteć, powinno się wziąć pod uwagę i uwzględnić obecność terenów szczególnego zagrożenia powodzią, w celu zapewnienia ochrony ludności i mienia przed powodzią. Wśród działań mogących wpłynąć na zahamowanie wzrostu ryzyka powodziowego, wymienia się np. utrzymanie i

zwiększenie zdolności retencyjnej, w tym zwiększenie retencji leśnej, retencji na obszarach rolniczych i zurbanizowanych oraz budowę, przebudowę wałów przeciwpowodziowych. Zaplanowane działania powinny być prowadzone z uwzględnieniem wynikających barier i dążyć do wyeliminowania lub unikania wzrostu zagospodarowania na obszarach szczególnego zagrożenia powodzią.

Osobnym zagadnieniem jest **rozwój przestrzeni publicznych, społecznych i sąsiedzkich**, przy czym należy podkreślić odrębność tych kategorii. Przestrzeń społeczna i sąsiedzka wiąże się z integracją społeczności poszczególnych osiedli czy kwartałów zabudowy – w zabudowie mieszkaniowej zjawisko przestrzeni publicznych jest bardzo ograniczone. Natomiast przestrzeń publiczna powinna integrować całą wspólnotę miejską i być magnesem przyciągającym gości z zewnątrz, co oprócz znaczenia społecznego i kulturowego może mieć też swój wymiar gospodarczy. Wszystko zależy od umiejętnego określenia programu użytkowego tych przestrzeni, zwłaszcza w obszarze śródmiejskim, tak aby stanowił on skuteczny magnes dla publiczności. Obecnie dostępność przestrzeni publicznych jest dość ograniczona, w mieście obok Rynku przestrzenie publiczne zawężają się wyłącznie do dróg publicznych, lecz w bardzo znikomym stopniu (brak bulwarów, pasaży spacerowych, promenad), natomiast w zasadzie nie wykształciły przestrzeni o znaczeniu publicznym, ogólnodostępnym. Warto mieć na uwadze zasadność tworzenia strategicznej rezerwy terenowej w zasobach gminnych, ułatwiającej rozbudowę infrastruktury społecznej adekwatnej do obecnych i przyszłych potrzeb.

Kształtując przestrzenie publiczne należy przede wszystkim pamiętać o ich znaczeniu integracyjnym dla lokalnej społeczności oraz funkcjach symbolicznych (kulturowych). Wskazane jest kierowanie się nowoczesnym paradygmatem miasta przyjaznego ludziom i klimatowi, czyli tzw. „modelowi zielono-niebieskiemu”, a nie „szaremu” (określanego potocznie „betonozą”). Takie podejście pozwala lepiej zaspokoić społeczne potrzeby, przy mniejszych kosztach oraz ułatwia szersze zaangażowanie społeczne. W tym kontekście ważna jest również estetyzacja przestrzeni publicznych, czystość i schludność miasta i gminy.

Istotny jest rozwój systemu komunikacyjnego obejmującego sieć drogową i kolejową. W zakresie infrastruktury kolejowej obecnie realizowane są na terenie gminy Nakło są dwa projekty wpływające istotnie na jej pozycję w województwie kujawsko-pomorskim i identyfikowane jako projektu kluczowe wywodzące się ze Strategii rozwoju województwa kujawsko-pomorskiego do 2030 roku – Strategia Przyspieszenia 2030+. Pierwszy z nich dotyczy odbudowy połączenia Bydgoszcz – Kcynia – granica województwa poprzez przebudowę i modernizację linii kolejowej 281 na odcinku Kcynia – Nakło nad Notecią. Drugi projekt dotyczy budowy i modernizacji przystanków kolejowych oraz modernizacji i elektryfikacji odcinków linii do końca biegu pociągów regionalnych. Projekt ten istotnie wpłynie na usprawnienie funkcjonowania transportu regionalnego w województwie.

Rozwój systemu komunikacyjnego powinien odpowiadać pojęciu „zrównoważonej mobilności”, wykraczającemu poza kategorię „zrównoważonego transportu”. Istotne jest działanie po stronie popytu, czyli takie kształtowanie struktury funkcjonalno-przestrzennej, aby w miarę możliwości racjonalizować i minimalizować zapotrzebowanie na wybrane elementy infrastruktury transportowej. Można to robić na różne sposoby, m.in. poprawiając strukturę przestrzeni i dywersyfikując środki transportu. Jednym z kluczowych sposobów zaradzenia sytuacjom kryzysowym jest multimodalność. Polega na równoległym skoordynowanym zapewnieniu różnych środków i form transportu, umożliwiając użytkownikom wykorzystanie więcej niż jednego z nich, podróżowania na wiele sposobów, wieloma trasami. Istotą transportu multimodalnego jest bowiem

przewóz osób lub towarów, przy użyciu większej liczby rodzajów transportu, z możliwością zmiany jednostki transportowej w trakcie podróży. Wymaga to zaprojektowania i wdrożenia spójnego zintegrowanego systemu transportowego z wieloma podsystemami. Wśród nich są podsystemy transportu pieszego i rowerowego, co jest swojego rodzaju nowością w przestrzeni miejskiej. Tradycyjnie bowiem uważano, że te formy transportu wykorzystują w zasadzie infrastrukturę dedykowaną pojazdom, a trasy rowerowe stanowią tylko rodzaj dodatkowej usługi (infrastruktury społecznej) w zakresie rekreacji i spędzania czasu wolnego. W obecnym rozumieniu jest inaczej – stanowią one odrębne podsystemy transportu, zintegrowane z innymi podsystemami, posiadające swe specyfiki, a więc zalety i ograniczenia.

Wymiar ponadlokalny

W wymiarze ponadlokalnym polityka przestrzenna miasta i gminy Nakło nad Notecią powinna wzmacniać rolę miasta, jako tradycyjnego ośrodka obsługi dla położonych wokół mniejszych miejscowości. Jest to tradycyjna funkcja miasta powiatowego, ale we współczesnym świecie może być wzmacniana, a jej granice poszerzane dzięki odpowiedniej polityce i działaniom władz, m.in. oferowaniu atrakcyjnych usług lub funkcji społecznych. Istotna jest także promocja turystyczna i tworzenie produktów, pakietów turystycznych, również w oparciu o drogi wodne.

W Planie zagospodarowania przestrzennego województwa kujawsko-pomorskiego Nakło nad Notecią leży w obszarze funkcjonalnym Bydgoszczy. Stosunkowo atrakcyjny i strategiczny przebieg układu drogowego (funkcjonowanie obwodnicy) i kolejowego stanowią jego silny atut, który powinien być wykorzystany do poprawiania pozycji w regionie. Istotna jest rola przecinających teren gminy dróg wojewódzkich, w szczególności DW241 i DW 246, które zidentyfikowane zostały jako drogi o kluczowym znaczeniu dla spójności komunikacyjnej województwa. Związek z Bydgoszczą wzmacnia także dobrze rozwinięty transport kolejowo-drogowy oraz publiczny. Dominujący środek transportu publicznego w relacji z ośrodkami stołecznymi stanowi transport kolejowy.

W Strategii rozwoju województwa kujawsko-pomorskiego do 2030 roku – Strategii Przyspieszenia 2030+, określono założenia polityki terytorialnej w oparciu o kilka poziomów. Zgodnie z zapisami ww. dokumentu miasto i gmina Nakło nad Notecią przynależą do MOF Bydgoszczy oraz do poziomu IV (poziom związany z miastami powiatowymi oraz obszarami powiązаныmi z nimi funkcjonalnie) – do obszaru prowadzenia polityki terytorialnej Nakła nad Notecią (OPPT), obejmującego również sąsiadujące gminy: Kcynia, Mrocza, Sadki i Szubin. Kształtując politykę przestrzenną gminy należy brać pod uwagę określone w strategii województwa najważniejsze kategorie interwencji dla tego poziomu polityki terytorialnej .

W kwestiach rozwoju gospodarczego należy uwzględnić, że gmina Nakło jest szczególnie predestynowana do rozwoju wielkopowierzchniowych przestrzeni inwestycyjnych o znaczeniu ponadlokalnym, ze względu m.in. na dostępność komunikacyjną i dostępność przestrzeni inwestycyjnej. Działania te w perspektywie długofalowej służyć będą zintensyfikowaniu rozwoju przedsiębiorczości.

W kontekście rozwoju istotna jest także obecność w granicach gminy zasobu gleb najwyższych klas i powiązany z nią duży potencjał rolny.

UZASADNIENIE

Na podstawie Uchwały nr LXVI/1292/2023 Rady Miejskiej w Nakle nad Notecią przeprowadzono procedurę i opracowano aktualizację Strategii Rozwoju Miasta i Gminy w Nakle nad Notecią 2030+.

Opracowana aktualizacja Strategii Rozwoju Miasta i Gminy w Nakle nad Notecią 2030+ będzie tworzyła nadrzędny dokument planistyczny Miasta i Gminy Nakle nad Notecią na poziomie wizji i misji, wyznaczenie celów rozwojowych oraz przypisanych do nich zadań wraz z wypracowaniem założeń funkcjonalno-przestrzennych.

Przewodniczący Rady Miejskiej

Paweł Wiśniewski