

UCHWAŁA NR XXIX/632/2021
RADY MIEJSKIEJ W NAKLE NAD NOTECIĄ

z dnia 28 stycznia 2021 r.

w sprawie wyznaczenia obszaru i granic aglomeracji Nakło nad Notecią.

Na podstawie art. 87 ust. 1 i ust. 4 ustawy z dnia 20 lipca 2017 r. Prawo wodne (Dz. U. z 2020 r. poz. 310 z późn. zm.)¹⁾ oraz art. 18 ust. 2 pkt 15 ustawy z dnia 8 marca 1990 r. o samorządzie gminnym (Dz. U. z 2020 r. poz. 713 z późn.zm.)²⁾, uchwala się, co następuje:

- § 1. Wyznaczyć Aglomerację Nakło nad Notecią o równoważnej liczbie mieszkańców (RML) 25400 z oczyszczalnią ścieków zlokalizowaną w Nakle nad Notecią, której obszar obejmuje miejscowości: Nakło nad Notecią, Bielawy, Lubaszcz, Paterek, Mrozowo, Śmielin, Sadki (w części).
- § 2. Opis aglomeracji stanowi załącznik nr 1 niniejszej uchwały.
- § 3. Obszar i granice aglomeracji wyznaczono na mapie w skali 1:10 000, stanowiącej załącznik nr 2 i 3 do niniejszej uchwały.
- § 4. Niniejsza uchwała była poprzedzona Uchwałą Nr V/11/15 Sejmiku Województwa Kujawsko-Pomorskiego z dnia 30 marca 2015 r. w sprawie wyznaczenia aglomeracji Nakło nad Notecią, która traci moc z dniem wejścia w życie niniejszej uchwały zgodnie z art. 565 ust. 2 ustawy Prawo wodne z dnia 20 lipca 2017 r. (tj. Dz.U. z 2020 r. poz. 310 z późn. zm.).
- § 5. Wykonanie uchwały powierza się Burmistrzowi Miasta i Gminy Nakło nad Notecią.
- § 6. Uchwała wchodzi w życie po upływie 14 dni od dnia ogłoszenia w Dzienniku Urzędowym Województwa Kujawsko-Pomorskiego.

Przewodniczący Rady
Miejskiej

Paweł Wiśniewski

¹⁾ zmiany wymienionej ustawy zostały ogłoszone w: Dz. U. z 2020 r. poz.284, poz. 695, poz. 782, poz.875, poz. 1378

²⁾ zmiany wymienionej ustawy zostały ogłoszone w Dz. U. z 2020 r. poz. 1378

W skład aglomeracji wchodzi gmina Nakło oraz z dnia 28 stycznia 2021 r. z Sadki, wiodącą gminą jest gmina Nakło. Proponowana aglomeracja obejmuje miasto Nakło oraz miejscowości Sadki, Paterek, Bielawy, Śmielin, Mrozowo oraz Lubaszcz. Ścieki komunalne z proponowanej aglomeracji są transportowane systemem kanalizacyjnym do mechaniczno-biologicznej oczyszczalni ścieków w Nakle, do której oprócz ścieków pochodzących z projektowanej aglomeracji trafiają ścieki pochodzące z innych miejscowości znajdujących się poza aglomeracją, takich jak:

- Chrzastowo,
- Olszewka,
- Trzeciewnica,
- Ślesin,
- Kazin,
- Minikowo,
- Samostrzel,
- Karnowo
- Teresin gm. Sicienko.

Dodatkowo na terenie oczyszczalni znajduje się punkt zlewny ścieków dowożonych, w którym są przyjmowane ścieki pochodzące ze zbiorników bezodpływowych zlokalizowanych na terenie gminy Nakło, Sadki.

a) Informacja o systemie kanalizacyjnym. Kanalizacja sanitarna na terenie gminy Nakło i Sadki pracuje w systemie mieszanym, tj. grawitacyjno-tłocznym. Długość kanalizacji sanitarnej na terenie aglomeracji w gminie Nakło wynosi 42,3km w tym 36,34km kanalizacja grawitacyjna i 5,96km kanalizacja ciśnieniowa, na terenie gminy Sadki znajduje się 16,5km sieci kanalizacji sanitarnej, z czego 9,7km stanowi kanalizacja ciśnieniowa, a 6,8km kanalizacja grawitacyjna. Wskaźniki koncentracji w zabudowie miejskiej przekraczają wymagane wskaźniki koncentracji 120osób/km. Na terenie aglomeracji jest planowana budowa kanalizacji w miejscowości Bielawy, w Nakle przy ul. M. Drzymały oraz ul. Piaskowej, współczynnik koncentracji jest poniżej 120osób/km, ale teren objęty planowaną inwestycją spełnia przesłanki określone w paragrafie 3 ust.5 rozporządzenia aglomeracyjnego, tj. znajduje się w strefie ochronnej ujęć wody, oraz znajduje się na terenie o przynajmniej jednoprocentowym spadku w kierunku istniejącej oczyszczalni ścieków – planowana długość kanalizacji wynosi 3,4km. Dodatkowo wymaga skanalizowania ul. Wyzwolenia w Paterku, gdzie zostanie przyłączonych do sieci kanalizacyjnej 276 mieszkańców – planowana długość 1,2km. Przewidywany termin realizacji inwestycji do końca 2025 roku.

Liczb stałych mieszkańców wynosi odpowiednio

dla miasta Nakło nad Notecią	– 17255 -pobyt stały,	497 – pobyt czasowy
miejscowości Paterek	- 1844 – pobyt stały,	16 – pobyt czasowy
miejscowości Bielawy-	184 – pobyt stały,	1 – pobyt czasowy
miejscowość Sadki	1966 – pobyt stały,	41- pobyt czasowy
miejscowość Mrozowo	314 – pobyt stały,	7- pobyt czasowy
miejscowość Śmielin	609 – pobyt stały,	1- pobyt czasowy

b) Informacja o oczyszczalni ścieków wraz z określeniem jej obciążenia.

Odbiornikiem końcowym ścieków jest mechaniczno-biologiczna oczyszczalnia ścieków. Część mechaniczna oczyszczalni zlokalizowana jest na działce 2653 w Nakle, natomiast

część biologiczna na działce 136/5 w miejscowości Lubaszcz gm. Nakło. Jest to oczyszczalnia o podwyższonym stopniu usuwaniu biogenów, spełniająca standardy określone w rozporządzeniu z 12 lipca 2019 roku w sprawie substancji szczególnie szkodliwych dla środowiska wodnego oraz warunków, jakie należy spełnić przy wprowadzaniu do wód lub do ziemi ścieków, a także przy odprowadzaniu wód opadowych lub roztopowych do wód lub do urządzeń wodnych, dla RLM oczyszczalni od 15000 do 99999. Obecnie obciążenie hydrauliczne oczyszczalni wynosi ok. 43%, natomiast stężenie ładunków w ściekach dopływających znacznie wzrosło od czasu jak oczyszczalnia była projektowana i obciążenie oczyszczalni ładunkiem zanieczyszczeń obecnie wynosi ok. 60%. Oczyszczalnia jest obiektem pracującym od ponad 20 lat i wymaga doinwestowania w zakresie wymiany wyeksploatowanych urządzeń, ponadto należy wykonać linię do przetwarzania osadów ściekowych.

Określenie składu jakościowego ścieków oczyszczonych oraz odniesienie się do standardów oczyszczania zgodnie z obowiązującymi normatywami prawnymi.

Parametr	Średnie stężenia ładunków zanieczyszczeń w ściekach odprowadzanych do odbiornika	Najwyższe dopuszczalne wartości substancji zanieczyszczających albo minimalny procent redukcji substancji zanieczyszczających dla RLM oczyszczalni od 15000 do 99999 zgodnie z rozporządzeniem Ministra Gospodarki Morskiej i Żeglugi Śródlądowej z dnia 12 lipca 2019r. W sprawie substancji szczególnie szkodliwych dla środowiska wodnego oraz warunków, jakie należy spełnić przy wprowadzaniu do wód lub do urządzeń wodnych (Dz.U. Z 2019r. Poz, 1311)
Biochemiczne zapotrzebowanie na tlen (BZT ₅) [mgO ₂ /l]	5	15
Chemiczne zapotrzebowanie na tlen ChZT _{Cr} [mgO ₂ /l]	48	125
Zawiesiny ogólne [mg/l]	8	35
Azot ogólny [Nog mg/l]	9	15
Fosfor ogólny	1	2

Oczyszczalnia jest eksploatowana w oparciu o pozwolenie wodnoprawne z dnia 27.12.2013 znak WWŚ.6341.2.5.2013r., obiekt **spełnia wymogi jakościowe ścieków oczyszczonych zarówno w odniesieniu do pozwolenia wodnoprawnego jak i z rozporządzeniem Ministra Gospodarki Morskiej i Żeglugi Śródlądowej z dnia 12 lipca 2019r. W sprawie substancji szczególnie szkodliwych dla środowiska wodnego oraz warunków, jakie należy spełnić przy wprowadzaniu do wód lub do urządzeń wodnych (Dz.U. Z 2019r. Poz, 1311)**

c) Informacja o systemie gospodarki ściekowej:

Średniodobowa ilość ścieków powstająca na terenie obsługiwanym przez system kanalizacyjny wynosi 2800m³/d, z czego 2715m³ dopływa systemem kanalizacyjnym, a 85m³ są to ścieki gromadzone w zbiornikach bezodpływowych, a następnie dowożone do oczyszczalni ścieków taborem asenizacyjnym.

Średnioroczne ładunki poszczególnych zanieczyszczeń w ściekach surowych wynoszą:

BZT5 – 576g/m³
CHZT – 1313g/m³
Zawiesina ogólna -301g/m³
azot ogólny – 110g/m³
fosfor ogólny 12g/m³

Istniejąca przepustowość oczyszczalni wynosi:

$Q_{sr}/d = 6545m^3/d,$
 $Q_{max}/d = 8894m^3/d,$
RLM proj. oczyszczalni = 45920

Ilość i skład jakościowy ścieków przemysłowych odprowadzanych przez zakłady do systemu kanalizacji zbiorczej.

Ścieki przemysłowe wprowadzane do systemu kanalizacyjnego:

- ilość ścieków wprowadzanych w sposób ciągły ok 200m³/d, graniczne wartości zanieczyszczeń wprowadzanych ze ściekami przemysłowymi:

BZT5 – 800g/m³
CHZT – 1600g/m³
Zawiesina ogólna -350g/m³
azot ogólny – 110g/m³
fosfor ogólny 15g/m³

Nazwy zakładów, których podłączenie do systemu kanalizacji zbiorczej jest planowane

W chwili obecnej nie planuje się podłączeń zakładów przemysłowych do systemu kanalizacji zbiorczej. Na terenie objętym systemem kanalizacyjnym znajduje się strefa przemysłowa, w obrębie której jest wybudowana kanalizacja sanitarna. Podmioty, które będą dokonywały podłączeń do systemu kanalizacyjnego zobowiązane są do uzyskania akceptacji Komunalnego Przedsiębiorstwa Wodociągów i Kanalizacji sp. z o.o. w Nakle w zakresie możliwości wprowadzania ścieków zarówno w zakresie ilości jak i jakości.

Uzasadnienie określonej RLM aglomeracji – wnioskowana RLM aglomeracji, tj, 25400 pokrywa obecną liczbę mieszkańców obsługiwaną przez system kanalizacyjny zbiorczy oraz systemy indywidualne na terenie planowanej aglomeracji.

Zestawienie	RLM
Liczba mieszkańców korzystających z systemów kanalizacyjnych	21532
Liczba mieszkańców których przyłączenie nastąpi po rozbudowie sieci kanalizacyjnej	460
Liczba mieszkańców, korzystających z indywidualnych systemów oczyszczania ścieków komunalnych (przydomowe oczyszczalnie ścieków, zbiorniki	245

bezodpływowe), określona na podstawie rejestrów prowadzonych przez gminę	
Równoważna Liczba Mieszkańców wynikająca z dobowego ładunku ścieków, który będzie odprowadzanych przez zakłady przemysłowe i usługowe istniejące i planowane	2600
Liczba osób czasowo przebywających korzystających z sieci kanalizacyjnej	563
Równoważna liczba mieszkańców	25400

Ilość ścieków powstających na terenie aglomeracji nieobjętych systemem kanalizacji zbiorczej, gdzie zastosowano systemy indywidualne albo planuje się zastosowanie systemów indywidualnych lub innych rozwiązań zapewniających taki sam poziom ochrony środowiska jak w przypadku systemów kanalizacji zbiorczej – po zrealizowaniu planowanej kanalizacji 100% powstających ścieków w aglomeracji trafi do systemu kanalizacyjnego.

Średniodobowa ilość ścieków powstających na terenie planowanej aglomeracji wynosi 2115m³/d, z czego ok. 55m³/d powstaje na terenie nieobjętych systemem zbiorczym, gdzie zastosowano systemy indywidualne, a planuje się wykonanie kanalizacji sanitarnej. W skład indywidualnych systemów wchodzi przydomowe oczyszczalnie ścieków 5szt. oraz zbiorniki bezodpływowe 78szt., RLM systemów indywidualnych wynosi 245.

d) Informacja o strefach ochronnych ujęć wody, zawierające oznaczenie aktów prawa miejscowego lub decyzji ustanawiających te strefy oraz zakazy, nakazy i ograniczenia obowiązujące na tych terenach

Na terenie aglomeracji znajduje się strefa ochronna ujęć wody „BIELAWY” ustanowiona Rozporządzeniem Dyrektora Regionalnego Zarządu Gospodarki Wodnej w Poznaniu (ogłoszona w Dzienniku Urzędowym Województwa Kujawsko-Pomorskiego nr 53 z dnia 27 kwietnia 2007r.) Strefa składa się z terenu ochrony:

- bezpośredniej - składającej się z 4 części o łącznej powierzchni 2,0 ha (1,88 ha dla części Bielawy I oraz dla części Bielawy II dla studni 1 i 2 wydzielone kwadraty o bokach 21 m a dla studni 3 prostokąt o bokach 16 x 21 m.
- pośredniej - obejmujące obszar o powierzchni 0,61 km², zasięg strefy ochronnej został określony w części graficznej.

Na terenie ochrony bezpośredniej zabronione jest użytkowanie gruntów do celów niezwiązanych z eksploatacją ujęcia wody.

Na terenie ochrony pośredniej należy:

- 1) odprowadzać wody opadowe w sposób uniemożliwiający przedostawanie się ich do urządzeń służących do poboru wody;
- 2) zagospodarować teren zielenią;
- 3) odprowadzać poza granicę terenu ochrony bezpośredniej ścieki z urządzeń sanitarnych, przeznaczonych do użytku zatrudnionych przy obsłudze urządzeń służących do poboru wody;
- 4) ograniczyć do niezbędnych potrzeb przebywanie osób niezatrudnionych przy obsłudze urządzeń służących do poboru wody.

Teren ochrony pośredniej należy ogrodzić, a na ogrodzeniu umieścić tablice zawierające informacje o ujęciu wody i zakazie wstępu osób nieupoważnionych.

Na terenie ochrony pośredniej ujęcia wody zabronione jest:

- 1) przechowywania i składowania odpadów promieniotwórczych;
- 2) lokalizowania instalacji w rozumieniu Prawa Ochrony Środowiska, których funkcjonowanie ze względu na rodzaj i skalę prowadzonej w nich działalności, może powodować znaczne zanieczyszczenie poszczególnych elementów przyrodniczych albo środowiska jako całości;
- 3) lokalizowania składowisk odpadów komunalnych lub przemysłowych;
- 4) lokalizowania oczyszczalni ścieków;
- 5) wprowadzania ścieków do wód lub do ziemi;
- 6) lokalizowania budownictwa mieszkalnego oraz turystycznego bez wcześniejszego skanalizowania terenu;
- 7) lokalizowania cmentarzy oraz grzebanie zwłok zwierzęcych;
- 8) stosowania środków ochrony roślin;
- 9) składowania środków ochrony roślin i opakowań po tych środkach.

2. Na terenie ochrony pośredniej ujęcia wody obowiązują następujące ograniczenia:

- 1) lokalizowania magazynów, baz i stacji paliw płynnych oraz magazynów innych substancji niebezpiecznych dla wód;
- 2) lokalizowania parkingów z wyjątkiem przyzakładowych miejsc parkingowych i parkingów przy obiektach rekreacyjnych, posiadających odpowiednie rozwiązania gospodarki ściekowej (szczelne nawierzchnie z odprowadzeniem wód opadowych do kanalizacji);
- 3) budowy i rozbudowy dróg publicznych z wyjątkiem dróg posiadających system odprowadzania ścieków i wód opadowych;
- 4) budowy nowych ujęć wody, poza służącymi zwykłemu korzystaniu z wód;
- 5) wydobywanie kopalin bez wcześniejszego sporządzenia oceny oddziaływania przedsięwzięcia na środowisko.

Granice terenu ochrony pośredniej ujęcia wody należy oznaczyć przez umieszczenie, w punktach przecięcia się granic ze szlakami komunikacyjnymi oraz w innych charakterystycznych punktach terenu, tablic zawierających informacje o ustanowieniu strefy.

e) Informacja o obszarach ochronnych zbiorników wód śródlądowych zawierające oznaczenie aktów prawa miejscowego ustanawiających te obszary oraz zakazy, i ograniczenia obowiązujące na tych obszarach

Na terenie objętym systemem kanalizacyjnym nie znajdują się obszary ochronne zbiorników wód śródlądowych.

f) Informacja o formach ochrony przyrody, o których mowa w art. 6 ustawy z dnia 16 kwietnia 2004 r. o ochronie przyrody, zawierające nazwę formy ochrony przyrody oraz tytuł i miejsce ogłoszenia aktu prawnego tworzącego, ustanawiającego albo wyznaczającego formę ochrony przyrody, oraz informacje o obszarach mających znaczenie dla Wspólnoty znajdujących się na liście, o której mowa w art. 27 ust. 1 tej ustawy

Na obszarze objętym systemem kanalizacyjnym znajdują się:

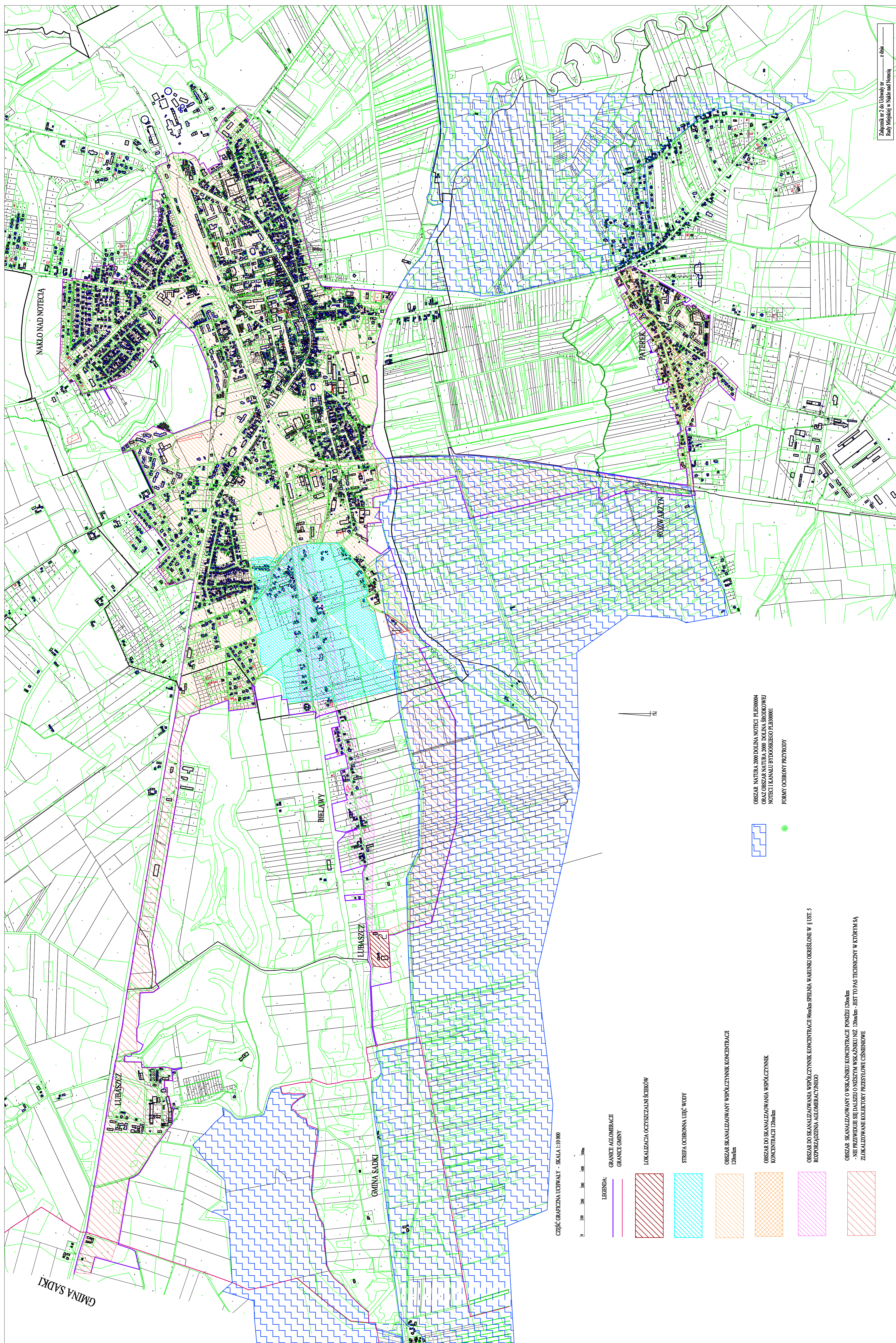
- obszar Natura 2000 Dolina Noteci PLH300004 wyznaczony rozporządzeniem Ministra Środowiska z dnia 30 maja 2018 r. w sprawie specjalnego obszaru ochrony siedlisk Dolina Noteci PLH300004 (Dz. U. z 2018 r. poz.1521)
- obszar Natura 2000 Dolina Środkowej Noteci i Kanału Bydgoskiego PLB300001

wyznaczony rozporządzeniem Ministra środowiska z dnia 12 stycznia 2011 r. w sprawie obszarów specjalnej ochrony ptaków (Dz. U. z 2011 r. Nr. 25 poz.133 ze zm.).

W obszarze ochronnym znajdują się:

- część mechaniczna oczyszczalni ścieków oraz kolektor przesyłowy ciśnieniowy do części biologicznej.
- Przepompownia ścieków w miejscowości Rozwarzyn wraz z kolektorem przesyłowym ciśnieniowym do kanalizacji sanitarnej na terenie Nakła.

Wyznaczony obszar aglomeracji sąsiaduje z Nadnoteckim Obszarem Chronionego Krajobrazu wyznaczony uchwałą nr XXIII/344/20 Sejmiku Województwa Kujawsko-Pomorskiego z dnia 22 czerwca 2020r. w sprawie Nadnoteckiego Obszaru Chronionego Krajobrazu (Dz. Urz. Woj. Kuj-Pom. poz. 3285).

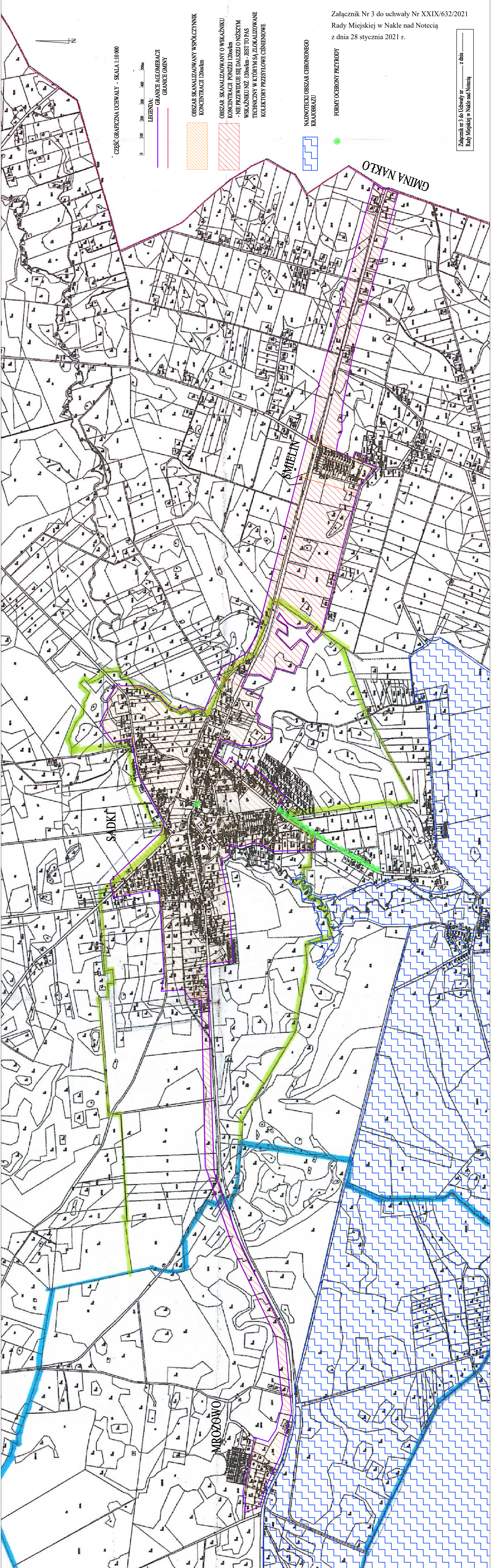


CZĘŚĆ GRAFICZNA UCHWAŁY - SKALA 1:10 000

- LEGENDA:**
- GRANICE AGLOMERACJI
 - GRANICE GMINY
 - LOKALIZACJA OCZYSZCZALNI ŚCIEKÓW
 - STREFA OCHRONNA UJĘĆ WODY
 - OBZAR SKANALIZOWANY WSPÓLZNNIK KONCENTRACJI 1200x1m
 - OBZAR DO SKANALIZOWANIA WSPÓLZNNIK KONCENTRACJI 1200x1m
 - OBZAR DO SKANALIZOWANIA WSPÓLZNNIK KONCENTRACJI 900x1m SPECJNA WARIANTA OKREŚLONE W § UST. 5 ROZPORZĄDZENIA AGLOMERACYJNEGO
 - OBZAR SKANALIZOWANY O WSKAŹNIKI KONCENTRACJI PONIŻEJ 1200x1m - NIE PRZEJDZIE SIĘ DALSZEJ O NIŻSZY WSKAŹNIK NIŻ 1200x1m - JEST TO PAS TECHNICZNY W KTÓRYM SĄ ZLOKALIZOWANE KOLEKTORY PRZESYŁOWE CIŚNIENIOWE

OBZAR NATURA 2000 DOLINA NOTECI PLEBISKOVA
 OBZAR NATURA 2000 DOLINA SKOKOWEJ
 NOTECI TERENU PŁYSCIEGO PLEBISKOVA
 FORMY OCHRONY PRZYrody

Załącznik nr 2 do Uchwały nr
 Rady Miejskiej w Nakle nad Notecią z dnia



Uzasadnienie

1. Przedmiot regulacji i podstawy prawne

Zgodnie z art. 565 ust. 2 ustawy z dnia 20 lipca 2017 r. Prawo wodne (t.j. Dz. U. z 2020 poz. 310 z późn. zm.), zwanego dalej „Prawem wodnym”, dotychczasowe akty prawa miejscowego wydane na podstawie art. 43 ust. 2a ustawy z dnia 18 lipca 2001 r. - Prawo wodne (t.j. Dz. U. z 2017 r. poz. 1121) zachowują moc nie dłużej niż do dnia 31 grudnia 2020 r. i mogą być zmieniane. Wynika z tego iż uchwała Nr V/11/15 Sejmiku Województwa Kujawsko-Pomorskiego z dnia 30 marca 2015 zachowuje moc nie dłużej niż do dnia 31 grudnia 2020 r.

W związku z wejściem w życie ustawy z dnia 20 lipca 2017 r. Prawo wodne (t.j. Dz. U. z 2020 poz. 310 z późn. zm.) kompetencje w zakresie wyznaczania, zmiany lub likwidacji obszarów i granic aglomeracji przejęły samorzady gminne.

W myśl art. 87 ust. 1, 2 i 3 ww. ustawy, wyznaczanie aglomeracji następuje w drodze uchwały rady gminy będącej aktem prawa miejscowego.

2. Konsultacje wymagane przepisami prawa

Na podstawie art. 87 ust. 1 i 4 ustawy z dnia 20 lipca 2017 r. Prawo wodne (t.j. Dz. U. z 2020 poz. 310 z późn. zm.) oraz art. 18 ust. 2 pkt 15 ustawy z dnia 8 marca 1990 r. o samorządzie gminnym (t.j. Dz. U. z 2020 poz. 713 z późn. zm.) gminy zainteresowane wyznaczaniem aglomeracji przygotowują projekt uchwały wyznaczającej aglomerację, który podlega uzgodnieniu przez wójta, burmistrza lub prezydenta miasta z Państwowym Gospodarstwem Wodnym Wody Polskie, a w zakresie obszarów objętych przynajmniej jedną formą ochrony z właściwym regionalnym dyrektorem ochrony środowiska.

Pismem z dnia 27 listopada 2020r. wystąpiono do Państwowego Gospodarstwa Wodnego Wody Polskie, Dyrektora Zarządu Zlewni Wód Polskich w Inowrocławiu z wnioskiem o uzgodnienie projektu uchwały wyznaczenia obszaru i granicy aglomeracji Nakło nad Notecią (wraz z załącznikami).

Dyrektor Zarządu Zlewni Wód Polskich w Inowrocławiu pismem z dnia 16 grudnia 2020r. znak BD.ZZŚ.5.417.35.2020.DG wezwał Burmistrza Gminy do złożenia wyjaśnień oraz uzupełnienia projektu uchwały Rady Miejskiej w Nakle Nad Notecią w sprawie wyznaczenia obszaru i granic aglomeracji Nakło nad Notecią, w zakresie przedstawionym w niniejszym piśmie.

Burmistrz Miasta i Gminy Nakło nad Notecią pismem z dnia 30 grudnia 2020r. przesłał do Dyrektora Zarządu Zlewni Wód Polskich w Inowrocławiu pismo zawierające odpowiedzi na ww. wezwanie.

Po zapoznaniu się z przedłożoną dokumentacją Dyrektor Zarządu Zlewni Wód Polskich w Inowrocławiu, Państwowego Gospodarstwa Wodnego Wody Polskie, postanowieniem z dnia 31 grudnia 2020r., znak BD.ZZŚ.5.417.35.2020.DG uzgodnił projekt uchwały w sprawie wyznaczenia obszaru i granicy aglomeracji Nakło nad Notecią (wraz z załącznikiem).

Pismem z dnia 19 stycznia 2021r. wystąpiono do Regionalnego Dyrektora Ochrony Środowiska w Bydgoszczy z wnioskiem o uzgodnienie projektu uchwały wyznaczenia obszaru i granicy aglomeracji Nakło nad Notecią (wraz z załącznikami). Po zapoznaniu się z przedłożoną dokumentacją Regionalny Dyrektor Ochrony Środowiska w Bydgoszczy, postanowieniem z dnia 26 stycznia 2021 r., znak WOP.070.1.2021.MP uzgodnił projekt uchwały w sprawie wyznaczenia obszaru i granicy aglomeracji Nakło nad Notecią (wraz z załącznikiem) w zakresie ochrony przyrody i obszarów Natura 2000.

3. Uzasadnienie merytoryczne

Przepis art 92 ustawy Prawo Wodne nakłada na wójtów, burmistrzów i prezydentów obowiązek dokonywania przeglądów i granic aglomeracji oraz zaistniałych zmian obszaru i granic aglomeracji. Przeprowadzony przegląd obszaru i granic aglomeracji Nakło nad Notecią w zakresie rocznych sprawozdań z realizacji KPOŚK wykazuje konieczność zaktualizowania aglomeracji Nakło nad Notecią w zakresie conajmniej: równoważnej liczby mieszkańców oraz przebiegu granic i obszaru aglomeracji.

Na terenie aglomeracji zlokalizowana jest oczyszczalnia ścieków w miejscowości Nakło nad Notecią. Oczyszczalnia posiada pozwolenie wodnoprawne na odprowadzanie ścieków do środowiska wydane decyzją starosty Nakielskiego z dnia 7.02.2013 r., znak: OS.6341.2.2013.

4. Ocena skutków regulacji

Uchwała nie powoduje żadnych skutków finansowych dla budżetu Miasta i Gminy Nakło nad Notecią.