

UCHWAŁA NR LXV/1284/2023
RADY MIEJSKIEJ W NAKLE NAD NOTECIĄ

z dnia 27 kwietnia 2023 r.

w sprawie wyrażenia zgody na obciążenie służebnością przesyłu nieruchomości gruntowych stanowiących własność Gminy Nakło nad Notecią, położonych w obrębie Nakło nad Notecią na rzecz Komunalnego Przedsiębiorstwa Energetyki Ciepłej Sp. z o.o. w Bydgoszczy

Na podstawie art. 18 ust. 2 pkt 9 lit. a ustawy z dnia 8 marca 1990 roku o samorządzie gminnym (Dz. U. z 2023 r. poz. 40, poz. 572) i art. 13 ust. 1 ustawy z dnia 21 sierpnia 1997 roku o gospodarce nieruchomościami (Dz. U. z 2023. poz. 344 tj.) w związku z art. 305¹, art. 305³ i art. 305⁴ ustawy z dnia 23 kwietnia 1964 r. Kodeks cywilny (Dz. U z 2022 r. poz. 1360 ze zm.)¹⁾ uchwała co następuje:

§ 1. Wyraża się zgodę na obciążenie części nieruchomości gruntowych, stanowiących własność Gminy Nakło nad Notecią, położonych w Nakle nad Notecią;

- 1) nieruchomość oznaczona w ewidencji gruntów jako działka nr 1996/8 o powierzchni 0,0056 ha, działka nr 2006/12 o powierzchni 0,0138 ha oraz działka nr 2021/6 o powierzchni 0,0031 ha, dla których Sąd Rejonowy w Nakle nad Notecią IV Wydział Ksiąg Wieczystych prowadzi księgę wieczystą BY1N/00018666/4,
- 2) nieruchomość oznaczona w ewidencji gruntów jako działka nr 2006/25 o powierzchni 0,1050 ha dla których Sąd Rejonowy w Nakle nad Notecią IV Wydział Ksiąg Wieczystych prowadzi księgę wieczystą BY1N/00018668/8,
- 3) nieruchomość oznaczona w ewidencji gruntów jako działka nr 2006/34 o powierzchni 0,1226 ha dla których Sąd Rejonowy w Nakle nad Notecią IV Wydział Ksiąg Wieczystych prowadzi księgę wieczystą BY1N/00021252/3,

służebnością przesyłu, polegającą na umieszczeniu sieci ciepłowniczej 2xDn 125 / 2xDN 80 i przyłącza ciepłowniczego 2xDn 65 na rzecz Komunalnego Przedsiębiorstwa Energetyki Ciepłowniczej Sp. z o.o. z siedzibą w Bydgoszczy przy ulicy Księdza Józefa Schulza 5, 85-315 Bydgoszcz.

§ 2. Przebieg służebności, o której mowa w §1 określają załączniki graficzne od nr 1 do nr 5 do uchwały.

§ 3. Wykonanie uchwały powierza się Burmistrzowi Miasta i Gminy Nakło nad Notecią.

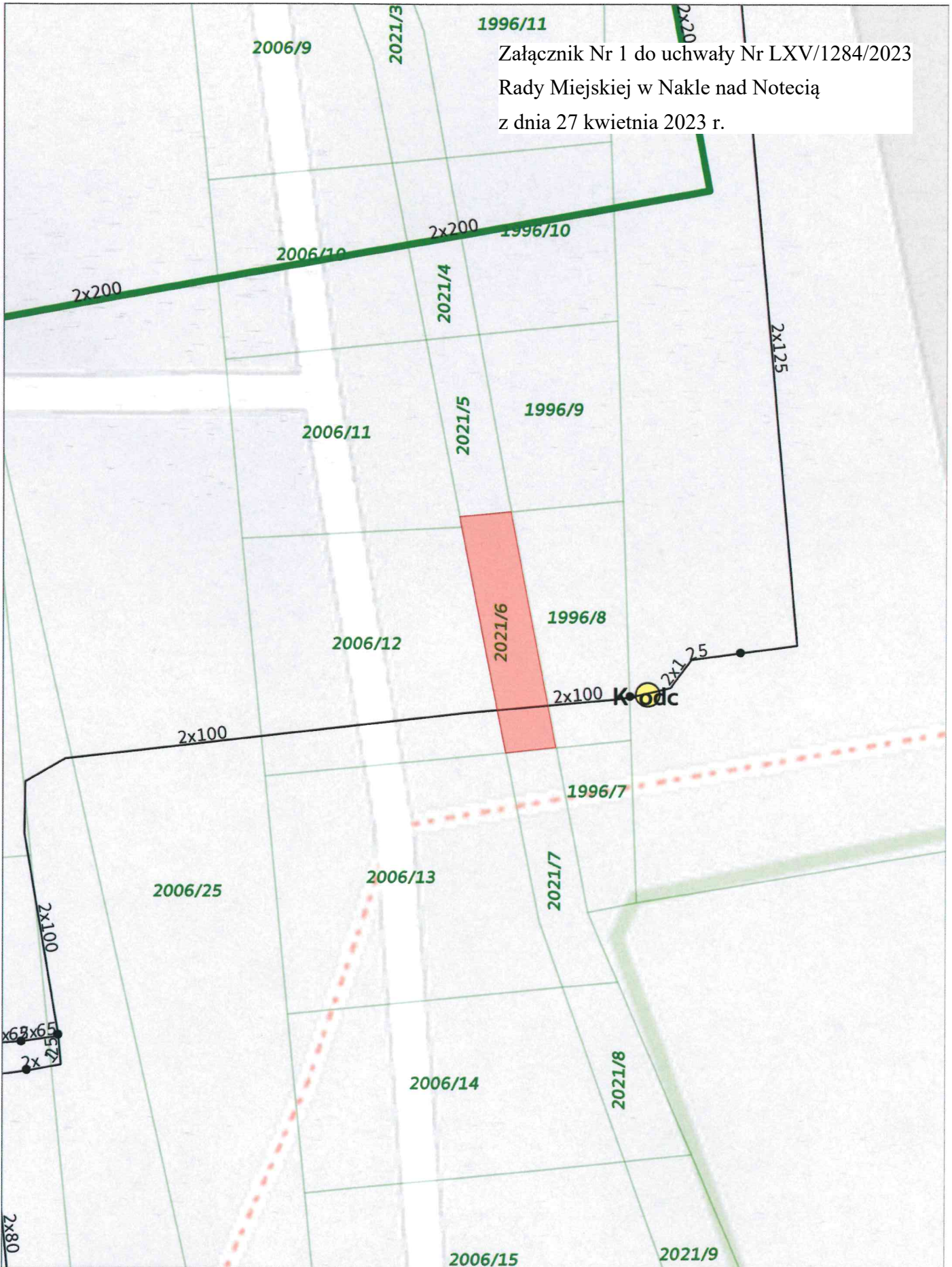
¹⁾ zmiany wymienionej ustawy zostały ogłoszone w Dz. U. z 2022 r. poz. 2337, poz. 2339.

§ 4. Uchwała wchodzi w życie z dniem podjęcia.

Przewodniczący Rady
Miejskiej

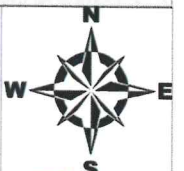
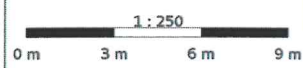
Paweł Wiśniewski

Załącznik Nr 1 do uchwały Nr LXV/1284/2023
Rady Miejskiej w Nakle nad Notecią
z dnia 27 kwietnia 2023 r.



KPEC
www.kpec.bydgoszcz.pl

— sieć ciepłownicza podziemna, kanalowa
o średnicy dn 100, długości 2,6 m,
szerokości pasa eksploatacyjnego 2,18 m

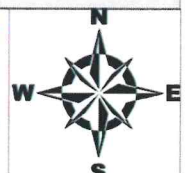
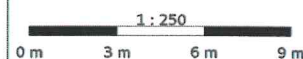


Załącznik Nr 2 do uchwały Nr LXV/1284/2023
Rady Miejskiej w Nakle nad Notecią
z dnia 27 kwietnia 2023 r.

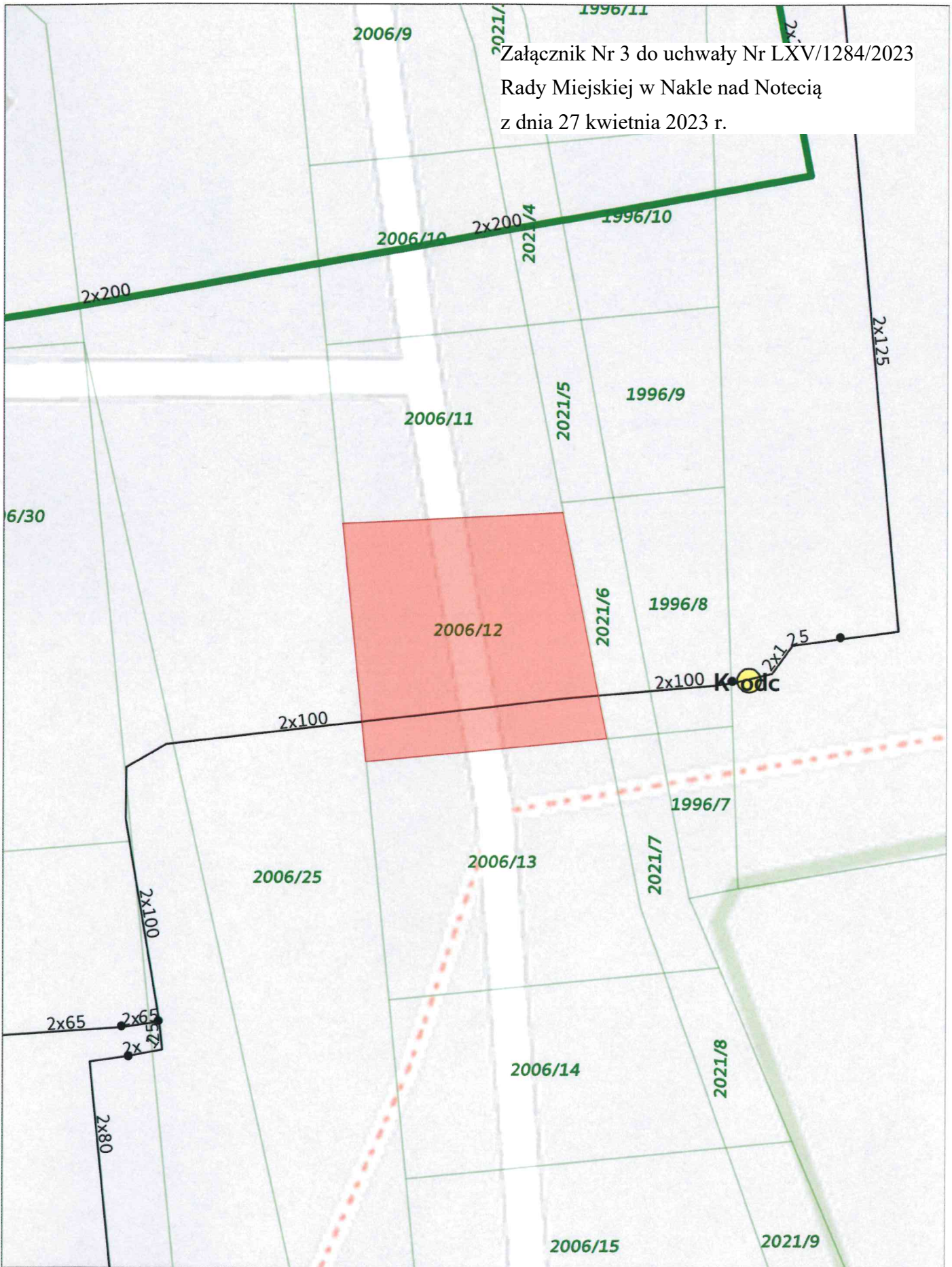


KPEC
www.kpec.bydgoszcz.pl

sieć ciepłownicza podziemna, kanalowa
o średnicy dn 100, długości 4,3 m,
szerokości pasa eksploatacyjnego 2,18 m

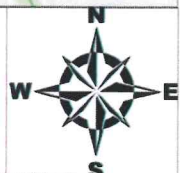
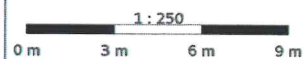


Załącznik Nr 3 do uchwały Nr LXV/1284/2023
Rady Miejskiej w Nakle nad Notecią
z dnia 27 kwietnia 2023 r.

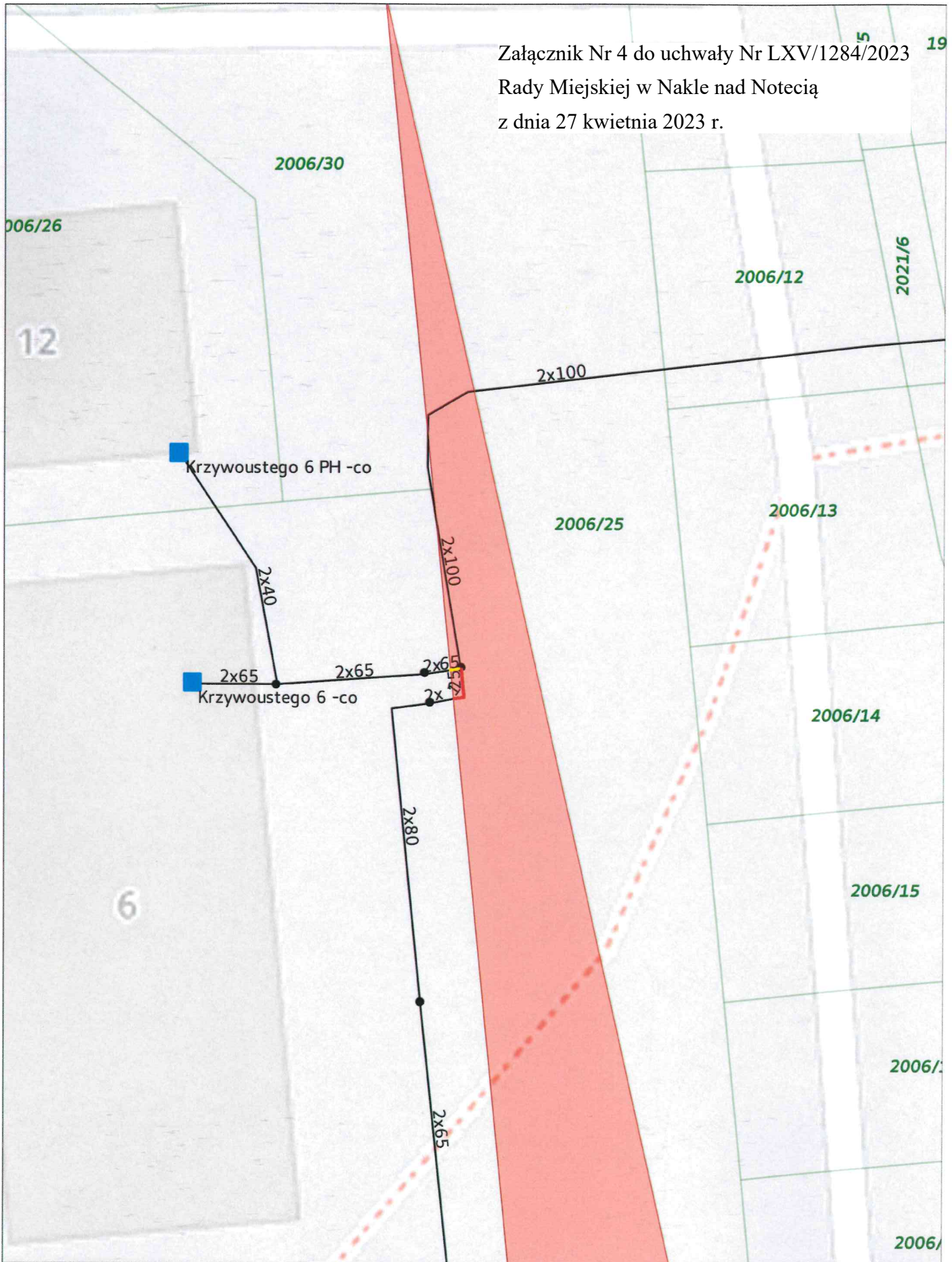


KPEC
www.kpec.bydgoszcz.pl

– sieć ciepłownicza podziemna, kanałowa
o średnicy dn 100, długości 11,9 m,
szerokości pasa eksploatacyjnego 2,18 m



Załącznik Nr 4 do uchwały Nr LXV/1284/2023
Rady Miejskiej w Nakle nad Notecią
z dnia 27 kwietnia 2023 r.



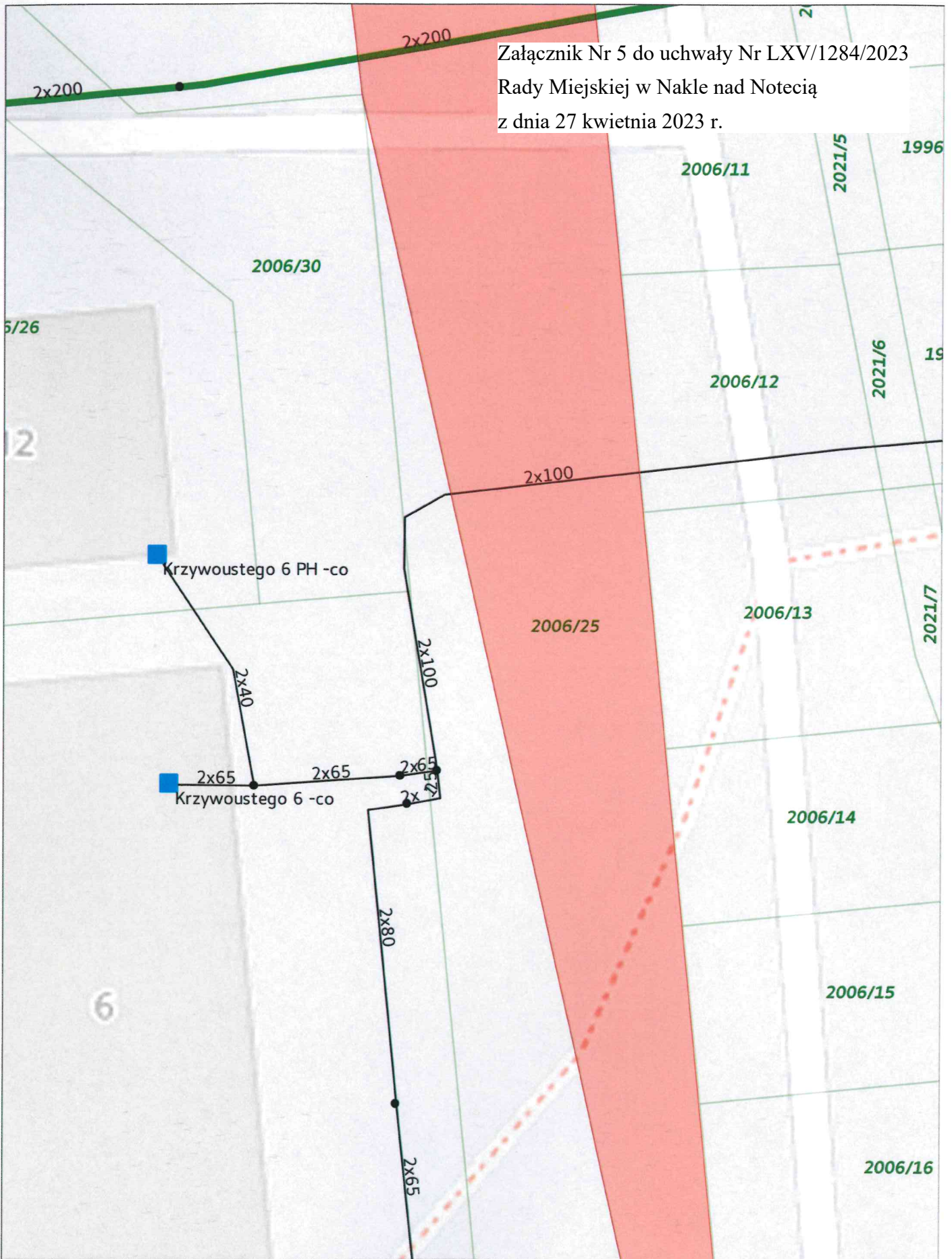
KPEC
www.kpec.bydgoszcz.pl

- sieć ciepłownicza podziemna, kanalowa o średnicy dn 100, długości 10,1 m, szerokości pasa eksploatacyjnego 2,18 m
- sieć ciepłownicza podziemna, kanalowa o średnicy dn 125, długości 2,0 m, szerokości pasa eksploatacyjnego 2,18 m
- sieć ciepłownicza podziemna, kanalowa o średnicy dn 65, długości 0,5 m, szerokości pasa eksploatacyjnego 2,00 m

1 : 250
0 m 3 m 6 m 9 m

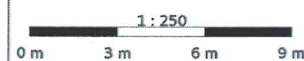


Załącznik Nr 5 do uchwały Nr LXV/1284/2023
Rady Miejskiej w Nakle nad Notecią
z dnia 27 kwietnia 2023 r.



KPEC
www.kpec.bydgoszcz.pl

— sieć ciepłownicza podziemna, kanalowa
o średnicy dn 100, długości 9,7 m,
szerokości pasa eksploatacyjnego 2,18 m
— sieć ciepłownicza podziemna, kanalowa
o średnicy dn200, długości 12,2 m,
szerokości pasa eksploatacyjnego 2,42 m



Uzasadnienie

Zgodnie z art.18 ust. 2 pkt. 9 lit. a ustawy z dnia 8 marca 1990 roku o samorządzie gminnym (Dz. U. z 2023 r. poz. 40 tj.) do wyłącznej właściwości rady gminy należy podejmowanie uchwał w sprawach majątkowych gminy, przekraczających zakres zwykłego zarządu, dotyczących między innymi zasad nabywania, zbywania i obciążania nieruchomości.

Przedmiotem niniejszej uchwały jest wyrażenie zgody na obciążenie służebnością przesyłu nieruchomości gruntowych, położonych w obrębie Nakło nad Notecią, stanowiących własność Gminy Nakło nad Notecią, oznaczonych w ewidencji gruntów jako działka nr 1996/8 o powierzchni 0,0056 ha, działka nr 2006/12 o powierzchni 0,0138 ha oraz działki nr 2021/6 o powierzchni 0,0031 ha, dla której Sąd Rejonowy w Nakle nad Notecią IV Wydział Ksiąg Wieczystych prowadzi księgę wieczystą BY1N/0001866/4, nieruchomości oznaczonej w ewidencji gruntów jako działka nr 2006/25 o powierzchni 0,1050 ha dla której Sąd Rejonowy w Nakle nad Notecią IV Wydział Ksiąg Wieczystych prowadzi księgę wieczystą BY1N/00018668/8 oraz nieruchomości oznaczonej w ewidencji gruntów jako działka nr 2006/34 o powierzchni 0,1226 ha dla której Sąd Rejonowy w Nakle nad Notecią IV Wydział Ksiąg Wieczystych prowadzi księgę wieczystą BY1N/00021252/3 na rzecz Komunalnego Przedsiębiorstwa Energetyki Ciepłej Sp. z o.o. w Bydgoszczy przy ulicy Księdza Józefa Schulza 5, 85-315 Bydgoszcz, polegającej na umieszczeniu sieci ciepłowniczej 2xDN 125 / 2xDn 80 i przyłącza ciepłowniczego 2xDn 65. Przebieg planowanej służebności określają załączniki graficzne od nr 1 do nr 5 dołączone do niniejszej uchwały.

Zgodnie z treścią przepisu art. 305¹ ustawy z dnia 23 kwietnia 1964 r. Kodeks cywilny (Dz. U. z 2022 r. poz. 1360 ze zm.) nieruchomość można obciążyć na rzecz przedsiębiorcy, który zamierza wybudować urządzenia lub jest właścicielem urządzeń służących do doprowadzenia sieci ciepłowniczej, znajdujących się na terenie nieruchomości obciążonej prawem polegającym na tym, że przedsiębiorca może korzystać w oznaczonym zakresie z nieruchomości obciążonej, zgodnie z przeznaczeniem tych urządzeń (służebność przesyłu).

Każda nowa inwestycja realizowana na terenie gminy wymaga uzbrojenia w przewody i urządzenia służące do przesyłania np. sieci ciepłowniczej, co wiąże się z koniecznością umieszczenia tych urządzeń na nieruchomościach stanowiących własność innych podmiotów niż przedsiębiorca (w tym gminy), który zamierza wybudować te urządzenia. Wiąże się to z koniecznością ustanowienia na rzecz takiego przedsiębiorcy służebności przesyłu. Urządzenia te zgodnie natomiast z art. 49 § 1 k.c. stanowią własność przedsiębiorstwa przesyłowego, jeżeli wchodzi w skład tego przedsiębiorstwa.

Ustanowienie służebności na w/w działce gminnej nastąpi odpłatnie i jednorazowo na podstawie sporządzonego przez uprawnionego rzeczoznawcę majątkowego operatu szacunkowego, określającego

wartość rynkową prawa służebności przesyłu. Do powyższej kwoty zostanie doliczony podatek Vat w wysokości 23% . Ponadto Komunalne Przedsiębiorstwo Energetyki Ciepłej Sp. z o.o. z siedzibą w Bydgoszczy przy ulicy Księdza Józefa Schulza 5, 85-315 Bydgoszcz, zostanie obciążony kosztami notarialnymi i sądowymi związanymi z zawarciem umowy o ustanowieniu służebności przesyłu w formie aktu notarialnego i ujawnienia przedmiotowej służebności w księgach wieczystych.

W związku z powyższym zasadne jest przedłożenie pod obrady Rady Miejskiej w Nakle nad Notecią stosownej uchwały.

Przewodniczący Rady Miejskiej

Paweł Wiśniewski