

**UCHWAŁA NR XXXIII/661/2021**  
**RADY MIEJSKIEJ W NAKLE NAD NOTECIĄ**

z dnia 25 marca 2021 r.

**w sprawie miejscowego planu zagospodarowania przestrzennego dla terenu położonego w rejonie ulic Hallera, Wodna oraz Poznańska w Nakle nad Notecią**

Na podstawie art. 18 ust. 2 pkt 5 ustawy z dnia 8 marca 1990 r. o samorządzie gminnym (Dz. U. z 2020 r. poz. 713, poz. 1378) oraz art. 20 ust. 1 i art. 34 ustawy z dnia 27 marca 2003 r. o planowaniu i zagospodarowaniu przestrzennym (Dz. U. z 2020 r. poz. 293 z późn. zm.<sup>1)</sup>)

**Rada Miejska**  
**uchwala co następuje:**

**Rozdział 1.**  
**Przepisy ogólne**

§ 1. 1. Po stwierdzeniu, że plan miejscowy nie narusza ustaleń Studium uwarunkowań i kierunków zagospodarowania przestrzennego gminy Nakło nad Notecią przyjętego w formie ujednoliconej uchwałą nr XXVIII/559/2016 Rady Miejskiej w Nakle nad Notecią z dnia 24 listopada 2016 r., uchwała się miejscowy plan zagospodarowania przestrzennego dla terenu położonego w rejonie ulic Hallera, Wodna oraz Poznańska w Nakle nad Notecią, zwany dalej planem.

2. Załącznikami do uchwały są:

- 1) rysunek planu w skali 1:1000 stanowiący integralną część uchwały, jako załącznik nr 1 do uchwały;
- 2) rozstrzygnięcie o sposobie rozpatrzenia uwag do projektu planu, jako załącznik nr 2 do uchwały;
- 3) rozstrzygnięcie o sposobie realizacji zapisanych w planie inwestycji z zakresu infrastruktury technicznej, które należą do zadań własnych gminy oraz zasadach ich finansowania, jako załącznik nr 3 do uchwały;
- 4) dane przestrzenne, jako załącznik nr 4 do uchwały.

§ 2. 1. Uchwała ustanawia obowiązujące na obszarze objętym planem przepisy prawa miejscowego dotyczące przeznaczenia i sposobu zagospodarowania poszczególnych terenów oraz określa konieczne dla osiągnięcia zamierzonych celów – nakazy i zakazy.

2. Przepisy prawne niniejszej uchwały nie mogą być stosowane wybiórczo oraz w oderwaniu od ustaleń rysunku stanowiącego załącznik do uchwały.

§ 3. W realizacji miejscowego planu, oprócz ustaleń zawartych w niniejszej uchwale, mają zastosowanie przepisy szczególne wraz z aktami wykonawczymi i przepisami odrębnymi.

§ 4. Każdy teren wydzielony liniami rozgraniczającymi tereny o różnym przeznaczeniu lub różnych zasadach zagospodarowania określony jest symbolem, w którym litery oznaczają przeznaczenie poszczególnych terenów według oznaczeń legendy rysunku planu.

§ 5. 1. Następujące oznaczenia, zawarte na rysunku planu, są obowiązującymi ustaleniami planu:

---

<sup>1)</sup>Zmiany tekstu jednolitego wymienionej ustawy zostały ogłoszone w Dz. U. z 2020 r. poz. 1086, poz. 471, poz. 782, poz. 1378; z 2021 r. poz. 11

- 1) granica obszaru objętego planem;
- 2) linie rozgraniczające tereny o różnym przeznaczeniu lub różnych zasadach zagospodarowania;
- 3) nieprzekraczalne linie zabudowy;
- 4) granica obszaru szczególnego zagrożenia powodzią o prawdopodobieństwie występowania równym 1%;
- 5) granica obszaru szczególnego zagrożenia powodzią o prawdopodobieństwie występowania równym 10%;
- 6) granica obszaru zagrożenia powodzią o prawdopodobieństwie występowania równym 0,2%;
- 7) symbole identyfikujące tereny o różnym przeznaczeniu lub różnych zasadach zagospodarowania.

2. Następujące oznaczenia, zawarte na rysunku planu, są elementami informacyjnymi, niebędącymi ustaleniami planu: pomnik przyrody.

## **Rozdział 2.** **Ogólne ustalenia planu**

§ 6. 1. Ustalenia ogólne obowiązują dla wszystkich terenów w granicach obszaru objętego planem, o ile ustalenia szczegółowe nie stanowią inaczej.

### 2. Przeznaczenie terenu:

- 1) w granicach planu wyznacza się tereny:
  - a) zabudowy usługowej, o symbolu – **U**,
  - b) ciągu pieszojezdnego, o symbolu – **KX**,
  - c) ciągu pieszojezdnego z terenem wód powierzchniowych śródlądowych, o symbolu – **KX/WS**;
- 2) obowiązuje zakaz lokalizacji funkcji i obiektów niezwiązanych z podstawowym przeznaczeniem terenu i jego obsługą, z wyłączeniem inwestycji celu publicznego z zakresu łączności publicznej, zgodnych z przepisami odrębnymi.

3. Zasady ochrony i kształtowania ładu przestrzennego: wymagane sytuowanie nowych budynków zgodnie z nieprzekraczalnymi liniami zabudowy określonymi na rysunku planu.

4. Zasady ochrony środowiska, przyrody i krajobrazu: obowiązuje zagospodarowanie terenu prowadzące do utrzymania i ochrony wartości przyrodniczych i różnorodności form krajobrazowych, w tym:

- 1) zachowanie istniejących form ukształtowania terenu z wyłączeniem realizacji obiektów budowlanych;
- 2) zakaz dokonywania zmian stosunków wodnych.

### 5. Zasady kształtowania krajobrazu: zgodnie z ustaleniami szczegółowymi.

6. Zasady ochrony dziedzictwa kulturowego i zabytków, w tym krajobrazów kulturowych, oraz dóbr kultury współczesnej:

- 1) cały obszar objęty planem znajduje się w strefie „B” ochrony konserwatorskiej równoznacznej ze strefą „W” ochrony archeologicznej, wszelką działalność inwestycyjną na obszarze strefy należy prowadzić zgodnie z przepisami o ochronie zabytków i opiece nad zabytkami;
- 2) w przypadku natrafienia podczas robót ziemnych lub budowlanych na przedmiot, co do którego istnieje przypuszczenie, iż jest on zabytkiem należy zastosować się do przepisów o ochronie zabytków i opiece nad zabytkami.

### 7. Wymagania wynikające z potrzeb kształtowania przestrzeni publicznych: nie wyznacza się.

### 8. Zasady kształtowania zabudowy oraz wskaźniki zagospodarowania terenów:

- 1) obowiązuje lokalizacja zabudowy zgodnie z zasadami określonymi w ustaleniach szczegółowych;
- 2) w przypadku przekroczenia przez istniejące budynki parametrów zawartych w ustaleniach szczegółowych dopuszcza się:
  - a) przebudowę, rozbudowę, nadbudowę i remonty istniejących budynków z zachowaniem kontynuacji dotychczasowej wysokości budynków z tolerancją wysokości do  $\pm 15\%$ ,
  - b) przebudowę, rozbudowę, nadbudowę i remonty istniejących budynków z zachowaniem kontynuacji dotychczasowych linii zabudowy,
  - c) dla przebudowy, rozbudowy, nadbudowy i remontów istniejących budynków dopuszcza się realizację połączeń dachowych z uwzględnieniem dotychczasowej kolorystyki, pokrycia dachu oraz kąta nachylenia połączeń dachowych z tolerancją do  $\pm 10^\circ$ ,
  - d) dla przebudowy, rozbudowy, nadbudowy i remontów istniejących budynków dopuszcza się realizację inwestycji z uwzględnieniem dotychczasowych funkcji;
- 3) obowiązuje wydzielenie minimum 2 miejsc parkingowych na 100 m<sup>2</sup> powierzchni usługowej;
- 4) w ramach projektowanych miejsc parkingowych obowiązuje zapewnienie miejsc parkingowych przeznaczonych na parkowanie pojazdów zaopatrzonych w kartę parkingową zgodnie z przepisami odrębnymi;
- 5) wskaźniki zagospodarowania terenów - zgodnie z ustaleniami szczegółowymi.

9. Granice i sposoby zagospodarowania terenów lub obiektów podlegających ochronie, ustalonych na podstawie odrębnych przepisów, terenów górniczych, a także obszarów szczególnego zagrożenia powodzią, obszarów osuwania się mas ziemnych, krajobrazów priorytetowych określonych w audycie krajobrazowym oraz w planach zagospodarowania przestrzennego województwa: na obszarze objętym planem, zgodnie z rysunkiem planu, występują obszary szczególnego zagrożenia powodzią na których prawdopodobieństwo występowania powodzi jest średnie oraz wysokie i wynosi odpowiednio 1% i 10%, obowiązują przepisy odrębne określone w ustawie Prawo Wodne. Na terenie objętym planem, zgodnie z rysunkiem planu, występują obszary szczególnego zagrożenia powodzią, dla których obowiązują zakazy i nakazy wynikające z przepisów odrębnych. Cały obszar objęty planem znajduje się w granicach Głównego Zbiornika Wód Podziemnych nr 138.

10. Szczegółowe zasady i warunki scalania i podziału nieruchomości: nie ustala się granic obszarów wymagających scalania i podziału nieruchomości.

11. Szczególne warunki zagospodarowania terenów oraz ograniczenia w ich użytkowaniu, w tym zakaz zabudowy: odległość posadowienia obiektów budowlanych od istniejącej infrastruktury technicznej zgodnie z przepisami odrębnymi.

12. Zasady modernizacji, rozbudowy i budowy systemów komunikacji i infrastruktury technicznej:

- 1) obsługa komunikacyjna z istniejących dróg;
- 2) dopuszcza się budowę i przebudowę sieci infrastruktury technicznej, zgodnie z przepisami odrębnymi i szczegółowymi;
- 3) zasady obsługi w zakresie zaopatrzenia w wodę: zaopatrzenie w wodę z sieci wodociągowej, zgodnie z przepisami odrębnymi;
- 4) zasady obsługi w zakresie kanalizacji sanitarnej: odprowadzanie ścieków sanitarnych do zbiorczej sieci kanalizacji sanitarnej, zgodnie z przepisami odrębnymi;
- 5) odprowadzanie wód opadowych: odprowadzanie wód opadowych na grunt, zgodnie z przepisami odrębnymi;
- 6) zasady obsługi w zakresie zaopatrzenia w gaz: zgodnie z przepisami odrębnymi;

- 7) zasady obsługi w zakresie zaopatrzenia w energię ciepłą: należy zachować normatywne wartości emisji zanieczyszczeń do powietrza określone w przepisach odrębnych;
- 8) zasady obsługi w zakresie zaopatrzenia w energię elektryczną: zgodnie z przepisami odrębnymi;
- 9) zasady obsługi w zakresie telekomunikacji: zgodnie z przepisami odrębnymi;
- 10) zasady obsługi w zakresie odpadów komunalnych: gromadzenie odpadów komunalnych w zamykanych, przenośnych pojemnikach - wywóz odpadów z pojemników w sposób zorganizowany zgodnie z przepisami odrębnymi.

13. Sposób i termin tymczasowego zagospodarowania, urządzania i użytkowania terenów: nie ustala się.

14. Wysokość stawek procentowych służących naliczeniu opłaty z tytułu wzrostu wartości nieruchomości: na terenach przeznaczonych do realizacji celów niepublicznych – 30%.

### **Rozdział 3.**

#### **Ustalenia szczegółowe - zasady zagospodarowania obowiązujące na poszczególnych terenach objętych planem**

§ 7. Teren oznaczony symbolem U przeznacza się na cel zabudowy usługowej; obowiązują następujące ustalenia:

- 1) wysokość zabudowy usługowej do dwóch kondygnacji nadziemnych oraz maksymalnie 10,0 m;
- 2) dachy o kącie nachylenia połaci dachowych od 1,5° do 50°;
- 3) dopuszcza się podpiwniczenie budynków z uwzględnieniem okresowego wysokiego poziomu wód gruntowych;
- 4) uciążliwość prowadzonej działalności nie może wykraczać poza granice działki i nie może negatywnie wpływać na środowisko, w tym na grunt, wody podziemne i powierzchniowe z wyłączeniem inwestycji celu publicznego z zakresu łączności publicznej, zgodnych z przepisami odrębnymi;
- 5) dopuszcza się realizację infrastruktury technicznej związanej z podstawową funkcją terenu;
- 6) dopuszcza się wydzielenie parkingu samochodów osobowych i zieleni ozdobnej;
- 7) nawierzchnię parkingu należy wykonać z materiałów uniemożliwiających wnikanie substancji ropopochodnych do gruntu;
- 8) minimalny udział powierzchni biologicznie czynnej – 35% powierzchni działki budowlanej;
- 9) powierzchnia zabudowy do 65% powierzchni działki lub terenu;
- 10) wskaźnik intensywności zabudowy: minimalny 0,1, maksymalny 1,3;
- 11) obowiązuje zakaz realizacji inwestycji mogących zawsze znacząco i mogących potencjalnie znacząco oddziaływać na środowisko, z wyłączeniem inwestycji celu publicznego z zakresu łączności publicznej, zgodnych z przepisami odrębnymi.

§ 8. Tereny oznaczone symbolami **KX1** i **KX2** przeznacza się na cel ciągu pieszojezdnego; obowiązują następujące ustalenia:

- 1) dopuszcza się lokalizację urządzeń infrastruktury technicznej niezwiązanych z podstawową funkcją terenu;
- 2) parametry i wskaźniki kształtowania zagospodarowania terenu: szerokość w liniach rozgraniczających jak na rysunku planu,
- 3) tereny położone są częściowo, zgodnie z rysunkiem planu, na obszarze szczególnego zagrożenia powodzią na którym prawdopodobieństwo występowania powodzi jest średnie oraz wysokie i wynosi odpowiednio 1% i 10%, obowiązują przepisy odrębne określone w ustawie Prawo Wodne;

- 4) tereny położone są częściowo, zgodnie z rysunkiem planu, na obszarze narażonym na niebezpieczeństwo powodzi na którym prawdopodobieństwo występowania powodzi jest niskie i wynosi 0,2%;
- 5) na obszarze objętym planem, zgodnie z rysunkiem planu, występują obszary szczególnego zagrożenia powodzią, wskazane w pkt 3, dla których obowiązują zakazy i nakazy wynikające z przepisów odrębnych.

**§ 9.** Teren oznaczony symbolem **KX/WS** przeznaczony jest na cel ciągu pieszojezdny z terenem wód powierzchniowych śródlądowych; obowiązują następujące ustalenia:

- 1) dopuszcza się lokalizację urządzeń infrastruktury technicznej niezwiązanych z podstawową funkcją terenu;
- 2) parametry i wskaźniki kształtowania zagospodarowania terenu: szerokość w liniach rozgraniczających jak na rysunku planu;
- 3) teren położony jest na obszarze szczególnego zagrożenia powodzią na którym prawdopodobieństwo występowania powodzi jest średnie oraz wysokie i wynosi odpowiednio 1% i 10%, obowiązują przepisy odrębne określone w ustawie Prawo wodne;
- 4) teren położony jest na obszarze narażonym na niebezpieczeństwo powodzi na którym prawdopodobieństwo występowania powodzi jest niskie i wynosi 0,2%;
- 5) na obszarze objętym planem, zgodnie z rysunkiem planu, występują obszary szczególnego zagrożenia powodzią, wskazane w pkt 3, dla których obowiązują zakazy i nakazy wynikające z przepisów odrębnych.

#### **Rozdział 4. Przepisy końcowe**

**§ 10.** Wykonanie uchwały powierza się Burmistrzowi Miasta i Gminy w Nakle nad Notecią.

**§ 11.** Uchwała podlega publikacji na stronie internetowej gminy oraz w Dzienniku Urzędowym Województwa Kujawsko – Pomorskiego.

**§ 12.** W granicach objętych niniejszą uchwałą traci moc uchwała nr XLVII/960/2018 Rady Miejskiej w Nakle nad Notecią z dnia 26 kwietnia 2018 r. w sprawie miejscowego planu zagospodarowania przestrzennego południowej części centrum miasta Nakła nad Notecią.

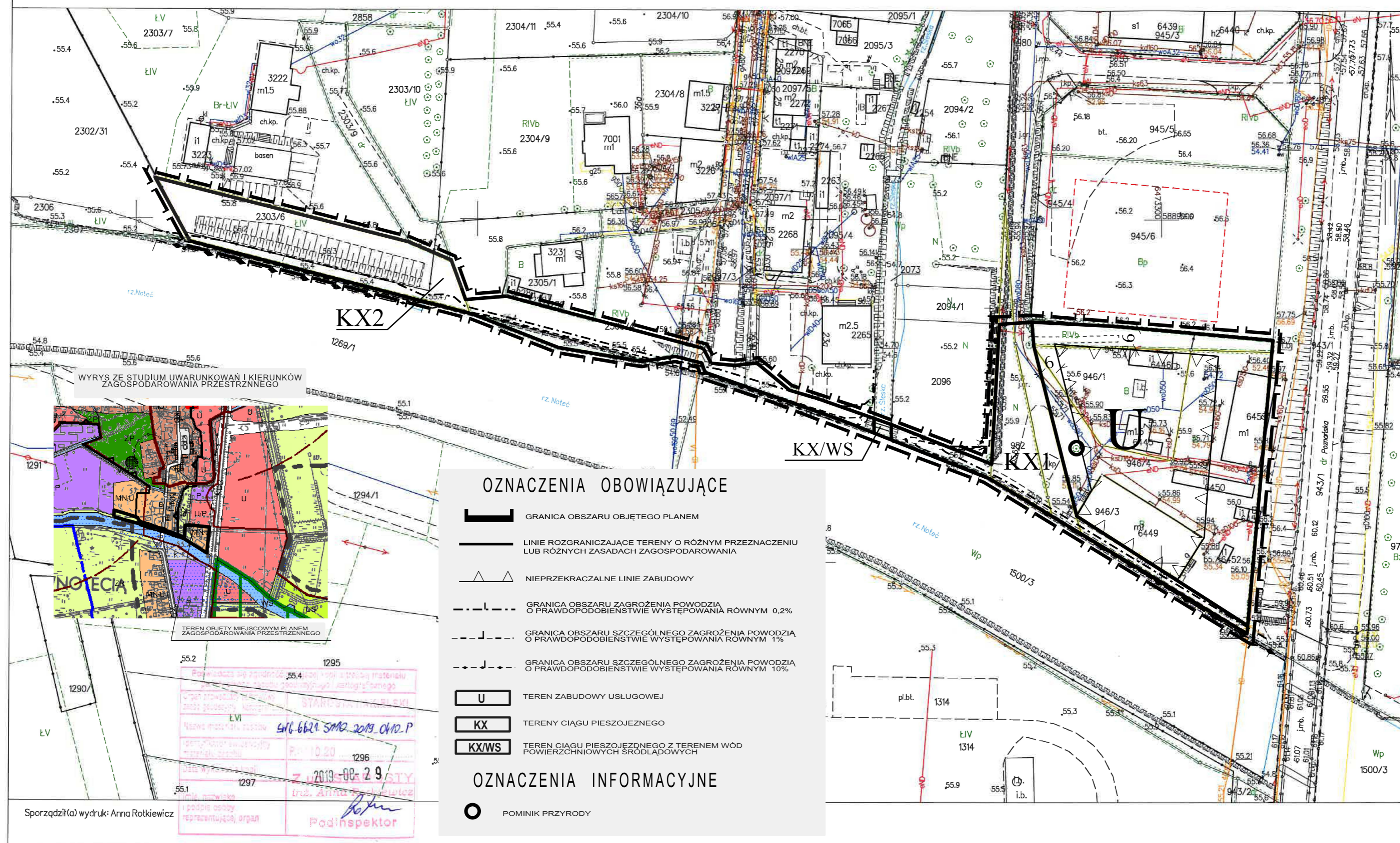
**§ 13.** Uchwała wchodzi w życie po upływie 14 dni od daty jej ogłoszenia w Dzienniku Urzędowym Województwa Kujawsko – Pomorskiego.

Przewodniczący Rady  
Miejskiej

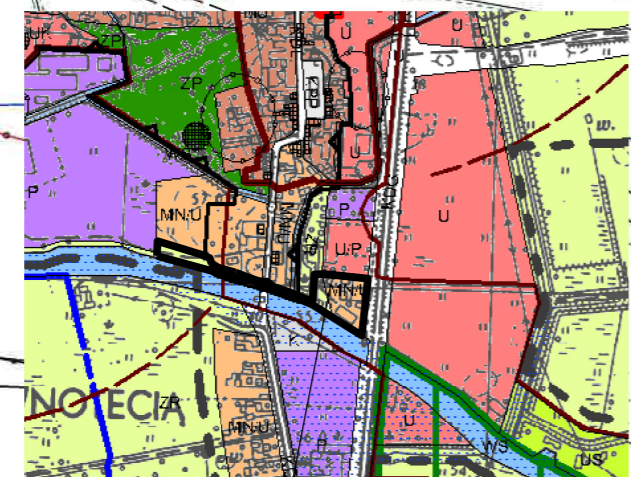
**Paweł Wiśniewski**

## MIEJSCOWY PLAN ZAGOSPODAROWANIA PRZESTRZENNEGO DLA TERENU POŁOŻONEGO W REJONIE ULIC HALLERA, WODNA ORAZ POZNAŃSKA W NAKLE NAD NOTECIĄ SKALA 1: 1 000

0 20 40 60 80 100 m



WYRYS ZE STUDIUM UWARUNKOWAŃ I KIERUNKÓW  
 ZAGOSPODAROWANIA PRZESTRZENNEGO



OZNACZENIA OBOWIĄZUJĄCE	
	GRANICA OBSZARU OBJĘTEGO PLANEM
	LINIE ROZGRANICZAJĄCE TERENY O RÓŻNYM PRZEZNACZENIU LUB RÓŻNYCH ZASADACH ZAGOSPODAROWANIA
	NIEPRZEKRACZALNE LINIE ZABUDOWY
	GRANICA OBSZARU ZAGROŻENIA POWODZIĄ O PRAWDOPODOBIEŃSTWIE WYSTĘPOWANIA RÓWNYM 0,2%
	GRANICA OBSZARU SZCZEGÓLNEGO ZAGROŻENIA POWODZIĄ O PRAWDOPODOBIEŃSTWIE WYSTĘPOWANIA RÓWNYM 1%
	GRANICA OBSZARU SZCZEGÓLNEGO ZAGROŻENIA POWODZIĄ O PRAWDOPODOBIEŃSTWIE WYSTĘPOWANIA RÓWNYM 10%
	TEREN ZABUDOWY USŁUGOWEJ
	TERENY CIĄGU PIESZOJEZNEGO
	TEREN CIĄGU PIESZOJEZNEGO Z TERENEM WÓD POWIERZCHNIOWYCH ŚRODLĄDOWYCH
OZNACZENIA INFORMACYJNE	
	POMNIK PRZYRODY

TEREN OBJĘTY MIEJSCOWYM PLANEM  
 ZAGOSPODAROWANIA PRZESTRZENNEGO

Podpisano: 2019-08-29  
 Podinspektor

Sporządził(a) wydruk: Anna Rotkiewicz

Załącznik Nr 2 do uchwały Nr XXXIII/661/2021  
Rady Miejskiej w Nakle nad Notecią  
z dnia 25 marca 2021 r.

**ROZSTRZYGNIĘCIE O SPOSOBIE ROZPATRZENIA UWAG DO PROJEKTU  
MIEJSCOWEGO PLANU ZAGOSPODAROWANIA PRZESTRZENNEGO DLA TERENU  
POŁOŻONEGO W REJONIE ULIC HALLERA, WODNA ORAZ POZNAŃSKA W NAKLE  
NAD NOTECIĄ**

Na podstawie art. 17 pkt 14 oraz z art. 20 ust. 1 ustawy z dnia 27 marca 2003 r. o planowaniu i zagospodarowaniu przestrzennym (Dz. U. z 2020 r. poz. 293 z późn. zm.) przedkłada się Radzie Miejskiej w Nakle nad Notecią listę nieuwzględnionych uwag umieszczonych w poniższym wykazie.

<b>Lp.</b>	<b>Treść uwag</b>	<b>Ustalenia projektu planu dla nieruchomości, której dotyczy uwaga</b>	<b>Uzasadnienie nieuwzględnienia uwagi</b>	<b>Zgłaszający uwagę z datą wpływu uwagi</b>
<b>Brak nieuwzględnionych uwag do projektu przedmiotowego planu</b>				

**ROZSTRZYGNĘCIE O SPOSOBIE REALIZACJI ZAPISANYCH W PLANIE  
INWESTYCJI Z ZAKRESU INFRASTRUKTURY TECHNICZNEJ, KTÓRE NALEŻĄ  
DO ZADAŃ WŁASNYCH GMINY ORAZ ZASADACH ICH FINANSOWANIA**

**DOTYCZY MIEJSCOWEGO PLANU ZAGOSPODAROWANIA PRZESTRZENNEGO  
DLA TERENU POŁOŻONEGO W REJONIE ULIC HALLERA, WODNA  
ORAZ POZNAŃSKA W NAKLE NAD NOTECIĄ**

Na podstawie art. 20 ust. 1 ustawy z dnia 27 marca 2003 r. o planowaniu i zagospodarowaniu przestrzennym (Dz. U. z 2020 r. poz. 293 z późn. zm.) Rada Miejska w Nakle nad Notecią określa następujący sposób realizacji i zasady finansowania inwestycji z zakresu infrastruktury technicznej, które zgodnie z ustawą z dnia 8 marca 1990 r. o samorządzie gminnym (Dz. U. z 2020 r. poz. 713 z późn. zm.) należą do zadań własnych gminy i służą zaspokajaniu zbiorowych potrzeb mieszkańców.

**1. Inwestycje z zakresu infrastruktury technicznej przewidziane do realizacji na podstawie planu stanowią: sieci i urządzenia wodno – kanalizacyjne;** utrzymanie istniejących i projektowanych sieci wodno – kanalizacyjnych wraz z budową infrastruktury technicznej niezbędnej do wykonania projektowanych przyłączy w przypadku realizacji projektowanych inwestycji budowlanych.

**2. Sposób realizacji inwestycji:**

- a) realizacja inwestycji z zakresu infrastruktury technicznej, które należą do zadań własnych gminy, zapisanych w miejscowym planie zagospodarowania przestrzennego dla terenu położonego w rejonie ulic Hallera, Wodna oraz Poznańska w Nakle nad Notecią, odbywać się będzie zgodnie z założeniami określonymi w Studium uwarunkowań i kierunków zagospodarowania przestrzennego gminy Nakło nad Notecią;
- b) realizacja inwestycji z zakresu infrastruktury technicznej przebiegać będzie zgodnie z obowiązującymi przepisami i normami, w tym zakresie, m. in. z ustawą z dnia 11 września 2019 r. Prawo zamówień publicznych (Dz. U. z 2019 r. poz. 2019 z późn. zm.), ustawą z dnia 7 lipca 1994 r. Prawo budowlane (Dz. U. z 2020 r. poz. 1333 z późn. zm.), ustawą z dnia 21 marca 1985 r. o drogach publicznych (Dz. U. z 2020 r. poz. 470 z późn. zm.), ustawą z dnia 27 kwietnia 2001 r. Prawo ochrony środowiska (Dz. U. z 2020 r. poz. 1219 z późn. zm.); sposób realizacji inwestycji wynikał będzie z wykorzystania możliwych do zastosowania rozwiązań techniczno – technologicznych gwarantujących wysoką jakość wykonania inwestycji, dopuszcza się etapową realizację inwestycji.

**3. Zasady finansowania:** Inwestycje z zakresu budowy sieci wodociągowej i kanalizacji finansowane będą na podstawie art. 15 ust. 1 ustawy z dnia 7 czerwca 2001 r. o zbiorowym zaopatrzeniu w wodę i zbiorowym odprowadzaniu ścieków (Dz. U. z 2020 r. poz. 2028) ze środków budżetu gminy z dopuszczeniem porozumień finansowych zawartych z innymi podmiotami.



Załącznik Nr 4 do uchwały Nr XXXIII/661/2021  
Rady Miejskiej w Nakle nad Notecią  
z dnia 25 marca 2021 r.

## **DANE PRZESTRZENNE**

### **DOTYCZY MIEJSCOWEGO PLANU ZAGOSPODAROWANIA PRZESTRZENNEGO DLA TERENU POŁOŻONEGO W REJONIE ULIC HALLERA, WODNA ORAZ POZNAŃSKA W NAKLE NAD NOTECIĄ**

Na podstawie art. 67a ustawy z dnia 27 marca 2003 r. o planowaniu i zagospodarowaniu przestrzennym (Dz. U. z 2020 r. poz. 293 z późn. zm.) utworzony został w postaci elektronicznej zbiór danych przestrzennych do ww. miejscowego planu zagospodarowania przestrzennego, który obejmuje następujące dane przestrzenne:

- 1) lokalizację przestrzenną obszaru objętego aktem w postaci wektorowej w obowiązującym państwowym systemie odniesień przestrzennych;
- 2) atrybuty zawierające informacje o akcie;
- 3) część graficzną aktu w postaci cyfrowej reprezentacji z nadaną georeferencją w obowiązującym państwowym systemie odniesień przestrzennych.

Link do zbioru danych przestrzennych zostanie umieszczony w Biuletynie Informacji Publicznej Gminy Nakło nad Notecią.

## Uzasadnienie

Miejscowy plan zagospodarowania przestrzennego został opracowany na podstawie uchwały nr VII/178/2019 Rady Miejskiej w Nakle nad Notecią z dnia 25 kwietnia 2019 r. w sprawie przystąpienia do sporządzenia miejscowego planu zagospodarowania przestrzennego dla terenu położonego w rejonie ulic Hallera, Wodna oraz Poznańska w Nakle nad Notecią.

Wymieniona uchwała rozpoczęła tryb formalno-prawny sporządzenia planu miejscowego określony w ustawie z dnia 27 marca 2003 r. o planowaniu i zagospodarowaniu przestrzennym (Dz. U. z 2020 r. poz. 293 z późn. zm.).

### **1. Sposób realizacji wymogów wynikających z art. 1 ust. 2–4 ustawy z dnia 27 marca 2003 r. o planowaniu i zagospodarowaniu przestrzennym.**

Przy opracowywaniu miejscowego planu zagospodarowania przestrzennego wzięto pod uwagę:

1) **wymagania ładu przestrzennego, w tym urbanistyki i architektury:** w miejscowym planie zagospodarowania przestrzennego w 6 ust. 3 zawarto ustalenia dotyczące zasad ochrony i kształtowania ładu przestrzennego. Określono również zasady kształtowania zabudowy i wskaźniki zagospodarowania terenu. Ustalenia te zapewniają uwzględnienie w planie miejscowym wymagań ładu przestrzennego, w tym urbanistyki i architektury;

2) **walory architektoniczne i krajobrazowe:** w planie miejscowym obowiązuje zagospodarowanie terenu prowadzące do utrzymania i ochrony wartości przyrodniczych i różnorodności form krajobrazowych;

3) **wymagania ochrony środowiska, w tym gospodarowania wodami i ochrony gruntów rolnych i leśnych:** plan miejscowy w § 6 ust. 4 zawiera ustalenia dotyczące zasad ochrony środowiska, przyrody i krajobrazu. Obszar objęty planem położony jest poza granicami obszarów chronionych w myśl ustawy z dnia 16 kwietnia 2004 r. o ochronie przyrody. Na obszarze objętym planem miejscowym nie znajdują się grunty rolne objęte ochroną, w związku z czym nie wystąpiła konieczność uzyskania zgody, o której mowa w art. 7 ustawy z dnia 3 lutego 1995 r. o ochronie gruntów rolnych i leśnych, na zmianę przeznaczenia gruntów rolnych i leśnych;

4) **wymagania ochrony dziedzictwa kulturowego i zabytków oraz dóbr kultury współczesnej:** plan miejscowy w § 6 ust. 6 zawiera ustalenia dotyczące zasad ochrony dziedzictwa kulturowego i zabytków, w tym krajobrazów kulturowych, oraz dóbr kultury współczesnej. Cały obszar objęty planem znajduje się w strefie „B” ochrony konserwatorskiej równoznacznej ze strefą „W” ochrony archeologicznej, wszelką działalność inwestycyjną na obszarze strefy należy prowadzić zgodnie z przepisami o ochronie zabytków i opiece nad zabytkami. Projekt miejscowego planu

zagospodarowania przestrzennego uzyskał pozytywne uzgodnienie Wojewódzkiego Urzędu Ochrony Zabytków;

5) **wymagania ochrony zdrowia oraz bezpieczeństwa ludzi i mienia, a także potrzeby osób ze szczególnymi potrzebami, o których mowa w ustawie z dnia 19 lipca 2019 r. o zapewnieniu dostępności osobom ze szczególnymi potrzebami (Dz. U. poz. 1969):** plan miejscowy w § 6 ust. 11 zawiera szczególne warunki zagospodarowania terenów oraz ograniczenia w ich użytkowaniu, a w § 6 ust. 9 ustalenia dotyczące granic i sposobów zagospodarowania terenów lub obiektów podlegających ochronie, na podstawie odrębnych przepisów, terenów górniczych, a także obszarów szczególnego zagrożenia powodzią, obszarów osuwania się mas ziemnych, krajobrazów priorytetowych określonych w audycie krajobrazowym oraz w planach zagospodarowania przestrzennego województwa. Cały obszar objęty planem położony jest w granicach Głównego Zbiornika Wód Podziemnych nr 138. Na obszarze objętym planem, zgodnie z rysunkiem planu, występują obszary szczególnego zagrożenia powodzią na których prawdopodobieństwo występowania powodzi jest średnie oraz wysokie i wynosi odpowiednio 1% i 10%, obowiązują przepisy odrębne określone w ustawie Prawo Wodne. Na terenie objętym planem, zgodnie z rysunkiem planu, występują obszary szczególnego zagrożenia powodzią, dla których obowiązują zakazy i nakazy wynikające z przepisów odrębnych. Obszar opracowania planu położony jest poza obszarami osuwania się mas ziemnych oraz obszarami i terenami górniczymi. Ustalenia planu w § 6 ust. 8 pkt 3 określają minimalną liczbę miejsc do parkowania, a w odniesieniu do miejsc przeznaczonych na parkowanie pojazdów zaopatrzonych w kartę parkingową odsyłają do przepisów odrębnych;

6) **walory ekonomiczne przestrzeni:** plan miejscowy poprzez ustalenie przeznaczenia terenu oraz optymalnych wskaźników zagospodarowania terenu i kształtowania zabudowy uwzględnia walory ekonomiczne przestrzeni. Dla przedmiotowego opracowania została sporządzona Prognoza skutków finansowych uchwalenia miejscowego planu zagospodarowania przestrzennego. Realizacja ustaleń planu pozwoli na realizację inwestycji z zachowaniem maksymalnych walorów ekonomicznych w wykorzystaniu przestrzeni;

7) **prawo własności:** ustalenia planu oraz sposób wyznaczenia terenów wydzielonych liniami rozgraniczającymi określono mając na uwadze poszanowanie prawa własności oraz uwzględniając złożone wnioski i uwagi;

8) **potrzeby obronności i bezpieczeństwa państwa:** na obszarze objętym planem nie występują tereny, obiekty i urządzenia służące obronności i bezpieczeństwu państwa (projekt planu został uzgodniony z właściwymi organami wojskowymi, ochrony granic oraz bezpieczeństwa państwa);

9) **potrzeby interesu publicznego:** plan miejscowy w § 6 ust. 12 zawiera ustalenia dotyczące zasad

modernizacji, rozbudowy i budowy systemów komunikacji i infrastruktury technicznej, stanowiących inwestycje celu publicznego;

10) **potrzeby w zakresie rozwoju infrastruktury technicznej, w szczególności sieci szerokopasmowych:** w ustaleniach planu dopuszcza się budowę i przebudowę istniejącej sieci infrastruktury technicznej, zgodnie z przepisami odrębnymi. Plan nie ogranicza możliwości realizacji infrastruktury sieci szerokopasmowej;

11) **zapewnienie udziału społeczeństwa w pracach nad miejscowym planem zagospodarowania przestrzennego, w tym przy użyciu środków komunikacji elektronicznej:** w celu zapewnienia udziału społeczeństwa w procedurze sporządzania planu zgodnie z art. 17 pkt 1 oraz pkt 9 ustawy o planowaniu i zagospodarowaniu przestrzennym oraz zgodnie z art. 39, art. 40 i art. 41 ustawy z dnia 3 października 2008 r. o udostępnianiu informacji o środowisku i jego ochronie, udziale społeczeństwa w ochronie środowiska oraz o ocenach oddziaływania na środowisko Burmistrz Miasta i Gminy Nakło nad Notecią kolejno dopełnił czynności określone w w/w ustawach. Ogłosił w prasie miejscowej, a także w sposób zwyczajowo przyjęty w danej miejscowości, o podjęciu uchwały o przystąpieniu do sporządzania planu, określając formę, miejsce i termin składania wniosków do planu, nie krótszy niż 21 dni od dnia ogłoszenia. Informacja o podjęciu uchwały o przystąpieniu do sporządzania planu oraz o możliwości składania wniosków została również zamieszczona na stronie internetowej gminy w dniu 28.05.2019 r. W okresie przewidzianym na składanie wniosków nie wpłynęły żadne wnioski.

Następnie Burmistrz Miasta i Gminy Nakło nad Notecią ogłosił w prasie miejscowej, a także w sposób zwyczajowo przyjęty w danej miejscowości, o wyłożeniu projektu planu do publicznego wglądu na co najmniej 7 dni przed dniem wyłożenia i wyłożono projekt wraz z prognozą oddziaływania na środowisko do publicznego wglądu na okres co najmniej 21 dni oraz zorganizowano w tym czasie dyskusję publiczną nad przyjętymi w projekcie planu rozwiązaniami. W ogłoszeniu o wyłożeniu projektu planu do publicznego wglądu poinformowano o możliwości składania uwag do projektu planu oraz wyznaczono termin, w którym osoby fizyczne i prawne oraz jednostki organizacyjne nieposiadające osobowości prawnej mogą wносить uwagi dotyczące projektu planu. Informacja o wyłożeniu projektu planu do publicznego wglądu oraz o możliwości składania uwag i terminie dyskusji publicznej została również zamieszczona na stronie internetowej gminy w dniu 15.09.2020 r. Dyskusja publiczna nad przyjętymi w projekcie planu rozwiązaniami odbyła się w dniu 26.10.2020 r. W ustawowym terminie, tj. do dnia 18.11.2020 r. nie wpłynęły żadne uwagi do przedmiotowego planu;

12) **zachowanie jawności i przejrzystości procedur planistycznych:** Burmistrz Miasta i Gminy Nakło nad Notecią na każdym etapie procedury planistycznej dotyczącej planu miejscowego zapewnia jawność i przejrzystość ww. procedury. W szczególności dotyczy to etapów związanych z udziałem

społeczeństwa. W całości wypełniono art. 17 ustawy o planowaniu i zagospodarowaniu przestrzennym oraz art. 39 ustawy z dnia 3 października 2008 r. o udostępnianiu informacji o środowisku i jego ochronie, udziale społeczeństwa w ochronie środowiska oraz o ocenach oddziaływania na środowisko. Ponadto organ sporządzający projekt planu zapewnił stałą możliwość udzielenia wszelkich informacji związanych z etapem i trybem sporządzania przedmiotowego planu miejscowego;

**13) potrzebę zapewnienia odpowiedniej ilości i jakości wody, do celów zaopatrzenia ludności:** plan miejscowy w § 6 ust. 12 zawiera ustalenia dotyczące zasad modernizacji, rozbudowy i budowy systemów komunikacji i infrastruktury technicznej, w tym systemów zaopatrzenia w wodę. Wyznaczono zaopatrzenie w wodę z sieci wodociągowej, zgodnie z przepisami odrębnymi. Istniejąca sieć wodociągowa w pełni zapewnia dostateczną ilość dla zabudowy istniejącej oraz posiada rezerwy dla zapewnienia ilości i jakości wody dla zabudowy projektowanej;

**14) ustalając przeznaczenie terenu lub określając potencjalny sposób zagospodarowania i korzystania z terenu, organ waży interes publiczny i interesy prywatne, w tym zgłaszane w postaci wniosków i uwag, zmierzające do ochrony istniejącego stanu zagospodarowania terenu, jak i zmian w zakresie jego zagospodarowania, a także analizy ekonomiczne, środowiskowe i społeczne:** w ramach procedury planistycznej, w odpowiedzi na ogłoszenie Burmistrza Miasta i Gminy Nakło nad Notecią o przystąpieniu do sporządzenia planu miejscowego, nie wpłynęły wnioski od osób prywatnych. Na etapie wyłożenia projektu planu do publicznego wglądu nie wpłynęły uwagi do przedmiotowego planu miejscowego. Jednoznacznie świadczy to, iż istniejący i planowany sposób użytkowania i zagospodarowania omawianego terenu zachowuje równowagę między interesem publicznym a interesami prywatnymi;

**15) wymagania ład przestrzennego, efektywnego gospodarowania przestrzenią oraz walorów ekonomicznych przestrzeni:**

**a) kształtowanie struktur przestrzennych przy uwzględnieniu dążenia do minimalizowania transportochłonności układu przestrzennego:** istniejąca sieć komunikacyjna uwzględnia odpowiednie kształtowanie potoków komunikacyjnych, co pozwala na właściwe i oszczędne ekonomicznie prowadzenie transportu indywidualnego jak i zbiorowego;

**b) lokalizowanie nowej zabudowy mieszkaniowej w sposób umożliwiający mieszkańcom maksymalne wykorzystanie publicznego transportu zbiorowego jako podstawowego środka transportu:** nie dotyczy;

**c) zapewnianie rozwiązań przestrzennych, ułatwiających przemieszczanie się pieszych i rowerzystów:** zapewniono obsługę komunikacyjną z istniejących dróg;

**d) dążenie do planowania i lokalizowania nowej zabudowy w szczególności poprzez**

**uzupełnianie istniejącej zabudowy:** obszar objęty planem miejscowym położony jest w zwartej strukturze funkcjonalno – przestrzennej.

**2. Zgodność z wynikami analizy, o której mowa w art. 32 ust. 1, wraz z datą uchwały rady gminy, o której mowa w art. 32 ust. 2 ustawy z dnia 27 marca 2003 r. o planowaniu i zagospodarowaniu przestrzennym, oraz sposób uwzględnienia uniwersalnego projektowania**

Miejscowy plan zagospodarowania przestrzennego jest zgodny z uchwałą Rady Miejskiej w Nakle nad Notecią nr XXIII/479/2016 z dnia 30 czerwca 2016 r. w sprawie oceny aktualności Studium uwarunkowań i kierunków zagospodarowania przestrzennego oraz miejscowych planów zagospodarowania przestrzennego gminy Nakło nad Notecią.

Ustalenia planu są zgodne z polityką przestrzenną gminy określoną w studium uwarunkowań i kierunków zagospodarowania przestrzennego gminy Nakło nad Notecią przyjętego w formie ujednocnionej uchwałą nr XXVIII/559/2016 Rady Miejskiej w Nakle nad Notecią z dnia 24 listopada 2016 r.

Przyjęte parametry obiektów budowlanych pozwalają na zrealizowanie projektowanej inwestycji z uwzględnieniem wymagań osób ze szczególnymi potrzebami.

**3. Wpływ na finanse publiczne, w tym budżet gminy**

Dla przedmiotowego opracowania została sporządzona Prognoza skutków finansowych uchwalenia miejscowego planu zagospodarowania przestrzennego. Miejscowy plan zagospodarowania przestrzennego zapewnia minimalizowanie kosztów inwestycyjnej realizacji planu poprzez uzupełnienie terenów inwestycyjnych wyposażonych w infrastrukturę techniczną.

W tej sytuacji wywołanie uchwały jest uzasadnione. Inicjatorem wywołania uchwały jest Burmistrz Miasta i Gminy Nakło nad Notecią.