

Projekt

z dnia 16 grudnia 2024 r.

Zatwierdzony przez

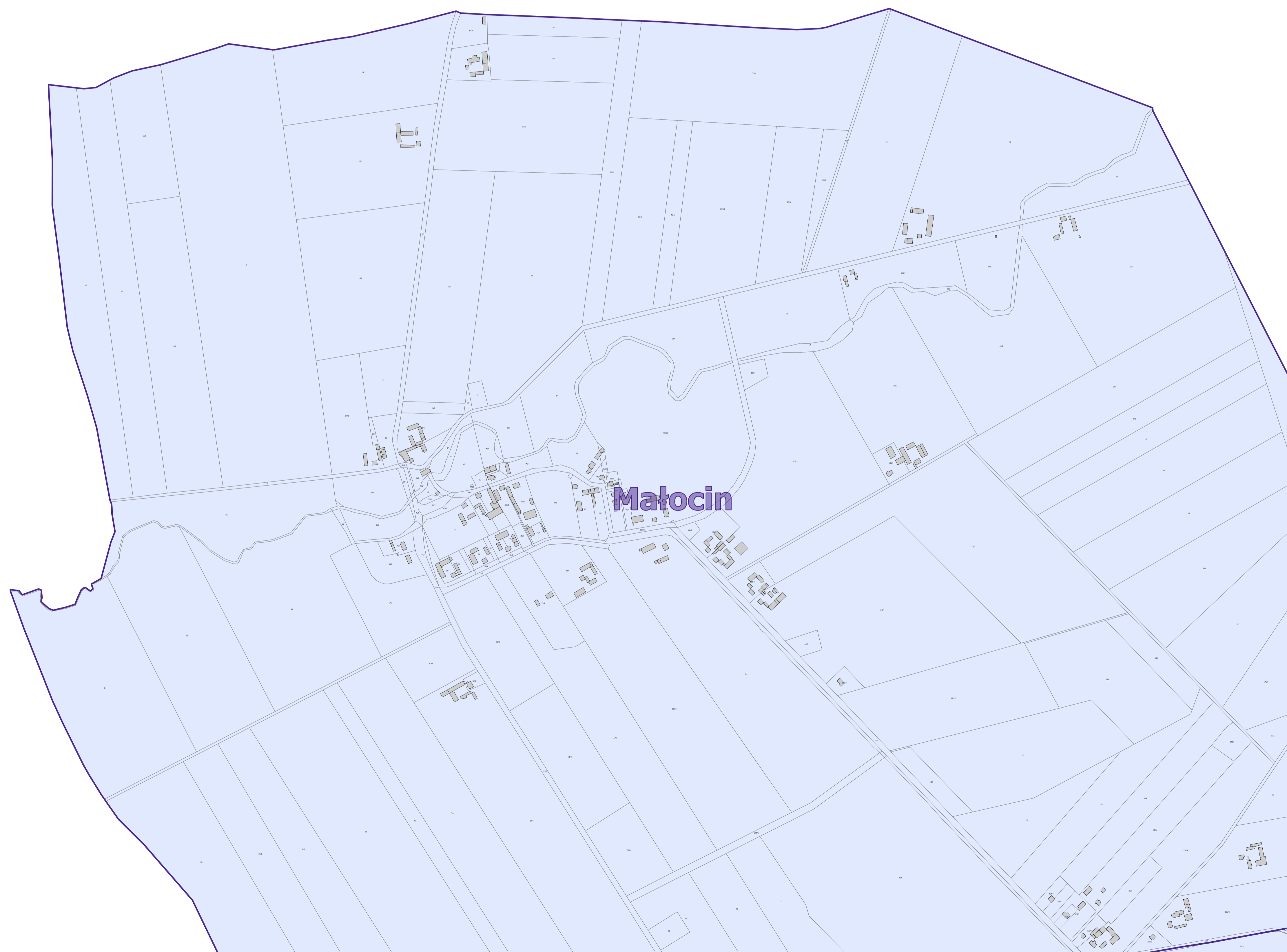
**UCHWAŁA NR
RADY MIEJSKIEJ W NAKLE NAD NOTECIĄ**

z dnia 2024 r.

w sprawie wyznaczenia obszaru zdegradowanego i obszaru rewitalizacji Gminy Nakło nad Notecią

Na podstawie art. 18 ust. 2 pkt 15 ustawy z dnia 8 marca 1990 r. o samorządzie gminnym (t.j. Dz. U. z 2024 r. poz. 1465, poz. 1572) oraz art. 8 ust. 1 i art. 11 ustawy z dnia 9 października 2015 roku o rewitalizacji (t.j. Dz. U. z 2024 r. poz. 278) Rada Miejska w Nakle nad Notecią uchwala, co następuje:

- § 1. Wyznacza się obszar zdegradowany i obszar rewitalizacji Gminy Nakło nad Notecią.
- § 2. Granice obszaru zdegradowanego i obszaru rewitalizacji określa załącznik do niniejszej uchwały.
- § 3. Wykonanie uchwały powierza się Burmistrzowi Miasta i Gminy Nakło nad Notecią.
- § 4. Uchwała wchodzi w życie po upływie 14 dni od dnia jej ogłoszenia w Dzienniku Urzędowym Województwa Kujawsko-pomorskiego.



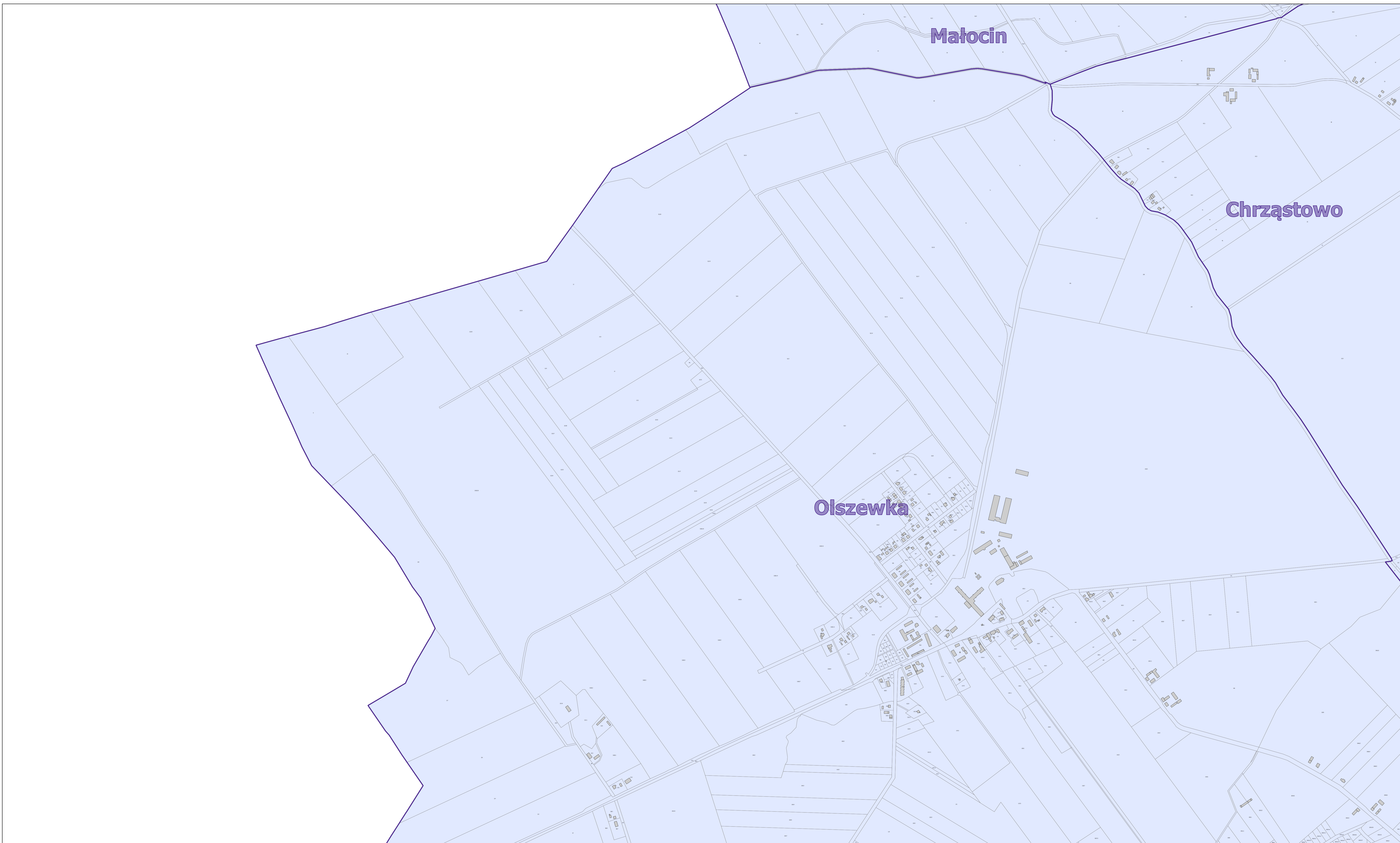
**OBSZAR ZDEGRADOWANY I OBSZAR REWITALIZACJI
GMINY NAKŁO NAD NOTECIĄ**

-  obszar rewitalizacji
-  granica obrębu ewidencyjnego
-  obszar zdegradowany

SEKCJA 1

1	5
2	6
3	7 8 10
4	9 11

0 100 200 m
SKALA 1:5 000

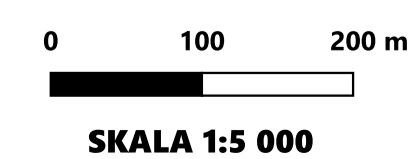


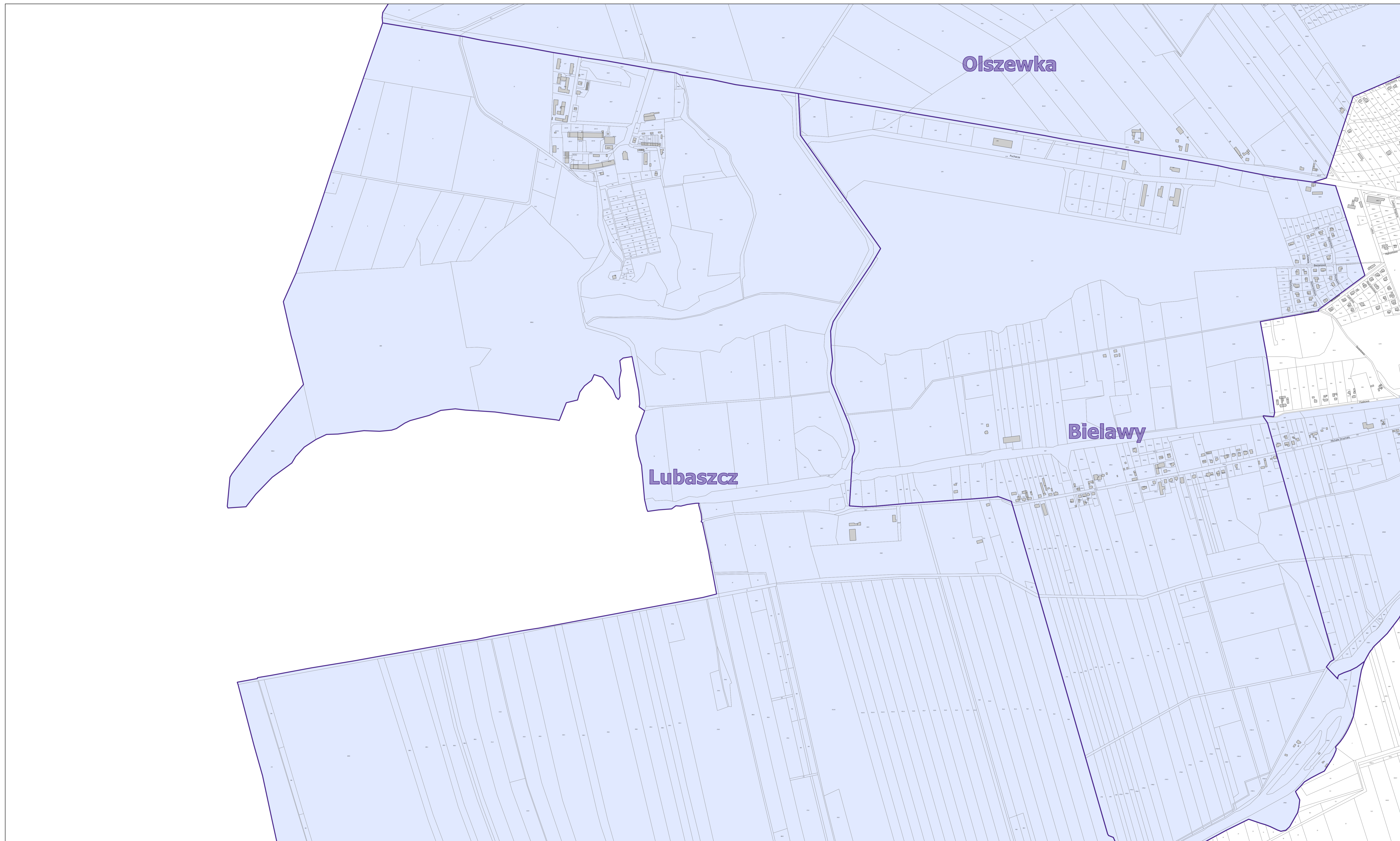
**OBSZAR ZDEGRADOWANY I OBSZAR REWITALIZACJI
GMINY NAKŁO NAD NOTECIĄ**

-  obszar rewitalizacji
-  granica obrębu ewidencyjnego
-  obszar zdegradowany

1	5
2	6
3	7 8 10
4	9 11

SEKCJA 2





**OBSZAR ZDEGRADOWANY I OBSZAR REWITALIZACJI
GMINY NAKŁO NAD NOTECIĄ**

- obszar rewitalizacji
- granica obrębu ewidencyjnego
- obszar zdegradowany

1	5
2	6
3	7
4	9
	10
	11

SEKCJA 3

0 100 200 m

SKALA 1:5 000

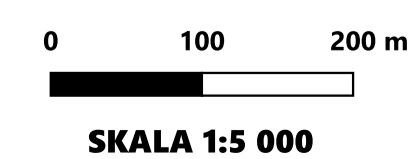


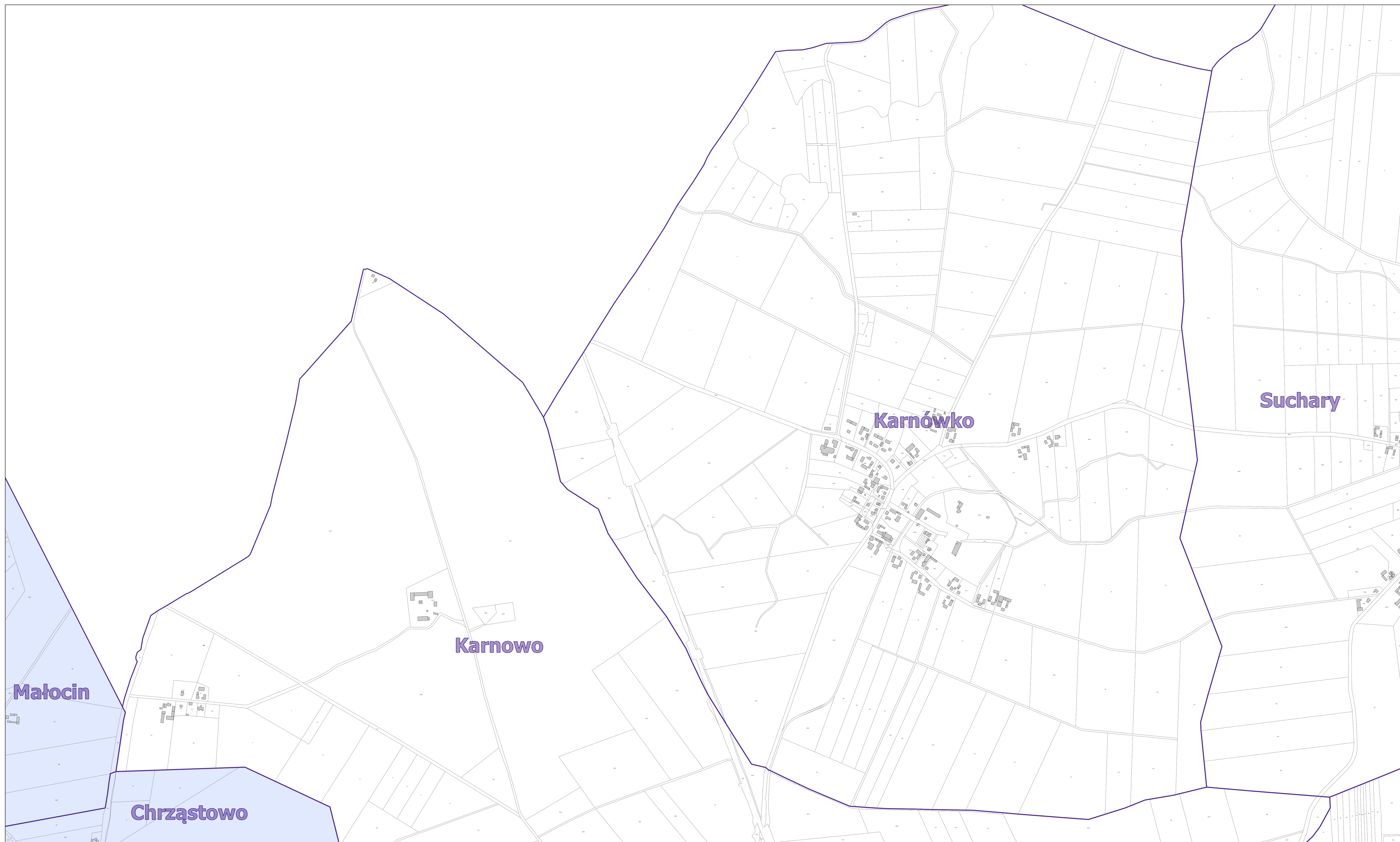
**OBSZAR ZDEGRADOWANY I OBSZAR REWITALIZACJI
GMINY NAKŁO NAD NOTECIĄ**

- obszar rewitalizacji
- granica obrębu ewidencyjnego
- obszar zdegradowany

1	5
2	6
3	7
4	8
	9
	10
	11

SEKCJA 4





**OBSZAR ZDEGRADOWANY I OBSZAR REWITALIZACJI
GMINY NAKŁO NAD NOTECIĄ**

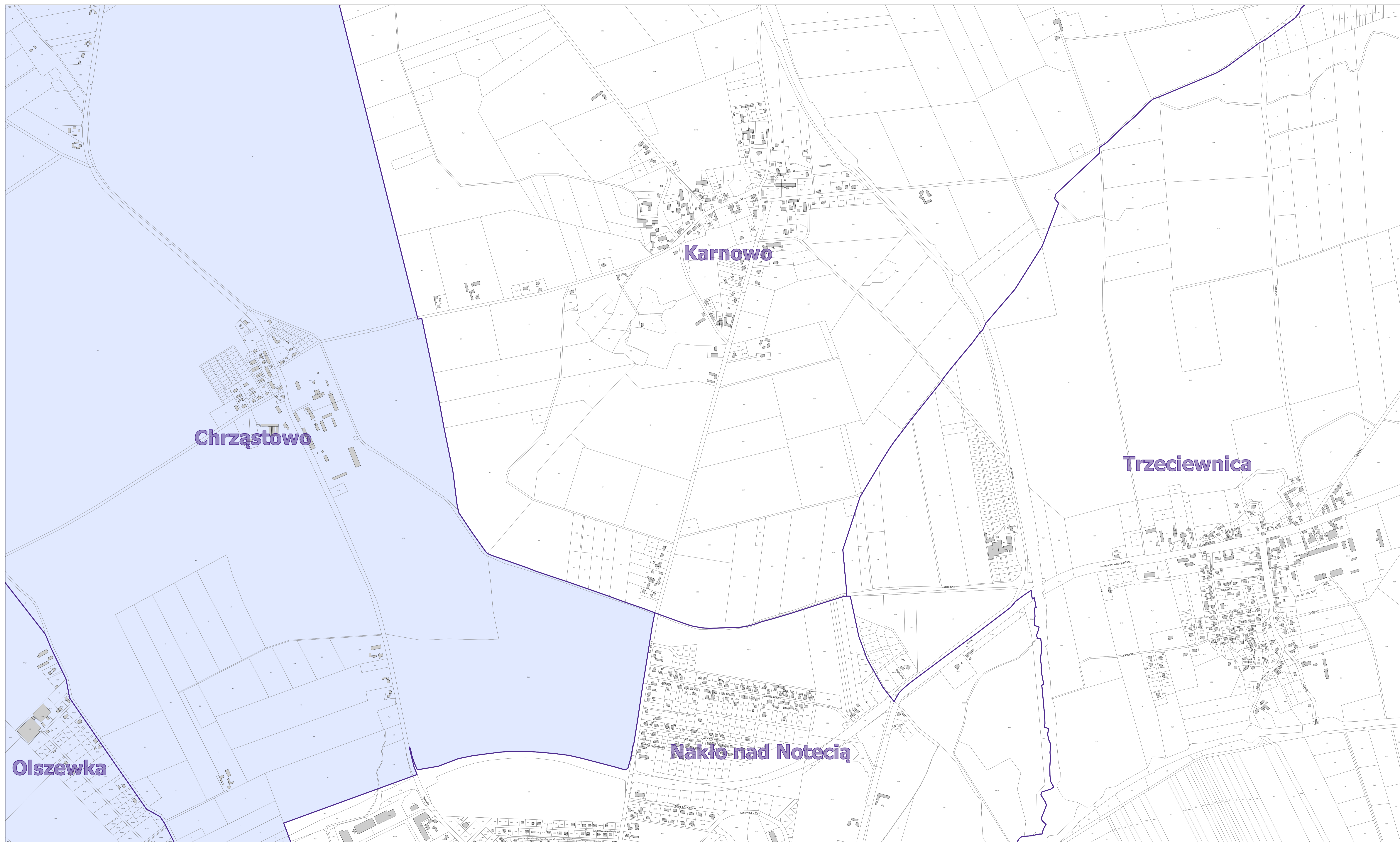
- obszar rewitalizacji
- granica obrębu ewidencyjnego
- obszar zdegradowany

1	5
2	6
3	7
4	9
	10
	11

SEKCJA 5

0
100
200 m

SKALA 1:5 000



**OBSZAR ZDEGRADOWANY I OBSZAR REWITALIZACJI
GMINY NAKŁO NAD NOTECIĄ**

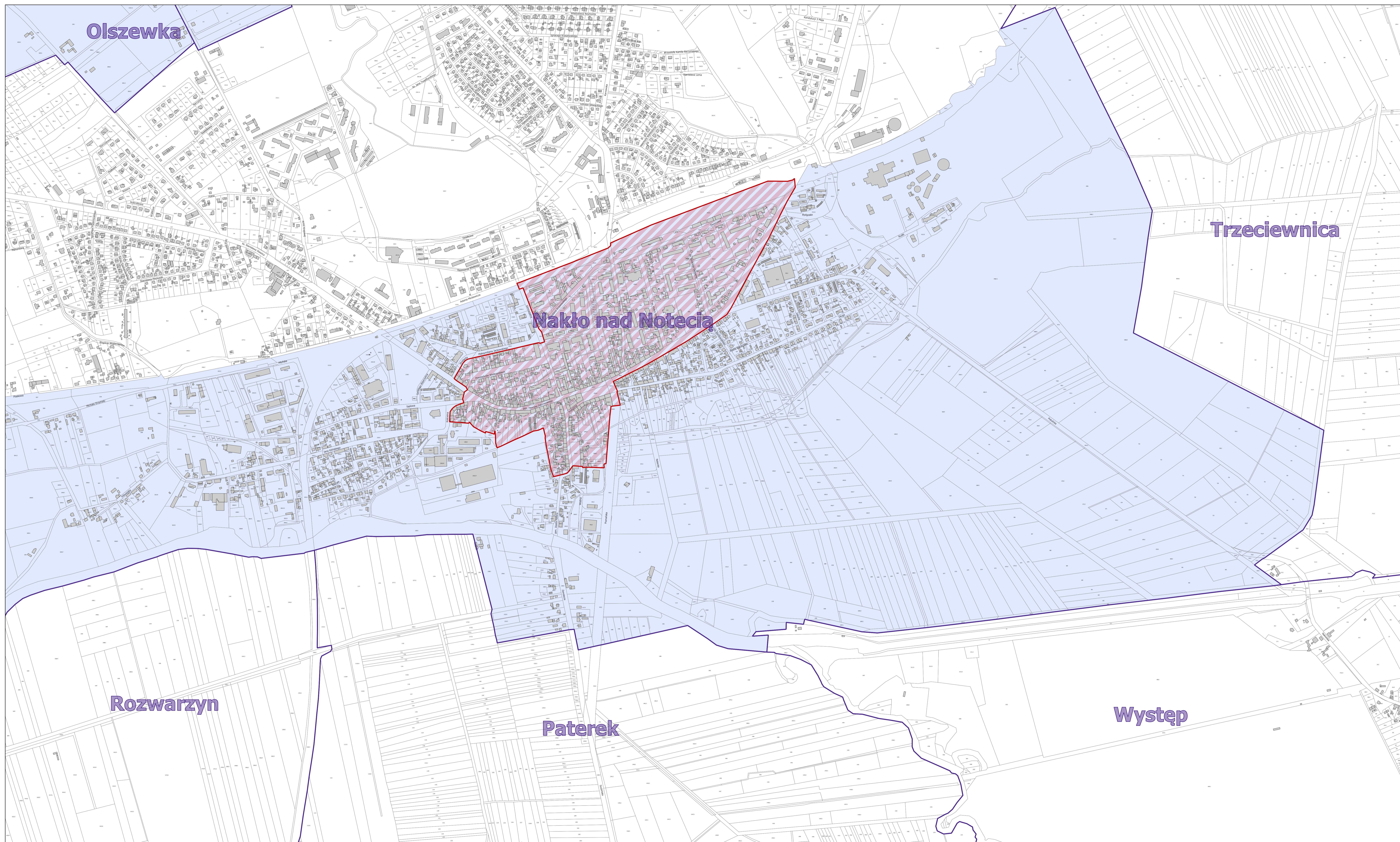
- obszar rewitalizacji
- granica obrębu ewidencyjnego
- obszar zdegradowany

1	5
2	6
3	7 8 10
4	9 11

SEKCJA 6



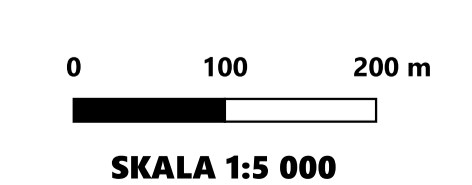
SKALA 1:5 000

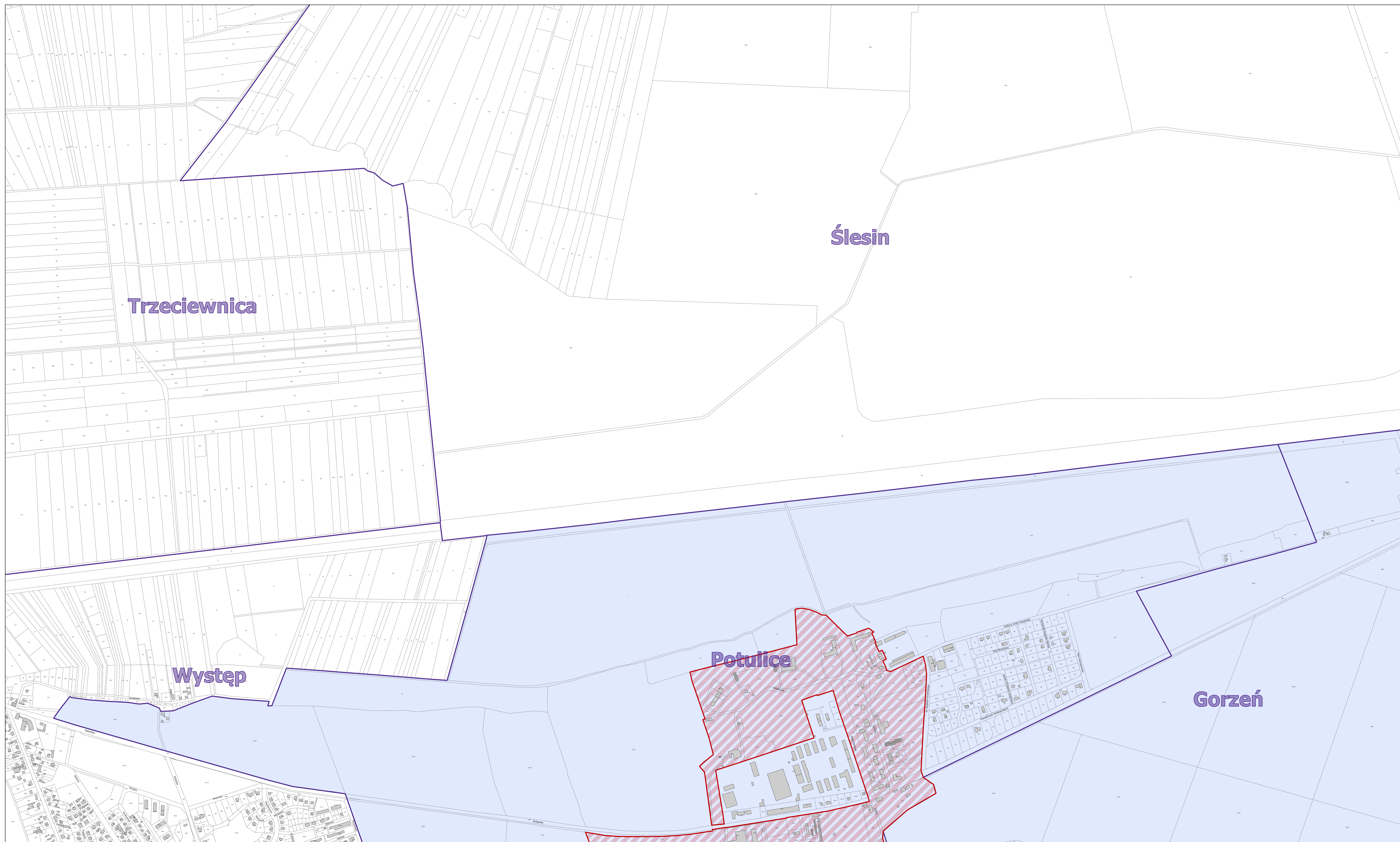


**OBSZAR ZDEGRADOWANY I OBSZAR REWITALIZACJI
GMINY NAKŁO NAD NOTECIĄ**

- obszar rewitalizacji
- granica obrębu ewidencyjnego
- obszar zdegradowany

1	5
2	6
3	7
4	9

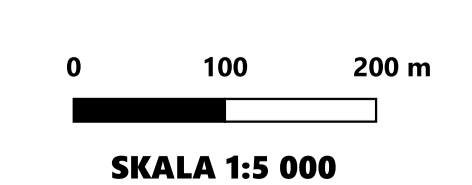


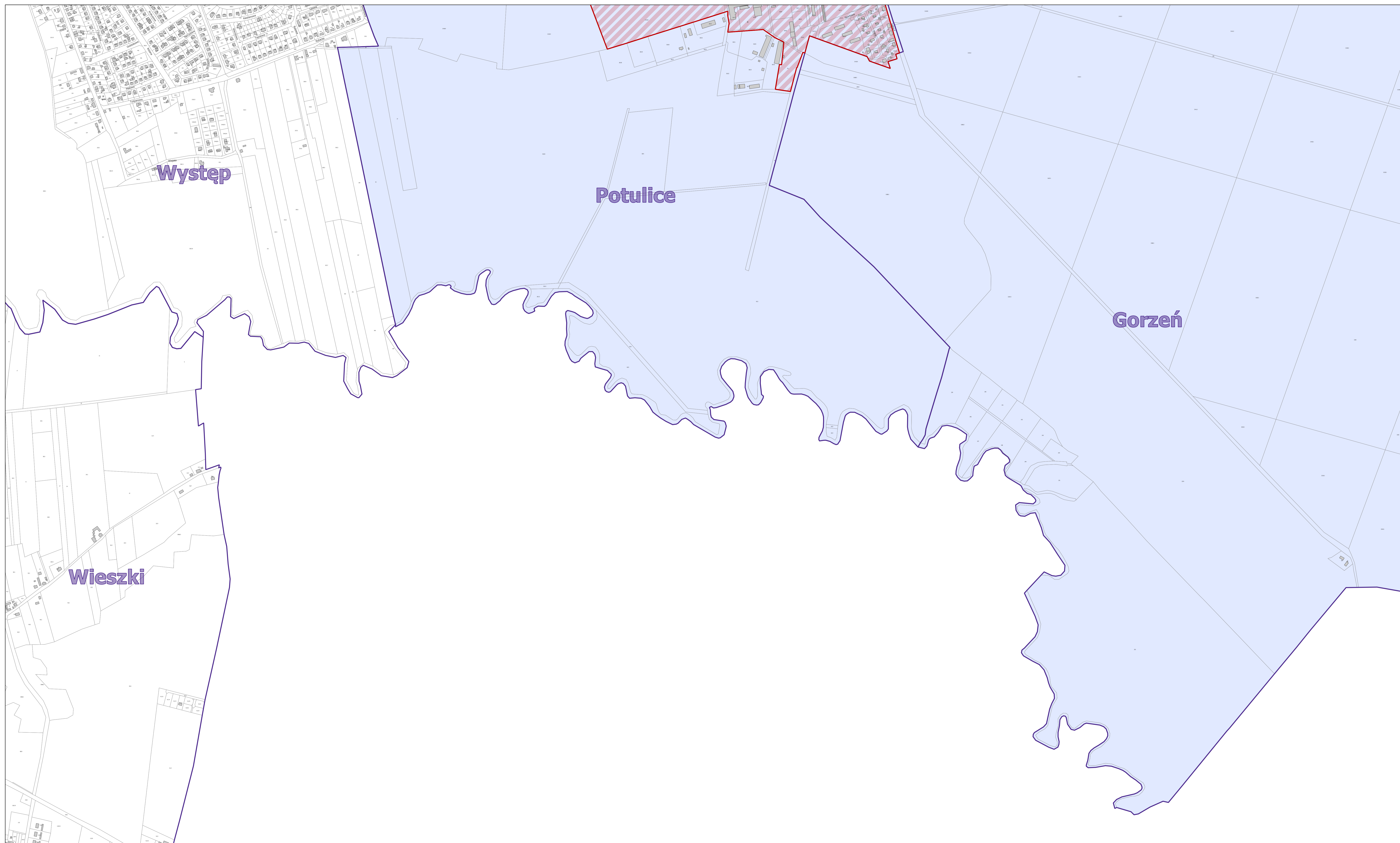


**OBSZAR ZDEGRADOWANY I OBSZAR REWITALIZACJI
GMINY NAKŁO NAD NOTECIĄ**

- obszar rewitalizacji
- granica obrębu ewidencyjnego
- obszar zdegradowany

1	5
2	6
3	7
4	8
	9
	10
	11



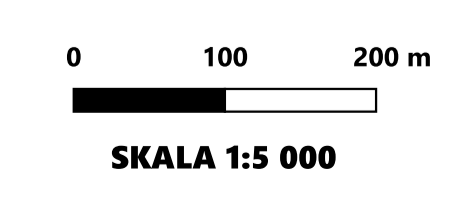


**OBSZAR ZDEGRADOWANY I OBSZAR REWITALIZACJI
GMINY NAKŁO NAD NOTECIĄ**

- obszar rewitalizacji
- granica obrębu ewidencyjnego
- obszar zdegradowany

1	5
2	6
3	7
4	8
	9
	10
	11

SEKCJA 9



Ślesin

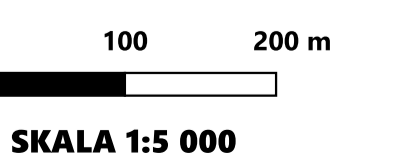
Gorzeń

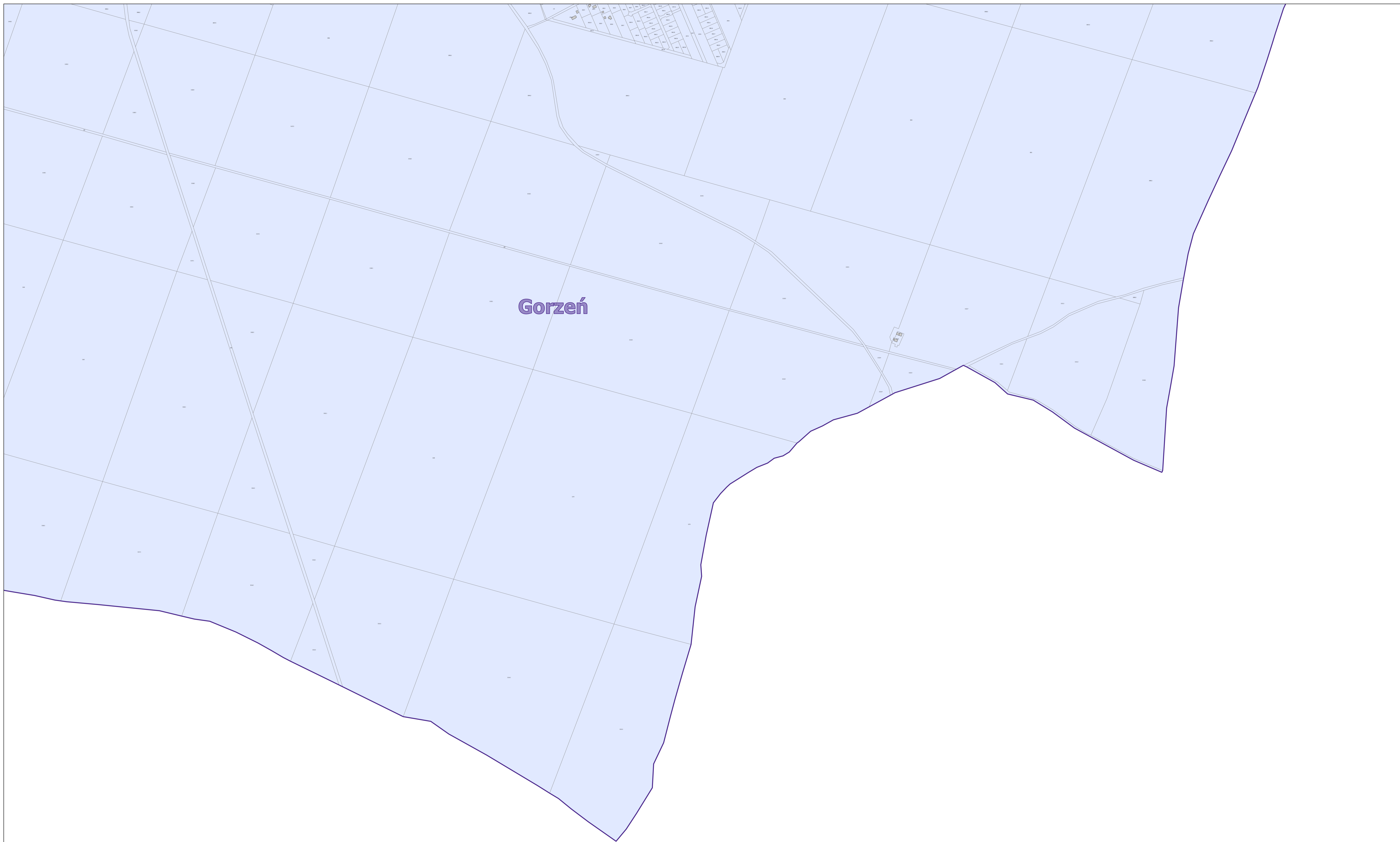
**OBSZAR ZDEGRADOWANY I OBSZAR REWITALIZACJI
GMINY NAKŁO NAD NOTECIĄ**

-  obszar rewitalizacji
-  obszar zdegradowany
-  granica obrębu ewidencyjnego

1	5
2	6
3	7 8 10
4	9 11

SEKCJA 10





Gorzeń

**OBSZAR ZDEGRADOWANY I OBSZAR REWITALIZACJI
GMINY NAKŁO NAD NOTECIĄ**

-  obszar rewitalizacji
-  obszar zdegradowany
-  granica obrębu ewidencyjnego

SEKCJA 11

1	5
2	6
3	7 8 10
4	9 11

0 100 200 m
SKALA 1:5 000

UZASADNIENIE

Gmina Nakło nad Notecią przystąpi do sporządzania „Gminnego Programu Rewitalizacji Gminy Nakło nad Notecią na lata 2025-2031” (GPR), dzięki któremu będzie istniała możliwość ubiegania się o pozyskanie środków zewnętrznych z programów unijnych i krajowych. Ważnym elementem GPR jest diagnoza przeprowadzana na potrzeby wyznaczenia obszaru zdegradowanego i obszaru rewitalizacji, której celem jest zidentyfikowanie tych miejsc w gminie, w których występuje szczególna koncentracja zjawisk kryzysowych.

W związku z wejściem w życie ustawy z dnia 9 października 2015 r. o rewitalizacji, wszelkie zamierzenia gminy związane z przygotowaniem, koordynowaniem i tworzeniem warunków do prowadzenia działań z zakresu rewitalizacji wymagają wyznaczenia w drodze uchwały obszaru zdegradowanego i obszaru rewitalizacji. Uchwała ta stanowi akt prawa miejscowego.

Chcąc właściwie ocenić skalę potrzeb w zakresie rewitalizacji oraz określić obszar gminy wymagający interwencji i kompleksowego działania, przeprowadzona została szczegółowa diagnoza całej gminy, obejmująca swoim zakresem pięć sfer, w tym przede wszystkim sferę społeczną oraz sfery: gospodarczą, środowiskową, przestrzenno-funkcjonalną i techniczną.

Wyznaczony obszar cechuje się szczególną koncentracją negatywnych zjawisk, ma istotne znaczenie z punktu widzenia rozwoju lokalnego gminy, a także zgodnie z przesłankami wynikającymi

z ustawy o rewitalizacji stanowi nie więcej niż 20% powierzchni gminy i są zamieszkałe przez nie więcej niż 30% liczby mieszkańców. Wyznaczony obszar jest fundamentem przystąpienia do sporządzenia Gminnego Programu Rewitalizacji Gminy Nakło nad Notecią na lata 2025-2031 (GPR).

Program rewitalizacji to opracowany i uchwalony przez samorząd lokalny wieloletni program działań zmierzający do wyprowadzenia obszarów zdegradowanych ze stanu kryzysu oraz stworzenia warunków do ich dalszego rozwoju. Objęcie danego obszaru programem rewitalizacji stanowi podstawę wspierania go poprzez programy unijne i instrumenty krajowe lub korzystania z preferencji w innych instrumentach, programach i działaniach sektorowych. Program rewitalizacji ujmuje działania w sposób kompleksowy tak, aby nie pomijać aspektu społecznego, ekonomicznego, przestrzennego, technicznego, środowiskowego związanego zarówno z danym obszarem, jak i jego otoczeniem.

Celem rewitalizacji jest pobudzenie, uruchomienie mechanizmów rozwojowych, które sprawią, że nawet po zakończeniu interwencji, obszar będzie nadal się rozwijał. Niezbędnym elementem procesów rewitalizacyjnych jest prowadzenie działań o charakterze społecznym ukierunkowanym na mieszkańców.